



СЛУЖБЕНИ ЛИСТ

ОПШТИНЕ КУРШУМЛИЈА

ГОДИНА 2018

БРОЈ 29

КУРШУМЛИЈА

Лист излази према
потреби

1. Одлука о буџету општине Куршумлија за 2019. годину

2.

На основу члана 77. став 3 Закона о запосленима у аутономним покрајинама и јединицама локалне самоуправе („Сл. гласник РС“ бр. 21/2016, 113/17) и члана 41. Статута општине Куршумлија („Службени лист општине Куршумлија број 22/08, 8/09, 7/11, 15/14, 25/15, 5/18) Скупштина општине Куршумлија на седници одржаној дана 18.12.2018. године, усвојила је

КАДРОВСКИ ПЛАН У ОПШТИНСКОЈ УПРАВИ, ПОСЕБНИМ ОРГАНИЗАЦИОНИМ ЈЕДИНИЦАМА И ОПШТИНСКОМ ПРАВОБРАНИЛАШТВУ ОПШТИНЕ КУРШУМЛИЈА ЗА 2019. ГОДИНУ

I Постојећи број запослених у Општинској управи општине Куршумлија, на дан 10. децембра 2018. године

1. Радна места службеника

Начелник општинске управе	<i>службеник на положају</i>
Шеф одељења за привреду и локални економски развој	<i>самостални саветник</i>
Послови комуналног и саобраћајног инспектора	<i>Саветник</i>
Послови грађевинског инспектора-послови обједињене процедуре	<i>самостални саветник</i>
Послови просветног инспектора	<i>саветник</i>
Послови јавних набавки	<i>самостални саветник</i>
Послови инспектора заштите животне средине	<i>самостални саветник</i>
Послови овлашћеног туристичког инспектора	<i>млађи саветник</i>
Послови из области локалног економског развоја	<i>самостални саветник</i>
Послови из области урбанизма и обједињене процедуре	<i>саветник</i>
Послови из области грађевинарства-обједињена процедура	<i>самостални саветник</i>

Регистратор	<i>саветник</i>
Послови јавних набавки везани за инвестиције	<i>саветник</i>
Послови одржавања јавне расвете	<i>сарадник</i>
Имовинско правни послови	<i>самостални саветник</i>
Послови пољопривреде и водопривреде	<i>самостални саветник</i>
Послови пољопривреде и водопривреде и планирања заштите од елементарних непогода	<i>саветник</i>
Послови комуналног инспектора	<i>сарадник</i>
Послови из области саобраћаја и регистратор стамбених заједница	<i>млађи сарадник</i>
Послови шефа одељења за друштвене делатности и општу управу	<i>самостални саветник</i>
Послови управљања људским ресурсима	<i>саветник</i>
Послови матичара	<i>млађи саветник</i>
Послови заменика матичара	<i>сарадник</i>
Послови бирачког списка и послови везани за спровођење мера активне политике запошљавања	<i>референт</i>
Послови вођења бирачког списка и грађанских стања	<i>саветник</i>
Послови из области борачко инвалидске заштите	<i>саветник</i>
Послови ликвидатуре борачко инвалидске заштите и послови заменика регистратора стамбених заједница	<i>млађи сарадник</i>
Послови утврђивања права у првостепеном поступку и финансијски послови у области дечје заштите	<i>сарадник</i>
Административни послови дечије заштите	<i>виши референт</i>
Послови ликвидатуре у области дечје заштите	<i>референт</i>
Послови у области јавног информисања	<i>саветник</i>
Послови из области спорта	<i>сарадник</i>
Послови утврђивања права у првостепеном поступку енергетски заштићеног купца и послови регистра привредних субјеката	<i>млађи саветник</i>
Послови повереника за избеглице и миграције	<i>сарадник</i>
Послови везани за активно укључивање младих у локалној заједници-послови координатора канцеларије за младе	<i>саветник</i>
Послови техничког сарадника у канцеларији за младе	<i>виши референт</i>
Послови месних заједница	<i>млађи саветник</i>
Послови техничке помоћи за потребе месних заједница	<i>виши референт</i>
Послови писарнице-картотека	<i>виши референт</i>
Канцеларијски послови	<i>виши референт</i>

Канцеларијски послови и послови народне одбране	<i>виши референт</i>
Канцеларијски послови архиве	<i>референт</i>
Послови ученичког и студентског стандарда и економата	<i>виши референт</i>
Послови протокола	<i>виши референт</i>
Канцеларијски послови и послови противпожарне заштите	<i>виши референт</i>
Послови матичара, заменика матичара у месним канцеларијама	<i>сарадник</i>
Послови нормативне делатности и скупштински послови	<i>саветеник</i>
Административни послови у служби за скупштину и општинско веће	<i>саветник</i>
Административно-технички послови у служби за скупштину и општинско веће	<i>виши референт</i>
Шеф одељења за локалну пореску администрацију, буџет и финансије	<i>самостални саветник</i>
Административно технички послови	<i>виши референт</i>
Послови пореског инспектора изворних прихода локалне самоуправе	<i>саветник</i>
Порески контролор изворних прихода локалне самоуправе	<i>самостални саветник</i>
Послови наплате изворних прихода локалне самоуправе	<i>самостални саветник</i>
Пореска евиденција изворних прихода локалне самоуправе	<i>виши референт</i>
Порески извршитељ изворних прихода локалне самоуправе	<i>виши референт</i>
Послови припреме и извршења буџета и финансијско материјални послови	<i>самостални саветник</i>
Финансијско рачуноводствени послови везани за инвестиције	<i>самостални саветник</i>
Послови трезора	<i>самостални саветник</i>
Контиста	<i>виши референт</i>
Ликвидатор	<i>сарадник</i>
Благајник	<i>виши референт</i>
Књиговођа	<i>виши референт</i>
Послови буџетског инспектора	<i>самостални саветник</i>

Звања службеника	Број извршилаца
Службеник на положају	1
Самостални саветник	14
Саветник	15
Млађи саветник	4
Сарадник	15
Млађи сарадник	2
Виши референт	16
Референт	3

2. Радна места намештеника

Радна места намештеника	Број извршилаца
Дактилограф	2
Послови домара	1
Послови портира	1
Послови обезбеђења	1
Послови возача	1
Послови на телефонској централи	1
Послови помоћних радника на терену	2
Послови експедиције-достава поште	5
Послови хигијеничара	1

3. Радни однос на одређено време (повећан обим посла) Број извршилаца 7**II Планирани број запослених за 2019. годину**

Службеници	Број службеника
Службеник на положају	1
Самостални саветник	14
Саветник	17
Млађи саветник	2
Сарадник	16
Млађи сарадник	1
Виши референт	16
Референт	3

Намештеници	Број намештеника
Четврта врста радних места	4
Пета врста радних места	11

4. Радни однос на одређено време (повећан обим посла)

Стручна спрема	Број извршилаца
ВСС	5
ВШС	1
ССС	3

Чланом 77. Закона о запосленима у аутономним покрајинама и јединицама локалне самоуправе („Сл. гласник РС“, бр. 21/16, 113/17) прописано је да се нацрт кадровског плана припрема у складу са буџетским календаром, истовремено са нацртом буџета јединице локалне самоуправе, тако да буде усаглашен са средствима обезбеђеним буџетом. Ставом 3. овог члана предвиђено је да кадровски план у јединици локалне самоуправе усваја Скупштина Општине истовремено са одлуком о буџету јединице локалне самоуправе.

На основу Одлуке о максималном броју запослених на неодређено време у систему локалне самоуправе општине Куршумлија за 2017. годину („Сл. лист општине Куршумлија, бр. 16/17, 24/17), максималан број запослених за 2017. годину на неодређено време у Општинској управи општине Куршумлија је 85 запослених и један запослен у Правобранилаштву општине Куршумлија.

Кадровски план Општинске управе општине Куршумлија састоји се од приказа броја запослених према радним местима и звањима, броја запослених са радним односом на неодређено време који су потребни у 2019. години и број запослених чији се пријем у радни однос на одређено време планира због повећаног обима посла.

Број: I-02-137/2018

У Куршумлији, дана 18.12.2018. године

СКУПШТИНА ОПШТИНЕ КУРШУМЛИЈА

**ПРЕДСЕДНИК СКУПШТИНЕ,
Дејан Ловић, инг. машинства, с.р.**

3.

На основу члана 35. став. 7. Закона о планирању и изградњи ("Службени гласник РС" број 72/09, 81/09 – исправка, 64/10 – одлука УС, 24/11, 121/12, 42/13 – одлука УС, 50/13 – одлука УС, 98/13 – одлука УС, 132/14, 145/14 и 83/2018) и члана 41. став 1. тачка 6. Статута општине Куршумлија ("Службени лист општине Куршумлија", бр. 22/08, 08/09, 07/11, 15/14, 25/15 и 5/18), Скупштина општине Куршумлија на седници одржаној дана _18.12.2018. године донела је:

**ОДЛУКУ
О ДОНОШЕЊУ
ПЛАНА ДЕТАЉНЕ РЕГУЛАЦИЈЕ
ПОСТРОЈЕЊА ЗА ПРЕЧИШЋАВАЊЕ ОТПАДНИХ ВОДА
У КУРШУМЛИЈИ**

Члан 1.

ДОНОСИ СЕ План детаљне регулације постројења за пречишћавање отпадних вода у Куршумлији (у даљем тексту: План), израђен од стране стручног обрађивача плана: Д.О.О. за планирање, пројектовање и консалтинг "Архиплан" из Аранђеловца.

Изради Плана приступило се на основу Одлуке о изради Плана детаљне регулације Постројења за пречишћавање отпадних вода у Куршумлији, Одлуке о приступању изради Стратешке процене утицаја плана детаљне регулације постројења за пречишћавање у Куршумлији

на животну средину ("Сл. лист Општине Куршумлија" бр. 6/2015) и Одлуке о измени и допуни одлуке о изради Плана детаљне регулације Постројења за пречишћавање отпадних вода и којом је у складу са ПГР Куршумлија ("Сл. лист Општине Куршумлија бр. 35/2016).

Члан 2.

Границом плана обухваћена је површина од око 4,96ha, која се налази у оквиру КО Куршумлија и КО Крчмаре.

Планско подручје се налази у источном делу градског насеља Куршумлија. Обухвата површину која је планирана за изградњу постројења за пречишћавање отпадних вода градског насеља Куршумлије и још осам насеља у општини Куршумлија.

Члан 3.

Повод за израду Плана је стварање услова за решавање имовинско правних односа, добијање локацијских услова и одговарајућих дозвола за изградњу постројења на основу ког би се створили услови са санитацију, како градског насеља Куршумлија тако и целе општине Куршумлија.

Члан 4.

Циљеви израде Плана су:

- дефинисање грађевинског земљишта јавних намена и одређивање намене површина;
- решавање саобраћајног прикључења предметног комплекса на постојећу уличну мрежу;
- сагледавање стања постојеће инфраструктуре и дефинисање услова прикључења на исту;
- одређивање нивелационог и регулационог решења са правилима уређења и грађења;
- обезбеђење адекватне заштите животне средине.

Члан 5.

План детаљне регулације се састоји из текстуалног и графичког дела.

План се објављује у електронском облику и доступан је путем интернета.

Текстуални део Плана се објављује у "Службеном листу општине Куршумлија".

Члан 6.

Саставни део ове Одлуке је:

- Предлог Плана детаљне регулације Постројења за пречишћавање отпадних вода у Куршумлији и
- Извештај о обављеном јавном увиду у Нацрт плана Плана детаљне регулације Постројења за пречишћавање отпадних вода у Куршумлији број: III -350-32 од 28.11.2018.године, сачињен од стране Комисије за планове СО Куршумлија.

Члан 7.

Један примерак донетог, потписаног и овереног Плана у аналогном облику и један примерак Плана у дигиталном облику достављају се обрађивачу Плана.

Један примерак донетог, потписаног и овереног Плана у аналогном облику и један примерак Плана у дигиталном облику достављају се архиви органа надлежног за његово доношење.

Два примерка донетог, потписаног и овереног Плана у аналогном облику и два примерка Плана у дигиталном облику достављају се органу надлежном за његово спровођење.

Члан 8.

Ова одлука ступа на снагу осмог дана од дана објављивања у "Службеном листу општине Куршумлија".

У Куршумлији, 18.12.2018.године

СКУПШТИНА ОПШТИНЕ КУРШУМЛИЈА

ПРЕДСЕДНИК СКУПШТИНЕ
Дејан Ловић, инж.машинства,с.р.

Образложење

Израда Плана започета је доношењем Одлуке о изради Плана детаљне регулације Постројења за пречишћавање отпадних вода у Куршумлији и Одлуке о приступању изради Стратешке процене утицаја плана детаљне регулације постројења за пречишћавање у Куршумлији на животну средину, објављене у "Службеном листу Општине Куршумлија" бр.6/2015 од 27.04.2015.године.

Због промене планског основа за израду Плана, дана: 17.03.2017.године Скупштина Општине Куршумлија донела је Одлуку о измени и допуни одлуке о изради Плана детаљне регулације Постројења за пречишћавање отпадних вода, која је објављена у "Службеном листу општине Куршумлија", бр. 3/17 од 17.03.2017.године и којом је због доношења Плана генералне регулације Куршумлија измењен плански основ за израду Плана и у складу са ПГР Куршумлија ("*Сл.лист Општине Куршумлија бр.35/2016*") измењен је члан 10. Одлуке тако да је брисана обавеза израде Стратешке процене утицаја на животну средину.

Израда Плана је поверена Д.О.О. за планирање, пројектовање и консалтинг "Архиплан" из Аранђеловца, одговорни урбаниста: Драгана Бига, д.и.а. (лиценца ИКС 200 0015 03).

Општина Куршумлија је, дана 20.05.2016.године, огласила излагање материјала за рани јавни увид, који се односи на предметни План детаљне регулације, у листу "Политика", огласној табли у приземљу зграде СО Куршумлија и на интернет страници Општине Куршумлија.

Рани јавни увид одржан је у периоду од 27.05.2016. године до 10.06.2016.године. У току раног јавног увида није било примедби од заинтересоване јавности.

На седници Комисије за планове општине Куршумлија, која је одржана: 05.07.2016.године усвојен је Извештај о обављеном раном јавном увиду од 03.08.2016.године.

У поступку израде Нацрта плана прибављени су од надлежних институција услови за потребе израде Плана.

Обрађивач Плана, ДОО "АРХИПЛАН" из Аранђеловца, дана: 09.08.2018.године, доставио је Нацрт плана надлежном органу на стручну контролу. Стручна контрола нацрта планског документа, обављена је на седници Комисије за планове, која је одржана 29.08.2018.године о чему је сачињен посебан Извештај од 06.09.2018.године, где је Комисија за планове изнела примедбу и донела Закључак да се план, након корекције од стране Обрађивача плана, упућује у процедуру јавног увида.

Обрађивач Плана доставио је Општинској управи општине Куршумлија, дана: 19.09.2018.године, коригован материјал нацрта планског документа.

Одељење за привреду и локални економски развој Општинске управе општине Куршумлија огласило је Јавни увид у Нацрт плана детаљне регулације Постројења за пречишћавање отпадних вода у Куршумлији у трајању од 30 дана: од 27.09.2018. до 26.10.2018.године. Оглас о јавном увиду објављен је дана 27.09.2018.године на огласној табли у холу зграде СО Куршумлија, као и на интернет страници Општине Куршумлија и дневном листу "Вечерње новости".

Дана: 11.10.2018. године обављена је Јавна презентација Нацрта плана у скупштинској сали Општине Куршумлија са почетком у 11⁰⁰ часова.

У току трајања јавног увида, поднете су 2 (две) примедбе, од стране заинтересованих физичких лица и Општинске управе. Обрађивач плана је доставио одговор на поднете примедбе уз допис обрађивача плана, бр.457/18-001 од 05.11.2018.године.

У току јавног увида прибављена су Мишљења надлежних институција на Нацрт плана.

Јавна и затворена седница Комисије за планове одржана је 07.11.2018.године, о чему је дана: 21.11.2018.године сачињен Извештај о обављеном јавном увиду у Нацрт ПДР ППОВ у Куршумлији.

Обрађивач плана, након поступања по Извештају Комисије за планове, доставио је Општини Куршумлија коригован нацрт планског документа (предлог плана), заведен дана: 12.12.2018.године, заједно са дописом бр.497/18-001 од 04.12.2018.године – поступање обрађивача плана по прихваћеним примедбама Комисије за планове.

Проверу коригованог нацрта плана тј. Предлог Плана извршило је Одељење за привреду и локални економски развој Општинске управе Куршумлија, о чему је сачињен посебан Извештај, бр. 01-350-15/2016-2 од 13.12.2018.године, у којем се констатује да је Обрађивач плана извршио корекцију плана у складу са Извештајем Комисије за планове III-350-32 од 28.11.2018.године и да се може упутити у даљу процедуру доношења плана.



ОПШТИНА КУРШУМЛИЈА
ул.Пролетерских бригада ББ
18 430 Куршумлија

ПЛАН ДЕТАЉНЕ РЕГУЛАЦИЈЕ ПОСТРОЈЕЊА ЗА ПРЕЧИШЋАВАЊЕ ОТПАДНИХ ВОДА У КУРШУМЛИЈИ

- СВЕСКА 1 -

<p>Обрађивач плана:</p> <p>„АРХИПЛАН” д.о.о. за планирање, пројектовање и консалтинг</p> <p>Директор,</p> <p>_____</p> <p>дипл.инж.арх. Драгана Бига</p>	<p>Скупштина општине Куршумлија</p> <p>Број: I-02-138/2018 Датум: 18.12.2018.године</p> <p>Председник,</p> <p>_____</p> <p>Дејан Ловић, инж.маш.</p>
--	--

План детаљне регулације постројења за пречишћавање отпадних вода у Куршумлији, који је донела СО Куршумлија, на седници одржаној 18.12.2018. године, ``Службени лист општине Куршумлија`` број 29/2018 од 18.12.2018.године (Одлука о доношењу плана)

децембар, 2018.година

„АРХИПЛАН” д.о.о – за планирање, пројектовање и консалтинг
34 300 Аранђеловац, Кнеза Михаила бр.66 Тел./факс: 034/70-30-10
E-mail: office@arhiplan.org Жиро рачун: 205 – 134175 – 16



Excellent
Small & Medium Enterprises
Privredna Komora Srbija
Chamber of Commerce and Industry of Serbia

Sertifikat izdat 27.03.2013.g.
Trenutno valjanost proverite
putem QR koda.



2016
AA
Creditworthiness Rating
ARHIPLAN DOO ARANJELOVAC
© Soliditet



ПРЕДМЕТ:	ПЛАН ДЕТАЉНЕ РЕГУЛАЦИЈЕ ПОСТРОЈЕЊА ЗА ПРЕЧИШЋАВАЊЕ ОТПАДНИХ ВОДА У КУРШУМЛИЈИ - СВЕСКА 1 -
НАРУЧИЛАЦ И НОСИЛАЦ ИЗРАДЕ ПЛАНА:	ОПШТИНА КУРШУМЛИЈА ул. Пролетерских бригада ББ 18 430 Куршумлија
ОБРАЂИВАЧ ПЛАНА:	«АРХИПЛАН» Д.О.О. за планирање, пројектовање и консалтинг Аранђеловац, ул. Кнеза Михаила бр.66
	Заједнички са: ЈП “УРБАНИЗАМ” ЗАВОД ЗА УРБАНИЗАМ НОВИ САД 21 000 НОВИ САД, Булевар цара Лазара 3/III “ANDZOR ENGINEERING“ Д.О.О. 21 000 НОВИ САД, Иве Андрића број 13
ОДГОВОРНИ УРБАНИСТА:	ЈЕЛЕНА МИЛИЋЕВИЋ, дипл.инж.арх.
РАДНИ ТИМ:	АЛЕКСАНДРА МИЛОВАНОВИЋ, грађ.инж. МАЈА СРЕЋКОВИЋ, дипл.инж.арх. АЛЕКСАНДАР ГАВРИЛОВИЋ, дипл.инж.грађ. МИЛОРАД ДОБРИЧИЋ, дипл.инж.електро. ДУШАН ДОБРИЧИЋ, дипл.инж.ел. птт смера ВЛАДИМИР ЛУКОВИЋ, дипл.инж.маш.
ДИРЕКТОР:	ДРАГАНА БИГА, дипл.инж.арх.

САДРЖАЈ

ТЕКСТУАЛНИ ДЕО

ОПШТИ ДЕО	
А. УВОД	1
А.1. Повод и циљ израде плана.....	1
А.1.1. Повод за израду плана.....	1
А.1.2. Циљеви израде плана.....	1
А.2. Обухват плана.....	1
А.2.1. Опис границе обухвата плана и грађевинског подручја.....	1
А.3. Правни и плански основ.....	2
А.3.1. Правни основ.....	2
А.3.2. Плански основ.....	2
А.3.3. Остала техничка документација.....	4
А.4. Постојећа намена и начин коришћења земљишта.....	4
А.5. Преглед прикупљених података и услова надлежних институција.....	5
ПЛАНСКИ ДЕО	
Б. ПРАВИЛА УРЕЂЕЊА ПРОСТОРА	6
Б.1. Планирана намена и начин коришћења земљишта.....	6
Б.1.1. Планирана намена земљишта.....	6
Б.1.2. Подела на урбанистичке зоне.....	6
Б.1.3. Попис катастарских парцела за јавне намене и план парцелације јавних намена.....	7
Б.2. Биланси намене земљишта.....	8
Б.3. Урбанистички услови за површине и објекте јавне намене.....	8
Б.3.1. Усаглашавање са саобраћајном инфраструктуром.....	8
Б.3.1.1. Друмски саобраћај.....	8
Б.3.1.2. Железничка инфраструктура.....	9
Б.3.2. Инфраструктурна мрежа и објекти.....	10
Б.3.2.1. Општа правила.....	10
Б.3.2.2. Водоснабдевање.....	10
Б.3.2.3. Одвођење отпадних и атмосферских вода.....	12
Б.3.2.4. Водно земљиште.....	13
Б.3.2.5. Електроенергетика.....	13
Б.3.2.6. Електронска комуникациона инфраструктура.....	15
Б.3.2.7. Гасификација.....	16
Б.3.3. Зелене површине.....	16
Б.4. Услови за евакуацију комуналног отпада.....	16
Б.5. Урбанистичке мере заштите.....	17
Б.5.1. Мере заштите животне средине.....	17
Б.5.2. Смернице и мере заштите природних и културних добара.....	25
Б.5.2.1. Заштита и унапређење природе, биодиверзитета, предела и пејзажа.....	25

Б.5.2.2. Мере заштите културних добра.....	26
Б.5.3. Услови за лица са посебним потребама.....	26
Б.5.4. Урбанистичке мере за заштиту од елементарних непогода и акцидената.....	26
Б.5.5. Урбанистичке мере за заштиту од пожара.....	29
Б.5.6. Урбанистичке мере за цивилну заштиту.....	29
Б.5.7. Мере енергетске ефикасности изградње.....	29
Б.6. Инжењерскогеолошки услови.....	29
В. ПРАВИЛА ГРАЂЕЊА.....	30
Г. СМЕРНИЦЕ ЗА СПРОВОЂЕЊЕ ПЛАНА.....	34
Г.1. Спровођење плана.....	34
Д. ЗАВРШНЕ ОДРЕДБЕ.....	34
Д.1. Садржај графичког дела	34
Д.2. Садржај документације плана.....	34

Г Р А Ф И Ч К И Д Е О

1. Катастарско топографски план са границама планског обухвата и грађевинског подручја.....	1:1000
2. Постојећа претежна намена површина у оквиру планског обухвата.....	1:1000
3. Планирана претежна намена површина у оквиру планског обухвата са поделом на урбанистичке зоне.....	1:1000
4. Регулационо-нивелациони план са грађевинским линијама, урбанистичким решењем саобраћајних површина и аналитичко геодетским елементима.....	1:1000
5. План парцелације јавних површина са смерницама за спровођење.....	1:1000
6. Синхрон план комуналне инфраструктуре.....	1:1000

ОПШТА ДОКУМЕНТАЦИЈА

- Решење Агенције за привредне регистре
- Лиценца одговорног урбанисте
- Потврда о важности лиценце

ТЕКСТУАЛНИ ДЕО

На основу члана 35. став. 7. Закона о планирању и изградњи ("Службени гласник РС" број 72/09, 81/09 – исправка, 64/10 – одлука УС, 24/11, 121/12, 42/13 – одлука УС, 50/13– одлука УС, 98/13 – одлука УС, 132/14, 145/14 и 83/2018) и члана 41. став 1. тачка б. Статута општине Куршумлија ("Службени лист општине Куршумлија", бр. 22/08, 08/09, 07/11, 15/14, 25/15 и 5/18), Скупштина општине Куршумлија на седници одржаној дана _18.12.2018.године донела је:

**ОДЛУКУ
О ДОНОШЕЊУ
ПЛАНА ДЕТАЉНЕ РЕГУЛАЦИЈЕ
ПОСТРОЈЕЊА ЗА ПРЕЧИШЋАВАЊЕ ОТПАДНИХ ВОДА
У КУРШУМЛИЈИ**

Члан 1.

ДОНОСИ СЕ План детаљне регулације постројења за пречишћавање отпадних вода у Куршумлији (у даљем тексту: План), израђен од стране стручног обрађивача плана: Д.О.О. за планирање, пројектовање и консалтинг "Архиплан"из Аранђеловца.

Изради Плана приступило се на основу Одлуке о изради Плана детаљне регулације Постројења за пречишћавање отпадних вода у Куршумлији, Одлуке о приступању изради Стратешке процене утицаја плана детаљне регулације постројења за пречишћавање у Куршумлији на животну средину ("*Сл.лист Општине Куршумлија*" бр.6/2015) и Одлуке о измени и допуни одлуке о изради Плана детаљне регулације Постројења за пречишћавање отпадних вода и којом је у складу са ПГР Куршумлија ("*Сл.лист Општине Куршумлија* бр.35/2016).

Члан 2.

Границом плана обухваћена је површина од око 4,96ха, која се налази у оквиру КО Куршумлија и КО Крчмаре.

Планско подручје се налази у источном делу градског насеља Куршумлија. Обухвата површину која је планирана за изградњу постројења за пречишћавање отпадних вода градског насеља Куршумлије и још осам насеља у општини Куршумлија.

Члан 3.

Повод за израду Плана је стварање услова за решавање имовинско правних односа, добијање локацијских услова и одговарајућих дозвола за изградњу постројења на основу ког би се створили услови са санитацију, како градског насеља Куршумлија тако и целе општине Куршумлија.

Члан 4.

Циљеви израде Плана су:

- дефинисање грађевинског земљишта јавних намена и одређивање намене површина;
- решавање саобраћајног прикључења предметног комплекса на постојећу уличну мрежу;
- сагледавање стања постојеће инфраструктуре и дефинисање услова прикључења на исту;
- одређивање нивелационог и регулационог решења са правилима уређења и грађења;
- обезбеђење адекватне заштите животне средине.

Члан 5.

План детаљне регулације се састоји из текстуалног и графичког дела.

План се објављује у електронском облику и доступан је путем интернета.
Текстуални део Плана се објављује у "Службеном листу општине Куршумлија".

Члан 6.

Саставни део ове Одлуке је:

- Предлог Плана детаљне регулације Постројења за пречишћавање отпадних вода у Куршумлији и
- Извештај о обављеном јавном увиду у Нацрт плана Плана детаљне регулације Постројења за пречишћавање отпадних вода у Куршумлији број: III -350-32 од 28.11.2018.године, сачињен од стране Комисије за планове СО Куршумлија.

Члан 7.

Један примерак донетог, потписаног и овереног Плана у аналогном облику и један примерак Плана у дигиталном облику достављају се обрађивачу Плана.

Један примерак донетог, потписаног и овереног Плана у аналогном облику и један примерак Плана у дигиталном облику достављају се архиви органа надлежног за његово доношење.

Два примерка донетог, потписаног и овереног Плана у аналогном облику и два примерка Плана у дигиталном облику достављају се органу надлежном за његово спровођење.

Члан 8.

Ова одлука ступа на снагу осмог дана од дана објављивања у "Службеном листу општине Куршумлија".

Број: I-02-138/2018
У Куршумлији, 18.12.2018.године
СКУПШТИНА ОПШТИНЕ КУРШУМЛИЈА

РЕПУБЛИКА СРБИЈА
ОПШТИНА КУРШУМЛИЈА
СКУПШТИНА ОПШТИНЕ
ПРЕДСЕДНИК СКУПШТИНЕ
Дејан Ловић, инж.машинства


План детаљне регулације постројења за пречишћавање отпадних вода у Куршумлији

ПЛАН ДЕТАЉНЕ РЕГУЛАЦИЈЕ ПОСТРОЈЕЊА ЗА ПРЕЧИШЋАВАЊЕ ОТПАДНИХ ВОДА У КУРШУМЛИЈИ

ОПШТИ ДЕО

А. УВОД

А.1. Повод и циљ израде плана

А.1.1. Повод за израду плана

Планско подручје се налази у источном делу градског насеља Куршумлија. Обухвата површину која је планирана за изградњу постројења за пречишћавање отпадних вода градског насеља Куршумлије и још осам насеља у општини Куршумлија.

Повод за израду Плана је стварање услова за решавање имовинско правних односа, добијање локацијских услова и одговарајућих дозвола за изградњу постројења на основу ког би се створили услови са санитацију, како градског насеља Куршумлија тако и целе општине Куршумлија.

А.1.2. Циљ израде плана

Циљеви израде Плана су:

- дефинисање грађевинског земљишта јавних намена и одређивање намене површина;
- решавање саобраћајног прикључења предметног комплекса на постојећу уличну мрежу;
- сагледавање стања постојеће инфраструктуре и дефинисање услова прикључења на исту;
- одређивање нивелационог и регулационог решења са правилима уређења и грађења;
- обезбеђење адекватне заштите животне средине.

А.2. Обухват плана

А.2.1. Опис границе плана и грађевинског подручја

Граница Плана и грађевинског подручја дефинисана је и координатама преломних тачака, означених на графичком прилогу број 1.- „Катастарско-топографски план са границама планског обухвата и грађевинског подручја“.

Граница Плана и грађевинског подручја је утврђена правно и физички, по границама постојећих катастарских парцела (када она у целини припада подручју Плана и грађевинском подручју) и као линија преко постојеће катастарске парцеле (када она у целини не припада подручју Плана и грађевинском подручју, по правилу спајања постојећих детаљних тачака).

У случају неслагања наведених бројева катастарских парцела и подручја датог у графичким прилозима, као предмет овог Плана и грађевинског подручја, важи граница утврђена у графичком прилогу број 1.- „Катастарско-топографски план са границама планског обухвата и грађевинског подручја“.

Границом плана обухваћена је површина од око **4,96ha**, која се налази у оквиру КО Куршумлија и КО Крчмаре.

План детаљне регулације постројења за пречишћавање отпадних вода у Куршумлији
Граница плана обухвата следеће целе и делове катастарских парцела, и то:

КО Куршумлија

- целе к.п.бр. : 2442, 2443, 2444, 2445, 2446, 2447, 2448, 2449, 2450, 2451, 2452, 2453, 2454, 2455, 2456;
- део к.п.бр. : 2468.

КО Крчмаре

- део к.п.бр. : 1696 (река Топлица)

Граница грађевинског подручја обухвата следеће целе и делове катастарских парцела, и то:

КО Куршумлија

- целе к.п.бр. : 2442, 2443, 2444, 2445, 2446, 2447, 2448, 2449, 2450, 2451, 2452, 2453, 2454, 2455, 2456;
- део к.п.бр. : 2468.

А.3. Правни и плански основ

А.3.1. Правни основ

Правни основ за израду Плана чине:

- Закон о планирању и изградњи („Службени гласник РС“, број 72/2009, 81/2009-исправка, 64/2010-одлука УС, 24/2011, 121/2012, 42/2013-одлука УС, 50/2013-одлука УС, 98/2013 – одлука УС, 132/2014, 145/2014 и 83/2018);
- Правилник о садржини, начину и поступку израде докумената просторног и урбанистичког планирања („Службени гласник РС“, број 64/2015);
- Одлука о изради Плана детаљне регулације постројења за пречишћавање отпадних вода у Куршумлији (“Службени лист општине Куршумлија” број 6/2015);
- Одлука о измени и допуни одлуке о изради Плана детаљне регулације постројења за пречишћавање отпадних вода (“Службени лист општине Куршумлија” број 3/2017);

А.3.2. Плански основ

Плански основ за израду Плана је План генералне регулације Куршумлија (“Службени лист општине Куршумлија” број 35/2016) и Просторни план јединице локалне самоуправе Куршумлија (“Службени лист општине Куршумлије” број 6/2015).

- **План генералне регулације Куршумлија**
(Службени лист општине Куршумлија”, број 35/2016)

У Плану генералне регулације Куршумлија, за предметно подручје је дата обавезна израда плана детаљне регулације.

Кроз План генералне регулације дата су усмерења за израду плана детаљне регулације, и то:

1.6. Тресе, коридори и капацитети за саобраћајну, енергетску, комуналну и другу инфраструктуру; 1.6.9. Канализациона мрежа

За одвођење употребљених вода неопходно је изградити канализациону мрежу дуж свих саобраћајница, тако да се омогући прикључак свих постојећих и планираних објеката. Главни колектори треба да прихвате све употребљене воде и одведу их до локације постојења за пречишћавање отпадних вода (ППОВ), који је планиран на крајњем источном делу Плана.

План детаљне регулације постројења за пречишћавање отпадних вода у Куршумлији

Планирано ППОВ је предвиђено да се гради фазно, где је у првој фази предвиђено да се гради само за град Куршумлију капацитета од 15.000 ЕС (еквивалентних становника), мада се мора нагласити да се услед недостатка валидних података о количини будућих отпадних вода индустрије ово стање може променити. По "Генералном пројекту сакупљања, одвођења и пречишћавања отпадних вода насеља општине Куршумлија" препоручено је да треба усвојити "SBRc" систем пречишћавања јер је утврђено да је он најповољнији. Овај систем се састоји од примарног механичког третмана који је обједињен у компактну предтретманску станицу.

Читава станица је од нерђајућег челика и поставља се у покривени грађевински објекат. Код секундарног третмана у биолошком делу постројења, врши се разградња растворених органских материја на бази активног муља системом секвенцијалних реактора. Што се тиче муља, усвојена је аеробна стабилизација, те се он по потреби, у периодима преливања, препумпава из "SBRc" базена у базен за муљ, на чијем дну се такође налази дубински систем за аерацију који се повремено активира. Дехидратација муља је предвиђена на филтер пресама. Даље се може користити као ђубриво или односити на градску депонију. Овакав систем је планиран и за повезивање осам насеља на њега: Марковиће, Баћоглава, Доња и Горња Микуљана, Данковиће, Кастрат, Пепељевац и Мачковац, чије би повезивање могло бити у некој следећој фази изградње. Коначна технологија пречишћавања као и тачан положај објеката ППОВ дефинисаће се даљом урбанистичком разградом (План детаљне регулације) третираног подручја.

- **Просторни план јединице локалне самоуправе Куршумлија**
(Службени лист општине Куршумлија, број 6/2015)

Река Топлица, чији се део налази у обухвату Плана детаљне регулације је обухвату Просторног плана.

Кроз Просторни план су дата усмерења за уређење и изградњу водотокова, и то:

3.2.1.6.1. Правила уређења мреже и објеката комуналне инфраструктуре, ВОДОПРИВРЕДНА ИНФРАСТРУКТУРА

Правила за извођење регулације водотокова - Трасу уређеног водотока усагласити са привредним, станбеним, инфраструктурним и саобраћајним објектима. Димензионисање корита регулисаног водотока одређује се на основу меродавног протоцаја који одређује надлежна водопривредна организација. Са обе стране регулисаног водотока оставити заштитни појас минималне ширине 3m због могућих интервенција.

4.4. ПРАВИЛА ГРАЂЕЊА НА ВОДНОМ ЗЕМЉИШТУ

У складу са Законом о водама, воде се могу користити на начин којим се не угрожавају природна својства воде, не доводи у опасност живот и здравље људи, не угрожава биљни и животињски свет, природне вредности и непокретна културна добра. У инундацији реке, од ножице насипа према реци у појасу ширине 10,0 m не могу се градити никакви објекти, а даље према реци, само изузетно, могу се лоцирати објекти постављени на стубове са котом пода изнад 1% велике воде реке. Ови објекти у кориту реке могу имати само привремени карактер, до момента техничких и других разлога за њихово уклањање, без права на надокнаду штета инвеститору. Нове објекте у инундацији сместити тако да заштитна шума испред насипа остане у функцији, односно да се не сече.

План детаљне регулације постројења за пречишћавање отпадних вода у Куршумлији

A.3.3. Остала техничка документација

Расположива техничка документација која је коришћења приликом израде овог Плана је:

- Предходна студија оправданости сакупљања, одвођења и пречишћавања отпадних вода насеља општине Куршумлија (израђена од стране предузећа за пројектовање, инжењеринг и заступање "ВОДО-ИНЖЕЊЕРИНГ", Београд, из 2006.године);
- Генерални пројекат сакупљања, одвођења и пречишћавања отпадних вода насеља општине Куршумлија (израђен од стране предузећа за пројектовање, инжењеринг и заступање "ВОДО-ИНЖЕЊЕРИНГ", Београд, из 2006.године).

На основу Генералног пројекта, за територију општине Куршумлија потребно је формирати укупно 29 канализационих система.

Значајније повезивање у заједнички канализациони систем, могуће је остварити за градско насеље Куршумлија и још осам сеоских насеља (Марковиће, Баћоглава, Доња и Горња Микуљана, Данковиће, Кастрат, Пепељевац и Мачковац).

Куршумлијско постројење, капацитета 2x20.000 ЕС, је предложено у виду бетонских секвенцијалних реактора са континуалним дотоком, док су остала постројења капацитета од 100 до 1000 ЕС, предвиђена у виду пакет уређаја или евентуално мокрих поља. За насеља која имају до 100ЕС оријентисати на изградњу индивидуалних водонепропусних септичких јама.

A.4. Постојећа намена и начин коришћења земљишта

Према Плану генералне регулације Куршумлија подручје које је планирано за изградњу постројења се налази у источном делу Куршумлије и у обухвату је грађевинског подручја, док се део реке Топлице, налази у обухвату Просторног плана. Подручје, које је планирано за изградњу постројења, се налази између трасе железничке пруге Дољевац – Кастрат - Косово поље која је са западне стране и реке Топлице, која је са источне стране. Са јужне стране предметно подручје је ограничено са пољопривредним земљиштем.

У обухвату Плана детаљне регулације налази се неизграђено земљиште.

Постојећа намена земљишта

Табела број 1.

Р. бр.	Постојећа намена	Површина (ha)	Процент учешћа (%)
1	Друмска инфраструктура–некатегорисани пут	0,03	1
2	Неизграђено земљиште	4,03	81
3	Водно земљиште – река Топлица	0,90	18
У К У П Н О (од 1 до 3)		4,96	100

План детаљне регулације постројења за пречишћавање отпадних вода у Куршумлији
А.5. Преглед прикупљених података и услова надлежних институција

Преглед прикупљених података и услова

Табела број 2.

р.б.	Назив институције	Број захтева	Подаци и услови	
			Врста документа	Број документа
1	Завод за заштиту природе Србије	01-350-15/2016 од 21.04.2016	решење	020-905/2 од 06.05.2016.
		01-350-15/2016 од 19.09.2018.	мишљење	020-2745/2 од 17.10.2018.
2	Завод за заштиту споменика културе, Ниш	01-350-15/2016 од 21.04.2016	акт	484/2 од 10.05.2016.
		01-350-15/2016 од 19.09.2018.	мишљење	1213/2 од 25.09.2018.
3	Министарство одбране, Управа за инфраструктуру	01-350-15/2016 од 21.04.2016	обавештење	1382-5 од 02.06.2016.
4.1	МУП Републике Србије, Сектор за ванредне ситуације, Прокупље		услови	217-4654/16-1 од 11.05.2016.
4.2	МУП Републике Србије, Сектор за ванредне ситуације, Београд	01-350-15/2016 од 21.04.2016	обавештење	217-791/16 од 30.06.2016.
5.1	ЈВП "Србијаводе", ВПЦ "Морава"-Ниш	01-350-15/2016 од 21.04.2016	мишљење	02-07-2207/2 од 06.05.2016.
5.2	Министарство пољопривреде, шумарства и водопривреде, Републичка дирекција за воде, Београд ¹	01-350-15 од 07.06.2016	решење	325-05-0710/2017-07 од 28.06.2016.
6	Републички хидрометеоролошки завод, Београд	01-350-15/2016 од 21.04.2016	повраћај техничке документације	922-3-51.52/2016 од 05.05.2016.
7	"Телеком Србија", Извршна јединица Ниш	01-350-15/2016 од 21.04.2016	Технички подаци и услови	7131-164643/3-2016 од 13.05.2016.
8	„Југоросгаз“ а.д. Београд	01-350-15/2016 од 21.04.2016	услови	71/4-151 од 28.04.2016.
9	Оператор дистрибутивног система "ЕПС Дистрибуција", Огранак ЕД Прокупље	01-350-15/2016 од 21.04.2016	Технички услови	Д.10.21-117000/2 од 09.05.2016.
10	ЈКП "Топлица"	01-350-15/2016 од 21.04.2016	услови	366 од 14.03.2018.
11	ЈП "Дирекција за изградњу, урбанизам, планирање, пројектовање и стамбене послове"	01-350-15/2016 од 21.04.2016	/	/
12	Инфраструктура железнице Србије а.д., Београд	01-350-15/2016 од 21.04.2016	услови	1/2016-1541 од 12.05.2016.
		01-350-15/2016 од 19.09.2018.	мишљење	2/2018-1274 од 02.10.2018.

¹ На основу Закона о водама ("Службени гласник РС" бр.30/10, 93/12 и 101/16) надлежне институције не издају услове и сагласности на План детаљне регулације

План детаљне регулације постројења за пречишћавање отпадних вода у Куршумлији
ПЛАНСКИ ДЕО

Б. ПРАВИЛА УРЕЂЕЊА ПРОСТОРА

Б.1. Планирана намена и начин коришћења земљишта

Б.1.1. Планирана намена земљишта

У обухвату плана, налази се земљиште које је према режиму коришћења земљишта, предвиђено за земљиште јавних намена.

Земљишту јавних намена припада планирана траса некатегорисаног пута, са ког се остварује приступ комплексу постројења за пречишћавање отпадних вода. Некатегорисани пут се надовезује на улицу Петра Бојовића која се поклапа са трасом државног пута IБ реда број 35, према важећој Уредби о категоризацији државних путева ("Службени гласник РС" број 93/2015).

Планирана траса некатегорисаног пута, према Плану генералне регулације Куршумлија, дели површину предвиђену за ППОВ на два дела.

Б1.2. Подела на урбанистичке зоне

У односу на претежне намене и карактеристике планиране изградње, планско подручје је подељено на четири урбанистичке зоне:

- **Зона 1** – обухвата коридор планираног некатегорисаног пута ;
- **Зона 2** – обухвата простор северно од планираног некатегорисаног пута;
- **Зона 3** – обухвата простор јужно од планираног некатегорисаног пута;
- **Зона 4** – обухвата постојеће корито реке Топлице.

ЗОНА 1 – обухвата коридор планираног некатегорисаног пута који се надовезује на улицу Петра Бојовића (државни пут IБ реда број 35).

ЗОНА 2 – обухвата северни део планског обухвата који припада постројењу за пречишћавање отпадних вода. С обзиром на површину овог дела, приликом даље израде техничке документације, ова површина се може искористити за прву фазу изградње постројења, тако што ће се изградити постројење за подручје Куршумлије.

ЗОНА 3 – обухвата јужни део планског обухвата који припада постројењу за пречишћавање отпадних вода. С обзиром на површину овог дела, приликом даље израде техничке документације, ова површина се може искористити за другу фазу изградње постројења, тако што ће се изградити постројење за прераду отпадних вода за осталих осам насеља: Марковиће, Баћоглава, Доња и Горња Микуљана, Данковиће, Кастрат, Пепељевац и Мачковац.

ЗОНА 4 – обухвата источни део планског обухвата који припада постојећем кориту (парцели) реке Топлице, у коју ће се вршити испуст пречишћених отпадних вода.

План детаљне регулације постројења за пречишћавање отпадних вода у Куршумлији
**Б.1.3. Попис катастарских парцела за јавне намене
и план парцелације јавних намена**

У обухвату Плана, према планираном решењу, површинама јавне намене припада комплетан обухват плана.

Парцеле јавних намена – формирање грађевинских парцела

Табела 3/1.

намена	Ознака јавне парцеле	Списак парцела	Површина (ha)	Укупна површина парцеле јавне намене (ha)	
Некатегорисани пут	ГП 1	К О К У Р Ш У М Л И Ј А	к.п.бр. 2468 - део	0,02.95	0,19.32
			к.п.бр. 2444 - део	0,00.53	
			к.п.бр. 2445 - део	0,03.99	
			к.п.бр. 2446 - део	0,00.60	
			к.п.бр. 2447 - део	0,00.69	
			к.п.бр. 2448 - део	0,04.20	
			к.п.бр. 2449 - део	0,03.02	
			к.п.бр. 2450 - део	0,00.20	
			к.п.бр. 2451 - део	0,02.82	
		к.п.бр. 2453 - део	0,00.32		

Парцеле јавних намена – формирање грађевинских парцела

Табела 3/2.

намена	Ознака јавне парцеле	Списак парцела	Површина (ha)	Укупна површина парцеле јавне намене (ha)	
Постројење за пречишћавање отпадних вода	ГП 2	К О К У Р Ш У М Л И Ј А	к.п.бр. 2442 - цела	0,18.12	1,53.55
			к.п.бр. 2443 - цела	0,22.02	
			к.п.бр. 2444 - део	0,22.83	
			к.п.бр. 2445 - део	0,61.95	
			к.п.бр. 2446 - део	0,06.72	
			к.п.бр. 2447 - део	0,09.13	
			к.п.бр. 2448 - део	0,12.78	
	ГП 3	К У Р Ш У М Л И Ј А	к.п.бр. 2452 - цела	0,26.01	2,32.88
			к.п.бр. 2454 - цела	0,70.25	
			к.п.бр. 2455 - цела	0,26.93	
			к.п.бр. 2456 - цела	0,58.89	
			к.п.бр. 2451 - део	0,21.01	
			к.п.бр. 2448 - део	0,01.18	
			к.п.бр. 2450 - део	0,05.76	
			к.п.бр. 2449 - део	0,01.69	
			к.п.бр. 2453 - део	0,21.16	

За катастарску парцелу број 1696 КО Крчмаре, која припада реци Топлици, није планирана додатна парцелација/препарцелација.

План детаљне регулације постројења за пречишћавање отпадних вода у Куршумлији

Б.2. Биланси намене земљишта

У оквиру границе плана и грађевинског подручја, у највећем делу налази се површина која је предвиђена за изградњу постројења за пречишћавање отпадних вода.

Планирана намена земљишта

Табела број 4.

Р. бр.	Планирана намена	Површина (ha)	Процент учешћа (%)
1	Грађевинско подручје	4,06	82
	1.1. Друмска инфраструктура – некатегорисани пут	0,19	5
	1.2. Површине и објекти за техничку и комуналну инфраструктуру - ППОВ	3,87	77
2	Водно земљиште – река Топлица	0,90	18
УКУПНО (од 1 до 3)		4,96	100

Б.3. Урбанистички услови за површине и објекте јавне намене

Б.3.1. Саобраћајна инфраструктура

Б.3.1.1. Друмски саобраћај

Постојеће стање

У обухвату плана налази се део некатегорисани пут, ком припада к.п.бр. 2468 КО Куршумлија који је у приватном власништву, и служи за приступ обрадивом пољопривредном земљишту које се налазе у јужном делу планског обухвата. Овај некатегорисани пут, према северу, прелази преко железничке приге Дољевац – Кастрат - Косово поље, и преко к.п.бр. 2432 КО Куршумлија се надовезује на државни пут IB реда број 35, односно на улицу Петра Бојовића. Некатегорисани пут има недовољну ширину коловоза, неповољне геометријске карактеристике и мали проценат коловозног застора.

Планирано стање

Према Плану генералне регулације Куршумлија, планирано је да се попречни профил некатегорисаног пута прошири а самим тим и да се реконструише и саобраћајни прикључак на државни пут IB реда број 35, односно улицу Петра Бојовића. Траса некатегорисаног пута је планирана тако да дели простор предвиђен за изградњу ППОВ на два дела.

Коридор некатегорисаног пута има ширину од 9,0m, од чега је ширина коловоза 6,0m а обострани тротоари по 1,5m.

Правила уређења и грађења

Некатегорисани пут

На графичком прилогу број 4. "Регулационо-нивелациони план са грађевинским линијама, урбанистичким решењем саобраћајних површина и аналитичко геодетским елементима" су дате координате темених и осовинских тачака, елементи кривина и нивелациони елементи су оријентациони, а дефинитивни подаци се утврђују при изради техничке документације.

Некатегорисани пут пројектовати са параметрима у складу са функционалним рангом у мрежи а раскрснице и кривине геометријски обликовати да омогућавају задовољавајућу безбедност и прегледност.

План детаљне регулације постројења за пречишћавање отпадних вода у Куршумлији
Код подужног профила и повлачења нивелете, применити падове у распону од 0,3
(ради обезбеђења услова за одвођење воде са коловоза) до 12%.

Попречни пад коловоза на правцу треба да износи 2,50%.

Планирати адекватан систем одвођења атмосферских вода са коловоза – упуштањем
воде у путни канал.

Коловозну конструкцију димензионисати за осовинско оптерећење које одговара
меродавном возилу.

Оивичење саобраћајних површина извршити бетонским ивичњацима одговарајућих
димензија.

У коридору некатегорисаног пута није планиран паркинг простор.

Обавезна је примена одредби Правилника о техничким стандардима планирања,
пројектовања и изградње објеката, којима се осигурава несметано кретање и приступ
особама са инвалидитетом („Службени гласник РС“, број 22/15).

Пешачки саобраћај

У коридору некатегорисаног пута планирани су обострани тротоари у ширини од по
1,5m.

Површине попличавати квалитетним и модерним материјалима и засторима
прилагођеним укупном амбијенту и карактеру простора (асфалт–бетон, пологонал
елементи, гранитне коцке и слично).

Сви примењени материјали треба да омогуће безбедно кретање пешака у свим
временским условима, брзу евакуацију површинских вода, уз примену одговарајућих
падова, као и лако одржавање чистоће.

Б.3.1.2. Железничка инфраструктура

За потребе узраде Плана, издати су:

- услови, број 1/2016-1541 од 12.05.2016.године од стране “Инфраструктура
железнице Србије” а.д.

Постојеће стање

Непосредно уз обухват Плана, са западне стране, налази се коридор регионалне
једноколосечне железничке пруге Дољевац-Кастрат-Косово поље.

Некатегорисани пут се укршта са предметном железничком пругом у нивоу. Путни
прелаз је обележен и осигуран саобраћајним знаковима.

Планирано стање

Развојним плановима, планирана је ревитализација, модернизација и електрификација
предметне железничке пруге.

Задржава се постојећи коридор регионалне једноколосечне железничке пруге
Дољевац-Кастрат-Косово поље, као и постојећи путни прелаз.

План детаљне регулације постројења за пречишћавање отпадних вода у Куршумлији

Правила уређења и грађења

На основу издатих услова потребно је испошовати следеће:

- код паралелног вођења трасе хидротехничке инфраструктуре и железничке пруге, трасе планирати на минималном удаљењу од 8,0m, мерено управно од осовине најближег колосека до најближе ивице цеви, а ван границе железничког земљишта;
- укрштај трасе хидротехничке инфраструктуре са железничком пругом планирати под углом од 90°, а изузетно се може планирати под углом не мањим од 60°;
- дубина укопавања испод железничке пруге мора износити минимум 1,80m, мерено од коте горње ивице прага до коте горње ивице заштитне цеви цевовода;
- објекте позиционирати на удаљењу не мањем од 50m, рачунајући од осе најближег колосека предметне железничке пруге.

Б.3.2. Инфраструктурна мрежа и објекти

Б.3.2.1. Општа правила

Објекте и мреже комуналне инфраструктуре изводити у складу са техничким условима и нормативима који су прописани за сваку врсту инфраструктуре и у складу са прописима о паралелном вођењу и укрштању водова инфраструктуре.

За све предвиђене интервенције и инсталације, које се воде кроз земљишни појас (парцелу) државног пута, потребно је прибавити услове и сагласност од управљача државног пута, за израду техничке документације и постављање истих.

Правила грађења за паралелно вођење инсталација поред државног пута:

- предметне инсталације мора да буду удаљене минимално 3,0 m од крајње тачке попречног профила предметног државног пута (ножице насипа трупа пута или спољне ивице путног канала за одводњавање).
- уколико није могуће испунити наведени услов, мора се пројектовати и извести адекватна заштита трупа предметног пута. Није дозвољено вођење инсталација по банкини, по косинама усека или насипа, кроз јаркове и кроз локације које могу бити иницијалне за отварање клизишта, као ни постављање у коловозу државног пута.

Правила за укрштање инсталација са државним путем:

- Укрштање инсталација са државним путем се планира искључиво механичким подбушивањем, испод трупа пута, управно на пут, у прописаној заштитној цеви.
- Заштитна цев мора бити пројектована по целој дужини, између крајњих тачака попречног профила пута, увећана за по 3,0 m са сваке стране.
- Минимална дубина инсталација и заштитних цеви од најниже коте коловоза до горње коте коте заштитне цеви износи 1,35 - 1,50 m.
- Минимална дубина предметних инсталација и заштитних цеви испод путног канала за одводњавање (постојећег или планираног) од коте дна канала до горње коте заштитне цеви износи 1,0 – 1,20 m.

Б.3.2.2. Водоснабдевање

Постојеће стање

За потребе израде овог плана, ЈКП "Топлица" је издало своје техничке услове број 366 од 14.03.2018. године, ЈВП "Србијаводе"², ВПЦ "Морава" Ниш, је издало своје мишљење, број 02-07-2207/2 од 06.05.2016.године и Републичка дирекција за воде, је издала решење о издавању водних услова, број 325-05-0710/2016-07 од

² На основу Закона о водама ("Службени гласник РС" бр.30/10, 93/12 и 101/16) надлежне институције не издају услове и сагласности на План детаљне регулације

План детаљне регулације постројења за пречишћавање отпадних вода у Куршумлији
28.06.2016.године.

У коридору државног пута IIA реда број 212, налази се вод јавне водоводне мреже Ø 100, радног притиска 6-6,5bara са ког је могуће, остварити прикључак предметног комплекса.

Планирано стање

Са постојећег вода, јавне водоводне мреже, планирано је прикључење новог вода, јавне водоводне мреже, који ће се поставити у истом коридору као и траса колектора за одвођење отпадних вода (која је преузета из Плана генералне регулације Куршумлије), са ког ће се омогућити снабдевање водом свих објеката у оквиру предметног комплекса.

Према Плану генералне регулације Куршумлија ("Службени лист општине Куршумлија" број 35/2016), паралелно са трасом регионалне једноколосечне железничке пруге Дољевац-Кастрат-Косово поље, непосредно уз предметни комплекс, планирана је траса водовода I висинске зоне водоснабдевања на коју је у будућности, такође могуће прикључити планирано постројење.

Правила уређења и грађења

Димензионисање водоводних линија одредити на основу хидрауличног прорачуна, а узимајући у обзир потребну количину воде за гашење пожара, у складу са законским прописима.

Минимална дубина укопавања цеви водовода је 1,2 m од врха цеви до коте терена, а падови према техничким нормативима и прописима, у зависности од пречника цеви.

Водоводну мрежу градити у прстенастом систему, што омогућава сигурнији и поузданији начин водоснабдевања.

Противпожарна заштита се омогућава уградњом противпожарних хидраната на водоводној мрежи. Цеви морају бити минималног пречника Ø100 mm, тако да се евентуални пожар на сваком објекту може гасити са најмање два хидранта.

Уколико се хидрантска мрежа напаја водом недовољног притиска (минимално потребни притисак је 2,5 bara) обавезна је уградња уређаја за повишење притиска.

Водовод трасирати једном страном коловоза, супротној од фекалне канализације, на одстојању од 1,0 m од ивичњака.

Хоризонтално растојање између водоводних и канализационих цеви, зграда, дрвореда и других затечених објеката, не сме бити мање од 2,5 m.

Растојање водоводних цеви од осталих инсталација (гасовод, електроенергетски и телефонски каблови) при укрштању, не сме бити мање од 0,5 m.

Тежити да цеви водовода буду изнад канализационих, а испод електроенергетских каблова при укрштању.

Минимално растојање ближе ивице цеви до темеља објекта је 1,5 m.

План детаљне регулације постројења за пречишћавање отпадних вода у Куршумлији

Б.3.2.3. Одвођење отпадних и атмосферских вода

Постојеће стање

Технички услови, број 366 од 14.03.2018. године, који су издати од ЈКП "Топлица" не обрађују мрежу за одвођење отпадних и атмосферских вода.

На основу Плана генералне регулације Куршумлија, у непосредној близини предметног комплекса не постоји изграђена мрежа за одвођење отпадних и атмосферских вода.

Планирано решење

У непосредној близини предметног комплекса, као и уз коридор регионалне једноколосечне железничке пруге Дољевац-Кастрат-Косово поље, а према Плану генералне регулације Куршумлија, планирана је траса колектора за одвођење отпадних вода.

Атмосферске вода са објеката, саобраћајних и поплочаних површина, неопходно је прихватити риголама поред ивице коловоза и одвести до слободних зелених површина унутар комплекса. Зауљене атмосферске воде са паркинг површина је неопходно, претходно, третирати на сепаратору за уља и масти, пре упуштања у реципијент.

Правила уређења и грађења

Мрежу санитарно-фекалне канализације пројектовати од канализационих цеви одговарајућег профила.

Минимална дубина укопавања канализационог колектора примарне мреже прописује се из разлога њихове заштите од мраза најмање:

- 0,8 m ради заштите од саобраћајних потреса;
- 1,0 до 1,5m, да се и са најнижег пода у подручју може употребљена вода одвести гравитационо до уличног канала.

Највећа дубина укопавања зависи од месних геолошких, хидрогеолошких и геомеханичких услова, као и од носивости цеви која се уграђују. Дубина израде канала у отвореном рову обично никад није већа од 6,0 до 7,0m. Преко те дубине прелази се на тунелску израду. У лошем земљишту, нарочито када је присутан висок ниво подземне воде, дубина укопавања не би требала бити већа од 4,0m.

На местима промене праваца као и на правцима на максималној дужини од око 160D предвиђа се изградња ревизионих шахтова.

Шахови се раде од армирано-бетонских прстенова Ø1000mm са конусним завршетком. За савлађивање висинских разлика користе се два типа каскадних шахтова. За висинске разлике између дна доводне цеви и дна шахта до 1,5m предвиђен је уобичајени каскадни шахт, у коме се вода слободно излива из доводне цеви. За савлађивање већих висинских разлика користи се шахт са изливном лулом, тако да се један део воде улива у шахт преко ње, док се други део слободно излива.

Ако није могуће гравитационо одвођење отпадне воде, предвидети изградњу црпних станица шахтног типа.

Запремина непропусне септичке јаме рачуна се према потрошњи воде и времену трајања процеса, а непропусне септичке јаме поставити:

- мин. 2m од оградe комплекса;
- мин. 5m од објекта;
- мин. 10m од регулационе линије;
- мин. 20m од бунара.

План детаљне регулације постројења за пречишћавање отпадних вода у Куршумлији
Димензионисање атмосферске канализације извршити у складу са хидрауличким прорачуном, а на бази специфичног отицаја.

Уколико је површина асфалта зауљена (у оквиру паркинга, платоа и слично) обавезно је предвидети изградњу сепаратора уља и масти, пре упуштања атмосферских вода или вода од прања платоа у атмосферску канализацију.

Атмосферске, условно чисте воде, се могу упустити у кишну канализацију или у затрављене површине у оквиру комплекса.

Б.3.2.4. Водно земљиште

Постојеће стање

У обухвату плана се налази и део реке Топлице, чија се регулација задржава, и која служи као реципијент за пречишћене отпадне воде.

Планирано стање

Код израде техничке документације за постројење за прераду отпадних вода потребно је прибавити мишљење Републичког хидрометеоролошког завода о меродавним протицајима (великих и малих вода). Потребно је хидрауличким прорачуном проверити да ли је предметна локација у плавној зони и уколико јесте предвидети регулационе радове у кориту и заштитне насипе, у оквиру постојеће регулације реке Топлице, који је у обухвату овог плана.

Б.3.2.5. Електроенергетика

Постојеће стање

За потребе израде овог плана надлежно предузеће "ЕПС Дистрибуција", огранак ЕД Прокупље, је издало своје техничке услове број Д.10.21-117000/2 од 09.05.2016.године.

У непосредном окружењу планског подручја не постоји изграђена електроенергетска мрежа.

У ширем окружењу, југозападно од планског подручја, постоји изграђена електроенергетска мрежа са које је могуће остварити прикључење планираног постројења за пречишћавање отпадних вода.

Планирано стање

Прикључење планираних објеката вршило би се из постојеће ТС 35/10 "Куршумлија 2" која се налази југозападно од планског подручја. Постојећа ТС 35/10 "Куршумлија 2" се напаја из ТС 110/35 "Куршумлија", које се налазе у оквиру истог комплекса.

Да би се за наредни период обезбедиле потребе за електричном енергијом, за подручје општине Куршумлија, неопходно је повећати капацитете примарних електроенергетских објеката на начин како је дефинисано у Плану генералне регулације Куршумлија ("Службени лист општине Куршумлија" број 35/2016):

- ТС 110/35kV "Куршумлија" реконструисати, уградњом још једног трафоа, снаге 31,5MVA, тако да коначна снага буде 2x31,5MVA;
- постојеће трафостанице 35/10kV реконструисати у циљу повећања снаге:
 - ТС 35/10kV "Куршумлија 1" реконструкцијом повећати снагу са 2x4MVA на 2x8MVA
 - ТС 35/10kV "Куршумлија 2" реконструкцијом повећати снагу са 2x2,5MVA на 2x4MVA
 - за потребе ТС 35/10kV формирати кабловски извод од ТС 110/35kV "Куршумлија"

План детаљне регулације постројења за пречишћавање отпадних вода у Куршумлији

На предметном планском подручју потребно је изградити електроенергетске објекте средњег и ниског напона (подземни кабловски водови од 10kV и 1kV).

На основу потребног специфичног оптерећења за објекте који ће се градити на подручју обухваћеним овим Планом детаљне регулације, треба изградити:

- ТС 10/0,4kV типа МБТС, 1000/630kVA;
- напојни кабл 10kV сличан типу ХНЕ 49-А 6/10kV, из најближе ТС 35/10kV "Куршумлија 2", поред постојећих саобраћајница – државни пут IIА реда број 212 и државни пут IБ реда број 35.

Локација планиране трафостанице је предвиђена у северном делу планског обухвата који ће се према планском решењу користити за прву фазу изградње постројења за пречишћавање отпадних вода.

Напајање опреме за потребе технолошког процеса пречистача отпадних вода обезбеђује се са блока ниског напона у планираној трафостаници 10/0,4kV која мора имати минимално 8 извода 400А.

Инсталације средњег и ниског напона се могу вршити само кабловским водовима као што су:

- средњенапонски кабловски водови 6/10kV, типа ХНЕ 49-А, NPO 13-As, NPZO 13 - А и други, пресека 3x(1x150)mm²;
- нисконапонски кабловски водови 1kV, типа рроо-ASJ, hроо-AS, рр41-ASJ, hр 41-AS, пресека према потребама технолошке опреме.

Правила уређења и грађења

Код полагања енергетских каблова, потребно је обезбедити минималне размаке од других врста инсталација и објеката, који износе:

- 0,4m од цеви водовода и канализације;
- 0,5m од телекомуникационог кабла;
- 0,8m од гасовода у насељу;
- 1,2m од гасовода ван насеља;
- 0,3m од темеља зграда;
- ако се потребни размаци не могу обезбедити, енергетски кабл се полаже у заштитну цев, дужине најмање 2,0m са обе стране места укрштања или целом дужином код паралелног вођења, при чему најмањи размак не може бити мањи од 0,3m.

Није дозвољено паралелно вођење енергетских каблова изнад или испод гасовода, топловода и цеви водовода и канализације.

Код укрштања енергетског кабла са телекомуникационим каблом, енергетски кабл се полаже испод телекомуникационог, а угао укрштања треба да је најмање 30°, односно што ближе 90°.

У односу на темеље и зидове објекта, минимални размак енергетског кабла треба да је 1 m, не мање од 0,3 m.

У односу на државне путеве, код паралелног вођења минимални размак треба да износи:

- 5,0m за пут I реда
- 3,0m за пут II реда и остале

На прелазу преко саобраћајница, енергетски кабл се полаже у заштитним цевима, одговарајућег пречника, на дубини 0,80 m испод површине коловоза. У пешачким стазама, енергетски кабл се полаже у каналима или цевима, с тим да се исти не могу користити за одвод атмосферске воде.

План детаљне регулације постројења за пречишћавање отпадних вода у Куршумлији
Укрштање кабловског вода са железничком пругом треба да се изведе под правим углом, тако да кабл буде минимално 1m испод горње ивице шине.

На местима укрштања кабловског вода са железничком пругом, кабл се полажа у бетонску или пластичну цев, увучену у хоризонтално избушен отвор насипа, тако да је могућа замена кабла, без раскоповања доњег строја пруге.

Место укрштања се мора видљиво обележити одговарајућом ознаком.

Код паралелног вођења кабловског вода са неким пружним постројењем на једносмерни погон, због негативних утицаја једносмерних лутајућих струја на кабл, треба предузети одговарајуће мере како би се негативни утицаји смањили.

Б.3.2.6. Електронска комуникациона инфраструктура

Постојеће стање

На основу података, издатих од "Телеком Србија", Извршне јединице у Ниш, број 7131-164643/3-2016 од 13.05.2016. године, у планском подручју не постоји изграђена електронска комуникациона инфраструктура.

Планирано стање

У коридору улице Петра Бојовића (државни пут IB реда број 35) постоји изграђен оптички кабл, са ког је могуће обезбедити прикључење планираних објеката у планском обухвату.

Приступни ЕК кабл поставити у коридору некатегорисаног пута са ког се приступа предметном комплексу.

Правила уређења и изградње

ЕК приступну мрежу градити у кабловској канализацији или директним полагањем у земљу кабловима DSL са термопластичном изолацијом пресека бакарних проводника 0,4mm. ЕК каблове односно ЕК канализацију полагати у профилима саобраћајница испод тротоарског простора и испод зелених површина, на прописном међусобном растојању од осталих инсталација. На прелазу испод коловоза саобраћајница као и на свим оним местима где се очекују већа механичка напрезања тла, каблове обавезно полагати кроз кабловску канализацију (заштитну цев).

При укрштању са саобраћајницом угао укрштања треба да буде 90°.

Дозвољено је паралелно вођење енергетског и ЕК кабла (SRPS N, CO,101) на међусобном размаку од најмање: 0,5m за каблове 1kV и 10kV: 1m за каблове 35kV.

Укрштање енергетског и ЕК кабла врши се на размаку од најмање 0,5m. Угао укрштања треба да буде најмање 30°, по могућности што ближе 90°.

Енергетски кабл, се, по правилу, поставља испод ЕК кабла. Уколико не могу да се постигну захтевани размаци на тим местима се енергетски кабл провлачи кроз одговарајућу заштитну цев, али и тада размак не сме да буде мањи од 0,3m.

Дубина полагања каблова не сме бити мања од 0,80m.

Дозвољено је паралелно вођење ЕК кабла и водоводних цеви на међусобном размаку од најмање 0,6m.

Укрштање ЕК кабла и водоводне цеви врши се на размаку од најмање 0,5m. Угао

План детаљне регулације постројења за пречишћавање отпадних вода у Куршумлији укрштања треба да буде што ближе 90°, а најмање 30°.

Дозвољено је паралелно вођење ЕК кабла и фекалне канализације на међусобном размаку од најмање 0,5m.

Укрштање ЕК кабла и цевовода фекалне канализације врши се на размаку од 0,5m. Угао укрштања треба да буде што ближе 90°, а најмање 30°.

Од ивице зграда, ЕК кабл се води паралелно на растојању од најмање 0,5m

Б.3.2.7. Гасификација

Постојеће стање

На основу услова, које је издало предузеће “Југоросгаз” а.д., број 71/4-151 од 28.04.2016.године, на територији градског насеља Куршумлија не постоји изграђена као ни пројектована гасоводна мрежа.

Планирано стање

Према Плану генералне регулације Куршумлија планирана је гасификација градског насеља Куршумлија.

Планирана је изградња главне мерно регулационе станице (ГМРС) “Куршумлија”, која би се снабдевала преко магистралног гасовода МГ-11-02 који полази из постојећег главног разводног чвора (ГРЧ) “Орљане”, који се налази на териотрији општине Дољевац.

Траса магистралног гасовода МГ-11-02 је планирана да, у једном делу, прође кроз планско подручје.

С обзиром да за трасу магистралног гасовода МГ-11-02 није урађена техничка документација и на намену планираних објеката у планском обухвату, који неће угрожавати евентуалну изградњу гасовода, приликом разраде планског подручја није третирана потенцијална траса магистралног гасовода, која је дата у Плану генералне регулације Куршумлија.

Б.3.3. Зелене површине

Заштитно зеленило формирати као континуални појас уз ограду комплекса са садњом стабала, у циљу заштите од ветра и смањења неповољних услова микросредине.

Заштитни, зелени појас треба да буде минималне ширине за један – два реда високог зеленила у комбинацији са жбунастим врстама, да би се комплекс, одвојио од околног простора. Ограда комплекса се може озеленити врстама биљака пузавица.

Б.4. Услови за евакуацију комуналног отпада

За сакупљање комуналних отпадака, неопходно је поставити одговарајући број судова за смеће – контејнера, на бетонаном платоу, који ће празнити надлежно комунално предузеће.

План детаљне регулације постројења за пречишћавање отпадних вода у Куршумлији

Б.5. Урбанистичке мере заштите

Б.5.1. Мере заштите животне средине

Воде

Пројекат пречишћавања отпадних вода је пројекат усмерен ка унапређењу животне средине, са аспекта управљања отпадним водама, заштите површинских и подземних вода и земљишта од загађивања, директно, и заштити здравља становништва, директно и индиректно. По реализацији Пројекта загађивање површинских, подземних вода и земљишта отпадним водама биће спречено, односно минимизирано и сведено у законске оквире, што представља значајан позитиван утицај на животну средину и здравље становништва гравитационог подручја.

Мере заштите површинских и подземних вода ће се спроводити у складу са циљевима заштите животне средине: очувања живота и здравља људи, смањења загађења и спречавања даљег погоршања стања вода на овом подручју, обезбеђења несметаног коришћења вода за различите намене, заштите водених екосистема и постизања стандарда квалитета животне средине. Стратешка процена утицаја на животну средину даје основне мере заштите вода које је неопходно даље спровести, на хијерархијски нижем нивоу (развијања и конкретизација кроз поступак процене утицаја на животну средину и Студију о процени утицаја на животну средину за сваки пројекат за који се захтева процена утицаја). Заштита и унапређење квалитета површинских и подземних вода заснована је на мерама и активностима којима се њихов квалитет штити и унапређује преко мера забране, превенције, обавезних мера заштите, контроле и мониторинга у циљу очувања живота и здравља живог света, постизања стандарда квалитета животне средине, смањења загађења, спречавања даљег погоршања стања вода и обезбеђење нешкодљивог и несметаног коришћења вода за различите намене.

У циљу унапређења, спречавања, ограничења и компензације негативних утицаја Плана на површинске и подземне воде, неопходно је спроводити строге мера заштите приликом планирања и реализације планираних пројеката и садржаја.

Све смернице и мере заштите вода мора да се спроводе у складу са важећом законском регулативом из предметне области.

Смернице и мере за заштиту вода:

- обавеза Носиоца Пројекта је одржавање опреме на пројектованом нивоу, што омогућава стално праћење количине и квалитета отпадних вода, као и стално праћење технолошког процеса пречишћавања и квалитета пречишћених отпадних вода, што представља услов за превентивно деловање и правовремени одговор на проблем у систему;
- квалитет вода (које се доводе на постројење за пречишћавање отпадних вода, пречишћених вода и вода реципијента реке Топлице) мора да задовољи услове прописане важећом законском и позаконском регулативом из предметне области;
- техничко-технолошко решење система за пречишћавање отпадних вода, у складу са Законом о водама („Сл. гласник РС”, бр. 30/10, 93/12 и 101/16), на локацији Плана детаљне регулације постројења за пречишћавање отпадних вода, мора обезбедити и гарантовати квалитет пречишћених отпадних вода који ни у једном моменту неће угрозити прописани квалитет воде у крајњем реципијенту - реци Топлици. Према Уредби о категоризацији вода („Сл.гласник РС”, бр.5/68), река Топлица је, од села Данковиће до Прокупља, сврстана у II-а категорију, а према Правилнику о утврђивању водних тела површинских и подземних вода водотокова, („Сл.гласник РС”, бр. 96/10), сврстана је под редним бр. 334, Топлица од ушћа Стражевачке реке до ушћа Косанице, TOP_2; По Правилнику о параметрима еколошког и хемијског састава површинских вода и параметрима хемијског и квантитативног статуса подземних вода, („Сл.гласник РС”, бр.74/11), река Топлица припада типу 3, мали и средњи водотоци ,

План детаљне регулације постројења за пречишћавање отпадних вода у Куршумлији

- надморске висине до 500 m, крупне подлоге;
- утврдити карактеристике реципијента у зони изградње постројења за пречишћавање отпадних вода (режим, сливно подручје, угроженост поплавама и бујицама, ерозионе процесе), извршити хидролошко-хидрауличке прорачуне и одредити њихове квалитативне параметре;
 - омогућити одвођење свих отпадних вода на постројење за пречишћавање, пре упуштање у реципијент, реку Топлицу;
 - канализациони систем градити као сепарациони са посебним колектором за одвођење атмосферских вода;
 - дефинисати услове за упуштање отпадних вода у јавну канализацију и дати максималне граничне вредности по појединим параметрима, а у циљу поузданог рада постројења и објеката канализације и заштите радника на одржавању система канализације;
 - забрањено је испуштање у јавну канализацију свих отпадних вода које садрже хазардне супстанце изнад прописаних вредности, које могу штетно деловати на могућност пречишћавања вода из канализације, које могу оштетити канализациони систем и постројење за пречишћавање отпадних вода, које могу негативно утицати на здравље лица која одржавају канализациони систем и постројење;
 - у поступку припреме терена и извођења радова у обухвату Плана ангажовати исправну механизацију и планирати мере заштите од потенцијалног акцидента;
 - у зони радова није дозвољено (забрањено је) сервисирање, поправка, одржавање манипулација горивом и мазивом ангажоване механизације и машина; У случају изузетне потребе, обавезне су мере заштите и коришћење заштитне опреме и посуда;
 - у току припреме терена за градњу и у процесу изградње, спречити просипање, изливање нафтних деривата, уља, мазива, хемикалија и депоновање материјала ван простора који су за то намењени;
 - предвидети савремени технолошки и хидраулички поступак пречишћавања на постројењу како би се омогућило пречишћавање отпадних вода до квалитета који ће одговарати II-а категорији водотокова, а у складу са Уредбом о категоризацији водотокова, („Сл.гласник СРС“, бр.5/68);
 - систем за сакупљање и пречишћавање отпадних вода мора бити усклађен са одредбама Уредбе о граничним вредностима емисије загађујућих материја у воде и роковима за њихово достизање, („Сл.гласник РС“, бр.67/11, 48/12 и 1/16);
 - редовно одржавати и контролисати рад постројења за третман отпадних вода;
 - објекте постројења за пречишћавање отпадних вода, посебно базена, резервоара, односно објекте где се третирају отпадне воде, као и цевовод, извести тако да буду водонепропусни;
 - обезбедити стални доток отпадне воде на постројење у складу са пројектованим капацитетом, како би се одржавала култура микроорганизама и обезбедило адекватно пречишћавање отпадне воде;
 - обавезна је уградња мерних уређаја за мерење и регистровање количина испуштених вода и утврђивање мерног/мерних места за узимања узорака за испитивање и контролу квалитета пречишћених отпадних вода. Техничким решењем предвидети лак приступ местима за мерење количине и квалитета отпадних вода. На постројењу за пречишћавање отпадних вода неопходно је обезбедити одговарајуће опремљену лабораторију за контролу квалитета отпадних вода;
 - квалитет вода реке Топлице пратити узводно и низводно од места улива пречишћених отпадних вода у реку Топлицу, а у складу са Уредбом о граничним вредностима загађујућих материја у површинским и подземним водама и седименту и роковима за њихово достизање („Сл. гл. РС“, бр. 50/12), Правилником о опасним материјама у водама („Сл. гл. СРС“, бр. 31/82), Уредбом о класификацији вода („Сл. гл. СРС“, бр. 5/68) и Уредбом о граничним вредностима приоритетних и приоритетних хазардних супстанци које загађују површинске воде и роковима за њихово достизање („Сл. гласник РС“, бр. 24/14).
 - ангажовати овлашћену акредитовану лабораторију за испитивање квалитета отпадних вода у складу са Законом о водама („Сл. гласник РС“, бр. 30/10, 93/12

План детаљне регулације постројења за пречишћавање отпадних вода у Куршумлији

- и 101/16);
- извештај о извршеним мерењима квалитета воде достављати квартално Јавном водоводном предузећу, надлежном Министарству и Агенцији за заштиту животне средине;
- на локацији а постројења за пречишћавање отпадних вода поставити пијезометре (тачан положај и број пијезометара утврдити на основу извештаја хидрогеолошких испитивања терена);
- каналисати и третирати у сепараторима-таложницима уља и масти све потенцијално зауљене атмосферске воде које настају на платоима и паркинг површинама у обухвату Плана;
- вршити редовну контролу и надзор над функционисањем канализационог система, постројења за пречишћавање отпадних вода, као и свих пратећих садржаја;
- изливну грађевину, за испуст пречишћених отпадних вода у реципијент, предвидети тако да се не смањује протицајни профил реципијента, да се не изазива ерозија корита и обала при свим режимима течења и свим режимима изливања вода из колектора, при чему треба обезбедити стабилност изливне грађевине и водотока у зони испуста;
- на месту изливних грађевина предвидети одговарајућу заштиту дна и косина корита водотокова;
- положај и осигурање изливне грађевине за упуштање пречишћених вода предвидети тако да се не изазове ерозија обале и корита реке и да се обезбеди мешање пречишћене воде и мале воде у реци;
- регулацију водотока обављати по принципима „натуралне регулације”, која подразумева што мању употребу грубих вештачких интервенција (кинетирања корита, облагања целог попречног профила каменом и бетоном итд.) како би се у целости очували водени екосистеми и непосредно приобаље;
- предвидети таква техничка решења да постројење за пречишћавање отпадних вода не буде плављено;
- у случају хаваријског изливања, просипања опасних и штетних материја, обавезна је хитна санација угрожене локације-одговор на удес, у складу са Планом заштите од удеса;
- строго се придржавати Оперативног плана за одбрану од поплава општине Куршумлија;
- у појасу водног земљишта – зони водотока, заштитних и других водних објеката, планирани објекти не смеју бити препрека за редовно одржавање, одбрану од поплава и извођење других радова на водном земљишту, као ни да угрозе стабилност обала и стабилност водних објеката; Сви планирани објекти морају бити на прописаној удаљености од свих водних објеката и водотока, односно ван корита за велику воду;
- обавезна су техничка решења са мерама заштите која ће обезбедити заштиту објеката од евентуалних високих нивоа подземних вода;
- чишћење ППОВ се мора поверити искључиво овлашћеном оператеру који има дозволу за управљање опасним отпадом на даљи третман; Учесталост чишћења одредити током експлоатације пројекта;
- у циљу контроле животне средине на планском подручју, прописивања, спровођења и контроле мера за заштиту животне средине, заштиту реке Топлице и акватичних екосистема, заштиту водног земљишта и подземних вода, обавезно је покретање поступка процене утицаја на животну средину пред надлежним органом за заштиту животне средине и доношење одлуке о изради/не изради Студије о процени утицаја на животну средину, у складу са Уредбом о утврђивању Листе пројеката за које је обавезна процена утицаја и Листе пројеката за које се може захтевати процена утицаја на животну средину („Сл. гласник РС”, бр. 114/08).

Ваздух

Локација планираног постројења за пречишћавање отпадних вода и обухвату Плана детаљне регулације налази се источно од градског центра, у обухвату грађевинског

План детаљне регулације постројења за пречишћавање отпадних вода у Куршумлији подручја Плана генералне регулације Куршумлије. Планско подручје се налази између трасе железничке пруге Дољевац – Кастрат - Косово поље, која је са западне стране и реке Топлице, која је са источне стране. Са јужне стране предметно подручје је ограничено са пољопривредним земљиштем.

Утицаји на квалитет ваздуха су могући у фази реализације и фази редовног рада Пројекта као и у случају акцидента и престанка рада Пројекта.

У фази припреме терена, изградње објеката, инфраструктуре, колектора Планског подручја, а пре свега због присуства механизације на локацији и трасама колектора могући су утицаји на квалитет ваздуха. Обзиром да су неопходни радови на нивелацији постојећег терена како рад постројења не би био угрожен подземним или атмосферским водама, очекује се повећан интензитет радова ангажоване механизације. Сагоревање дизела у моторним возилима доводи до емисије токсичних полутаната попут угљен монооксида, бензена и 1,3 бутадиена, киселих гасова-азотних и супорних оксида, водоник сулфида, прашкастих материја-чађи, и гасова који доводе до настајања приземног озона (алдехиди и NO_x). Ови утицаји су просторно и временски ограничени – одвијаће се у оквиру комплекса и на трасама колектора и престају по завршетку радова. Потенцијално негативни утицаји у овој фази се могу контролисати, превенирати и спречити.

Гасовите материје које настају у процесу аеробне разградње органске материје у аерационом базену, а помоћу микроорганизама, представљају извор загађивања животне средине. Разградњом органске материје углавном настаје угљен-диоксид. Поред угљен-диоксида настају и мале количине азотних оксида, угљенмонооксида, метана, водониксулфида, амонијака итд. Ови гасови доприносе непријатном мирису. Њихова количина зависи од кисеоника у процесу и начина вођења процеса разградње. Посебно за време сушних периода и „врелих“ дана, аеросоли и неугодни мириси представљају факторе угрожавања животне средине.

Уз примену пројектованих и планираних мера заштите, поштовање технолошке и комуналне дисциплине, услова имаоца јавних овлашћења, надлежних институција, законске регулативе, норми и стандарда из ове области, сви утицаји на ваздух као медијум животне средине се могу превенирати, спречити и свести до законски прописаних оквира, а мониторингом пратити и контролисати у времену и простору.

Заштита ваздуха обухвата планирање мера за имплементацију Плана које могу имати сложени карактер, кумулативно и синергијско дејство на квалитет ваздуха.

Смернице и мере заштите ваздуха:

- обавеза Носиоца Пројекта је да примени најбоље доступне технологије у процесу изградње постројења за пречишћавање отпадних вода и у току експлоатације постројења;
- интерни саобраћај у комплексу (транспортна возила, грађевинска механизација) организовати тако да се минимизира вероватноћа саобраћајних и других незгода, рад у празном ходу, подизање прашине и стварање импулсне буке;
- прашина која ће се стварати при манипулацији са инертним материјалом, уклања се влажењем (прскањем) материјала;
- формирати појас заштитног зеленила око комплекса, избор садног материјала прилагодити функцији заштите од аерозагађења; У избору материјала избегавати алохтоне, инвазивне и алергене врсте; При рашчишћавању терена и уређивању локације за градњу, уклањање вегетације свести на најмању меру и искључиво ако је неопходно;
- комплекс пејзажно уредити и извршити озелењавање слободних површина аутохтоним декоративним врстама дендрофлоре, у складу са Планом озелењавања, микролокацијским захтевима и урбанистичким параметрима;
- изградњу постројења за пречишћавање отпадних вода извршити уз обезбеђење система за вентилацију;
- заштиту ваздуха од загађивања спроводити на основу програма мониторинга, са

План детаљне регулације постројења за пречишћавање отпадних вода у Куршумлији

- мерним местом за праћење квалитета ваздуха, који мора бити интегрални део мониторинга квалитета ваздуха на подручју општине Куршумлија;
- емисионе вредности у ваздух одржавати у границама прописаним Уредбом о граничним вредностима емисија загађујућих материја у ваздух из стационарних извора загађивања, осим постројења за сагоревање („Сл.гласник РС”, бр. 111/15);
 - обезбедити доступност резултата испитивања и праћења стања квалитета ваздуха;
 - за случај прекорачења граничних вредности нивоа загађујућих материја у ваздух, применити техничко - технолошке мере заштите или обуставити рад постројења, како би се концентрације загађујућих материја свеле у прописане вредности;
 - у циљу спречавања еманације гасова непријатних мириса и аеросола, посебно за време изразито сушног периода, или услед доминантних ветрова одређеног правца, примењивати мере које ће довести до редукције мириса;
 - на местима где се јавља највећа еманација непријатних мириса, уградити биофилтере за третман непријатних мириса;
 - отпад који настаје у раду постројења (чврсте фракције из отпадне воде, муљ) редовно уклањати и складиштити у контејнере са поклопцима, као и евакуисати са локације у циљу спречавања ширења непријатних мириса;
 - у циљу контроле животне средине и заштите ваздуха од загађивања, у границама Плана, при имплементацији и реализацији планираног постројења за пречишћавање отпадних вода са пратећим садржајима, потребно је, у складу са Уредбом о утврђивању Листе пројеката за које је обавезна процена утицаја и Листе пројеката за које се може захтевати процена утицаја на животну средину ("Сл. гласник РС", бр. 114/08) покренути поступак процене утицаја на животну средину пред надлежним органом за заштиту животне средине у вези доношења одлуке о изради/не изради Студије о процени утицаја на животну средину.

Земљиште

Загађење земљишта на подручју Плана детаљне регулације постројења за пречишћавање отпадних вода у Куршумлији је могуће у случају испуштања нетретираних отпадних вода, просипања штетних материја (нафте, нафтних деривата, уља, хемикалија), у случају неконтролисаног одлагања отпадних материја, али и у случају појаве ерозије приликом земљаних радова при постављању објеката у оквиру постројења за пречишћавање отпадних вода и изградњи колектора. Адекватним управљањем отпадом и отпадним водама који настају како у фази реализације тако и у току редовног рада Пројекта, потенцијално штетни утицаји по земљиште са овог аспекта се минимизирају.

Опште мере заштите земљишта обухватају систем праћења квалитета земљишта (систем заштите земљишног простора) и његово одрживо коришћење, које се остварује применом мера системског праћења квалитета земљишта:

- праћење индикатора за оцену ризика од деградације земљишта;
- спровођење ремедијационих програма за отклањање последица контаминације и деградације земљишног простора, било да се они дешавају природно или да су узроковани антропогеним активностима.

Мере заштите земљишта од загађивања и деградације обухватају:

- реализација постројења за пречишћавање отпадних вода се мора спровести у складу са прописаним урбанистичким параметрима, правилима уређења и правилима грађења у Плану детаљне регулације постројења за пречишћавање отпадних вода у Куршумлији;
- у поступку имплементације Плана, реализације постројења за пречишћавање отпадних вода, одржавати машински парк у исправном стању, у циљу спречавања могућности доспевања нафте, деривата и машинског уља у земљишта, површинске и подземне воде. Сва механизација која је присутна на градилишту ППОВ мора поседовати сертификате везане за заштиту животне

План детаљне регулације постројења за пречишћавање отпадних вода у Куршумлији

- средине;
- у колико се на комплексу или трасама коридора налазе „дивље“ депоније (неконтролисано одложен отпад), обавезна је санација простора, чишћење терена и одвожење отпада, према условима надлежне комуналне службе;
 - при реализацији инфраструктурних траса не сме доћи до промена инжењерско-геолошких карактеристика тла;
 - нивелисање терена (у колико је то неопходно) извести према геодетским елементима; Материјал за насипање мора да задовољи геолошке и санитарне услове;
 - приликом постављања цевовода и свих других радова, хумусни слој се мора издвојити и депоновати посебно, како би се могао вратити на првобитно место и искористио за затрављивање;
 - вишак земље који остаје по завршетку радова на реализацији канализационе мреже и пратећих садржаја, организовано прикупити и уклонити са локације преко надлежног комуналног предузећа; Овако настао вишак земље има употребну вредност и може се предавати заинтересованим лицима ради даљег коришћења;
 - дефинисати заштитни појас који ће представљати баријеру према реци Топлици;
 - при извођењу радова на трасама колектора и при постављању цевовода, применити све мере заштите да се обезбеди захтевана изолација и потпуна водонепропусност;
 - сви материјали који се користе при изградњи објеката и инфраструктуре за потребе постројења за пречишћавање отпадних вода морају бити стандардизовани и атестирани; Сви спојеви морају бити правилно, тачно монтирани, хоризонтални и вертикални делови у датом паду;
 - у току припреме терена за изградњу постројења за пречишћавање отпадних вода и инфраструктуре, као и у току изградње, морају се применити све мере заштите и спречавања утицаја на пољопривредне површине у окружењу;
 - цевоводска мрежа (водоводска и канализациона), мора бити изолована и у потпуности непропусна, заштићена од подлокавања, плављења и нестабилности како се не би изазвало њено померање или додатно оптерећење;
 - обавезно је управљање отпадом у складу са Законом о управљању отпадом („Сл.гласник РС”, бр.36/09, 88/10 и 14/16) и подзаконским актима на подручју Плана, према Плану управљања отпадом које подразумева прикупљање, примарну селекцију, транспорт и одлагање отпада преко надлежног комуналног предузећа;
 - сав настали грађевински шут контролисано одлагати до евакуације са локације, а у случају појаве уситњеног, запрашеног материјала применити меру заштите од развејавања и подизање прашине ветром-микролокацију са таквим материјалом прекрити фолијом. У случају појаве олујног ветра, привремено обуставити радове и предузети мере заштите;
 - на планском подручју и непосредном окружењу, забрањено је формирање одлагалишта вишка материјала. Забрањено је формирање одлагалишта у приобаљу реке Топлице, инфраструктурних коридора, на комплексу постројења и трасама колектора. Сав вишак материјала од рашчишћавања терена одлагати, према условима надлежног комуналног предузећа;
 - носилац пројекта/оператер, потенцијални загађивач или његов правни следбеник, обавезан је да отклони узрок загађења и последице директног или индиректног загађења животне средине и сноси укупне трошкове, који укључују трошкове ризика по животну средину и трошкове уклањања штете нанете животnoj средини;
 - у случају да се будућим активностима на комплексу ППОВ утиче на загађивање околног замљишта, Носилац пројекта/оператер појединачних пројеката, потенцијалних загађивача у обавези је да изради извештај о стању земљишта који мора бити издат од стране стручне организације, акредитоване за узорковање и испитивање земљишта и воде према SRPS, ISO/IEC 17025 стандарду; Носилац пројекта који деградира животну средину дужан је да изврши ремедијацију или санацију деградиране животне средине, у складу са

План детаљне регулације постројења за пречишћавање отпадних вода у Куршумлији

пројектима санације и ремедијације на које ресорно Министарство даје сагласност;

- У случају да се током радова наиђе на објекте археолошког карактера, тј. споменике културе, Носилац Пројекта је дужан да одмах обавести надлежан Завод за заштиту споменика културе, односно предузме све мере како се налаз не би оштетио или уништио до доласка овлашћеног лица.
- у циљу контроле животне средине и заштите земљишта од загађивања, у границама Плана, при имплементацији и реализацији планираних објеката и садржаја потребно је, у складу са Уредбом о утврђивању Листе пројеката за које је обавезна процена утицаја и Листе пројеката за које се може захтевати процена утицаја на животну средину („Службени гласник РС”, бр. 114/2008) покренути поступак процене утицаја на животну средину пред надлежним органом за заштиту животне средине у вези доношења одлуке о изради/не изради Студије о процени утицаја на животну средину.

Бука и вибрација

У току реализације комплекса ППОВ и линијских система (колектора) очекује се краткотрајно повећање нивоа импулсне буке услед рада механизације. Импулсна бука је пратећа појава грађевинских радова у фази реализације предметног комплекса. У редовном раду, бука ће настајати услед рада опреме постројења. Постројење за третман отпадних вода укључује релативно велики број пумпи за воду на моторни погон као и дозир пумпи. Ови уређаји неће производити буку при нормалном режиму рада постројења. Бука у току редовног рада Пројекта потиче првенствено од компресора (дуваљке). Применом мера заштите од буке које користе произвођачи ових уређаја, емисија буке биће испод нивоа прописаног важећим законским актима.

Обзиром да су саобраћајне активности повремене, без велике учесталости, да је предметна локација велике површине и да је остварена довољна удаљеност зона становања-објеката становања који би могли бити угрожени буком, не очекују се негативни ефекти на животну средину.

Вибрације се могу јавити у току реализације комплекса због рада машина, али њихов утицај престаје по завршетку радова. Нису карактеристичне за редован рад Пројекта.

Заштита од буке на подручју Плана спроводиће се у складу са важећом законском регулативом из предметне области.

Смернице и мере заштите од буке и вибрација:

- Носиоци Пројеката који у обављању делатности емитују буку, одговорни су за сваку активност којим се проузрокује ниво буке виши од прописаних граничних вредности;
- омогућити исправан рад опреме и уређаја, спровођењем превентивног одржавања у складу са препорукама произвођача, и на тај начин обезбедити да ниво буке буде у складу са пројектованим вредностима;
- интерни саобраћај у комплексу (транспортна возила, грађевинска механизација) организовати тако да се минимизира вероватноћа саобраћајних и других незгода, рад у празном ходу, подизање прашине и стварање импулсне буке;
- обавезно је подизање заштитних баријера (вештачких и/или природних) према зонама утицаја;
- приликом планирања природних заштитних појасева водити рачуна о избору врста, карактеристикама хабитуса (комбиновање лишћарског и четинарског дрвећа и жбуња) и њиховом међусобном растојању и композицији,
- избор зеленила мора бити прилагођен зонским и локацијским условима, у складу са пејзажним и еколошко-биолошким захтевима;
- извори буке морају поседовати исправе са подацима о нивоу буке при прописаним условима коришћења и одржавања као и упутствима о мерама за заштиту од буке (атест, произвођачка спецификација, стручни налаз о мерењу нивоа буке);
- мерење буке врше стручне организације, овлашћене од стране ресорног министарства задуженог за послове заштите животне средине које уједно и

План детаљне регулације постројења за пречишћавање отпадних вода у Куршумлији

прописује услове и методологију мерења буке;

- у циљу контроле животне средине и заштите подручја, становништва и екосистема од прекомерне буке, у границама Плана, при имплементацији и реализацији планираног пројекта, потребно је, у складу са Уредбом о утврђивању Листе пројеката за које је обавезна процена утицаја и Листе пројеката за које се може захтевати процена утицаја на животну средину („Сл. гласник РС”, бр. 114/08) покренути поступак процене утицаја на животну средину пред надлежним органом за заштиту животне средине у вези доношења одлуке о изради/не изради Студије о процени утицаја на животну средину;

Управљање отпадом

Мере управљања отпадом дефинисане су на основу смерница из докумената вишег реда као и на основу процењене количине и карактеристика отпада који ће настајати на подручју Плана. Концепт управљања отпадом на подручју Плана мора бити заснован на укључивању у систем регионалног концепта управљања отпадом, преко Регионалног плана и Локалног плана управљања отпадом општине Куршумлија, као и на примени свих неопходних организационих и техничких мера којима би се минимализовали потенцијални негативни утицаји на квалитет животне средине. Локације морају бити доступне за пражњење возилима комуналног предузећа у свим временским условима.

Управљање отпадом на подручју Плана мора бити део интегралног управљања отпадом на локалном и регионалном нивоу и спроводиће се у складу са важећом законском регулативом из предметне области.

У складу са планираним садржајима и активностима на Планском подручју се може очекивати настајање следећих врста отпада: комунални, амбалажни, рециклабилни, отпад настао у фази механичког претретмана отпадних вода на решеткама, грађевински отпад, опасан отпад.

Смернице и мере управљања отпадом:

- забрањено је одлагање и депоновање свих врста отпада ван простора одређених за ту намену, на Планском подручју, непосредном и ширем окружењу;
- грађевински отпад и вишак земље организовано прикупљати према условима надлежног комуналног предузећа и са локације уклањати у складу са важећом Одлуком органа локалне самоуправе;
- извршити карактеризацију (одређивање карактера) свих врста отпада на комплексу од стране овлашћене институције, како би се дефинисали адекватни услови за разврставање, складиштење и паковање отпада. Отпад разврстати према пореклу, категорији и карактеру према одредбама Правилника о категоријама, испитивању и класификацији отпада („Сл. гласник РС”, бр. 56/10);
- обавеза Носиоца Пројекта је да изврши карактеризацију отпадног муља и утврди поступање са истим;
- обезбедити контејнере за сакупљање отпада са карактеристикама секундарних сировина (папир, картон, стакло, пластика); Сакупљени рециклабилни отпад предавати овлашћеним оператерима, уз евиденцију и Документ о кретању отпада;
- комунални отпад, који ће настајати на локацији као последица боравка запослених одлагати у контејнере са поклопцем; Евакуација из комплекса вршити на контролисан начин, према условима надлежног комуналног предузећа, што мора бити потврђено Уговором о пружању услуга;
- поставити судове (контејнере) за сакупљање отпада у зонама и локацијама, у складу са партерним решењем;
- на планском подручју није дозвољена прерада, рециклажа ни складиштење отпадних материја;
- у оквиру предметног комплекса није дозвољено спаљивање отпада и других горивих материјала;

План детаљне регулације постројења за пречишћавање отпадних вода у Куршумлији

- отпад настао у фази механичког преттретмана отпадних вода на грубим и финим решеткама, прикупљати у некорозивном контејнеру до преузимања од стране овалшћеног оператера који поседује дозволу за управљање отпадом на даљи третман, уз евиденцију и Документ о кретању опасног отпада;
- са отпадним материјама које настају у процесу пречишћавања отпадних вода, а које имају карактер опасних материја (отпадна уља прикупљена у мастолову) поступати у складу са Законом о управљању отпадом („Сл. гласник РС”, 36/09, 88/10 и 14/16); Даљи третман уступити овлашћеном оператеру, уз евиденцију и Документ о кретању опасног отпада;
- обавезно је попуњавање Документа о кретању отпада у складу са Правилником о обрасцу документа о кретању отпада и упутству за његово попуњавање („Сл.гласник РС” бр. 114/13), односно попуњавање Документа о кретању опасног отпада у складу са Правилником о обрасцу Документа о кретању опасног отпада, обрасцу претходног обавештења, начину његовог достављања и упутству за њихово попуњавање („Сл.гласник РС” бр. 17/17);

Нејонизујуће зрачење

Стратешком проценом нису разматрани утицаји нејонизујућег зрачења јер нису карактеристични за предметну делатност, те се не очекују негативне последице у животној средини.

Б.5.2. Смернице и мере заштите природних и културних добара**Б.5.2.1. Заштита и унапређење природе, биодиверзитета, предела и пејзажа**

Заштита, унапређење и очување природе, биолошке, геолошке и предеоно разноврсности као дела животне средине, остварује се усклађивањем активности, економских и друштвених развојних планова, програма, пројеката са одрживим коришћењем обновљивих и необновљивих ресурса и дугорочним очувањем природних екосистема и природне равнотеже.

Према Решењу 03 бр. 020-905/2 од 06.05.2016. године, Завода за заштиту природе Србије, а на основу Централног регистра заштићених природних добара Србије, утврђено је да се предметно подручје не налази унутар заштићеног подручја за које је спроведен или покренут поступак заштите, не налази се у обухвату еколошке мреже, нити у простору евидентираних природних добара. Планирани радови нису у супротности са донетим прописима и документима из области заштите природе.

Мере заштите природе ће се спроводити у складу са важећом законском регулативом из предметне области.

Смернице и мере заштите којих се треба придржавати:

- очувати, унапредити и одржавати постојеће водно земљиште око реке Топлице, као и влажна станишта;
- ако се у току извођења радова наиђе на природно добро геолошко -палеонтолошког и минеролошко - петролошког типа, обавеза је да се радови одмах прекину и о томе обавести ресорно Министарство, односно надлежни завод за заштиту природе;
- општа мера унапређења пејзажних вредности на подручју Плана је формирање одговарајућих заштитних зелених појасева дуж граница ППОВ, корита реке Топлице и саобраћајница;
- при озелењавању избегавати инвазивне (агресивне алохтоне) врсте, и врсте које су детерминисане као алергене;
- стабла у близини Плана и у границама Плана обезбедити од оштећења која могу настати услед манипулације грађевинским машинама, транспортним средствима и др;
- предвидети максимално очување и заштиту околног земљишта, високог

План детаљне регулације постројења за пречишћавање отпадних вода у Куршумлији

зеленила и вреднијих примерака дендрофлоре (појединачна стабла, као и групе стабла);

- на местима укрштања еколошких коридора са елементима инфраструктурних система који формирају баријере за миграцију врста, обезбеђење техничко-технолошка решења за неометано кретање дивљих врста;
- у циљу контроле животне средине и заштите еколошког коридора реке Топлице од загађивања, при имплементацији и реализацији планираних објеката и пратећих садржаја потребно је, у складу са Уредбом о утврђивању Листе пројеката за које је обавезна процена утицаја и Листе пројеката за које се може захтевати процена утицаја на животну средину („Сл. гласник РС”, бр. 114/2008) покренути поступак процене утицаја на животну средину пред надлежним органом за заштиту животне средине у вези доношења одлуке о изради/не изради Студије о процени утицаја на животну средину.

Б.5.2.2. Мере заштите културних добара

За потребе израде Плана, издат је акт, број 484/2 од 10.05.2016.. године, од Завода за заштиту споменика културе Ниш. У обухвату Плана, нема утврђених непокретних културних добара, ни добара која уживају претходну заштиту.

У границама подручја овог Плана, обавезно је поштовање члана 109. Закона о културним добрима (“Службени гласник РС” број 71/94) који гласи: “Ако се у току извођења радова наиђе на археолошка налазишта или археолошке предмете, извођач радова је дужан да одмах, без одлагања, прекине радове и обавести надлежан Завод за заштиту споменика културе и да предузме мере да се налаз не уништи и не оштети и да се сачува на месту и у положају у коме је откривен”.

Б.5.3. Услови за лица са посебним потребама

Обавезна је примена Правилника о техничким стандардима планирања, пројектовања и изградње објеката, којима се осигурава несметано кретање и приступ особама са инвалидитетом („Службени гласник РС”, број 22/2015).

Б.5.4. Урбанистичке мере за заштиту од елементарних непогода и акцидената**Мере заштите од удеса и удесних ситуација**

На Планском подручју постоји вероватноћа појаве удесних ситуација. У свим фазама имплементације Плана обавезне су мере превенције, спречавања, отклањања узрока, контроле и заштите од удеса и удесних ситуација, у циљу заштите водотока реке Топлице, животне средине и здравља људи.

Потенцијалне удесне ситуације са вероватноћом јављања су:

- пуцање/оштећење цеви колектора које доводе отпадне воде на постројење за пречишћавање;
- диверзије - упуштање технолошких отпадних вода које одступају од пројектованих вредности у систем за пречишћавање без претходног третмана ;
- нестанак електричне енергије;
- механички квар опреме на постројењу;
- просипање, изливање и процуривање нафте, нафтних деривата, уља и хемикалија;
- природне катастрофе (земљотреси, пожари, поплаве, мразеве, ерозију и клизишта идр.);

Заштита од удеса и удесних ситуација на подручју Плана спроводиће се у складу са важећом законском регулативом из предметне области.

План детаљне регулације постројења за пречишћавање отпадних вода у Куршумлији

Мере заштите животне средине и одговор на удес:

- у случају просипања, процуривања нафте, нафтних деривата, уља, као акцидента који се може јавити у свим фазама реализације и редовног рада постројења за пречишћавање отпадних вода у Куршумлији, потребно је одмах приступити санацији терена на локацији, а отпад настао санацијом паковати у непропусну бурад (посуде) са поклопцем и поступати према одредбама Закона о управљању отпадом („Сл. гласник РС“ бр. 36/09 и 88/10); Тако настали отпад се уступа овлашћеном оператеру који поседује дозволу за управљање опасним отпадом на даљи третман, уз обавезну евиденцију и Документ о кретању опасног отпада; Применом одређених превентивних мера заштите, коришћењем исправне механизације, ризик од потенцијалног просипања или процуривања нафтних деривата и потенцијална контаминација земљишта је сведен на минимум;
- редовно вршити контролу исправности инсталација, опреме, квалитета производа, сировина, како би се минимализовао ризик од акцидентних ситуација;
- у случају пуцања цеви колектора који доводе отпадне воде на постројење, потребно је одмах приступити отклањању узрока акцидента, (замену оштећеног дела колектора), спречити даљи продор отпадних вода у земљиште, површинске и подземне воде и извршити санацију терена; Превентивна мера заштите је избор цеви за колектор које морају бити атестиране, односно морају испуњавати захтеве за предметну намену, чиме ће се ризик од удеса спречити и минимизирати;
- за случају постојања опасности намерног (диверзија), ненамерног/случајног упуштања технолошких отпадних вода у систем за пречишћавање, без претходног третмана, успоставити систем контроле и сталног надзора; У случају тако насталог удеса, спровести мере санације система, у складу са техничко-технолошким захтевима и процедурама;
- у случају квара на постројењу за пречишћавање отпадних вода и/или нестанка електричне енергије, престанак рада може изазвати еманацију непријатних мириса у атмосферу и испуштање непречишћених отпадних вода у реципијент-реку Топлицу; Удесна ситуација ове категорије представља опасност великог ризика по водене екосистеме реке Топлице, здравље становништва низводно од излива и стање животне средине; Сталном контролом и надзором над технолошким процесом, опремом, уређајима и инсталацијама и обучени оператери система, представљају превенцију удеса;
- у комплексу, за потребе напајања постројења електричном енергијом, обавезан је резервни, допунски, алтернативни извор електричне енергије (дизел агрегат);
- у случају цурења хемикалија, одговор на удес обухвата: обавештавање одговорног лица, облачење заштитне опреме, збрињавање повређених (ако има), спречавање даљег цурења и истицања хемикалије, сакупљање хемикалија и паковање као опасни отпад, санација контаминираниог места;
- обавеза Носиоца пројекта је да примени све мере заштите при раду са хемикалијама које се користе за пречишћавање у ППОВ;
- хемикалије складиштити у добро затвореној амбалажи, у проветреном простору;
- све електроинсталације контролисати и одржавати у исправном стању, по успостављеној динамици контроле, према Законским прописима;
- сви цевоводи и инсталације морају бити осигурани од случајног оштећења и обезбеђени на прописани начин;
- ватрогасна опрема мора бити у увек приправности за дејство. Обавезан је дневни визуелни преглед опрему и редовна контрола, у складу са Законом о заштити од пожара („Сл. гласник РС“, бр. 111/09 и 20/15);
- обавезна је обученост запослених да се у случају настанка удеса: адекватно реагује, осигура брзо опажање ситуације која се разликује од очекиване, обезбеди брзо алармирање надлежних и одговорних служби и лица која организују акцију ефикасног локализовања и санирања последица, је врло важан предуслов како за настанак, тако и за спречавање ширења удеса;
- у комплексу постројења за пречишћавање отпадних вода, морају бити обезбеђени прописни противпожарни путеви који омогућавају безбедан приступ

План детаљне регулације постројења за пречишћавање отпадних вода у Куршумлији

свим објектима. Приступ хидрантима и пролаз противпожарним путевима не сме бити блокиран; Приступ средствима за гашење пожара мора бити слободан;

- обавезно је редовно одржавање и контрола исправности опреме, средстава, инсталација у објекту, делу објекта у коме се одвија делатност и комплексу, при чему се остварују превентивне мере заштите од удесних ситуација;
- при реаговању у случајевима опасности, обавезно је коришћење адекватне заштитне опреме (заштитно одело, обућа, наочаре, рукавице, маске);
- успостављање система алармирања представља врло ефикасну меру која може да осигура хитну и адекватну реакцију у случају оперативних кварова или несрећа;
- у случају пожара, потребно је обавестити одговорна лица, Сектор за ванредне ситуације, Министарства унутрашњих послова, службу хитне помоћи и јавност;
- у случају пожара или друге удесне ситуације, уколико је то могуће, пружити прву помоћ повређенима и евакуисати их на безбедну удаљеност;
- ако пожар не може да се угаси сопственим снагама, затворити врата и удаљити се до доласка професионалне ватрогасне јединице;

Заштита од земљотреса - С обзиром да планско подручје припада зони 7 и 8 °MCS скале заштита од земљотреса се спроводи кроз примену важећих сеизмичких прописа за изградњу нових и реконструкцију постојећих објеката (Правилник о техничким нормативима за изградњу објеката високоградње у сеизмичким подручјима, „Службени лист СФРЈ“, број 31/1981, 49/1982, 29/1983, 21/1988 и 52/1990).

Ради заштите од земљотреса, планирани објекат мора да буде реализован и категорисан према прописима и техничким нормативима за изградњу објеката у сеизмичким подручјима.

Заштита од пожара - Заштита од пожара се обезбеђује изградњом планираног система водоснабдевања и хидрантске, противпожарне мреже, као и профилима саобраћајница, који омогућавају несметано кретање противпожарних возила.

Применом ових мера остварени су основни, урбанистички услови за основну заштиту од пожара.

У циљу испуњења грађевинско – техничких, технолошких и других услова, планирани објекти треба да се реализују према: 1) Закону о заштити од пожара („Службени гласник РС“, број 111/09 и 20/15); 2) Правилнику о техничким нормативима за приступне путеве, окретнице и уређења платоа за ватрогасна возила у близини објекта повећаног ризика од пожара („Службени лист СРЈ“, број 8/95), према коме најудаљенија тачка коловоза не сме бити даља од 25 m од габарита објекта; 3) осталим законским прописима из предметне области.

Заштита од поплава и подземних вода³ – За потребе израде Плана, ЈВП “Србијаводе”, ВПЦ “Морава” Ниш, је издало своје мишљење, број 02-07-2207/2 од 06.05.2016.године а Републичка дирекција за воде, је издала Решење о издавању водних услова, број 325-05-0710/2016-07 од 28.06.2016.године.

Предметно подручје се са источне стране ослања на реку Топлицу. У овом делу корито реке Топлице није регулисано. Коридор, који река Топлица заузима, има ширину од око 25m.

Код израде техничке документације за постројење за прераду отпадних вода потребно је прибавити мишљење Републичког хидрометеоролошког завода о меродавним протицајима (великих и малих вода). Потребно је хидрауличким прорачуном проверити да ли је предметна локација у плавној зони и уколико јесте предвидети регулационе радове у кориту и заштитне насипе.

³ На основу Закона о водама (“Службени гласник РС” бр.30/10, 93/12 и 101/16) надлежне институције не издају услове и сагласности на План детаљне регулације

План детаљне регулације постројења за пречишћавање отпадних вода у Куршумлији

Пречишћене воде које се упуштају у реку Топлицу морају да буду пречишћене до захтеваног нивоа како се не би угрозио квалитет воде реке, која је припада водотоку I реда.

Б.5.5. Урбанистичке мере за заштиту од пожара

У циљу испуњења грађевинско – техничких, технолошких и других услова, планирани објекти треба да се реализују према Закону о заштити од пожара („Службени гласник РС“, број 111/2009 и 20/2015) и осталим законским прописима из предметне области.

Саставни део Плана су услови број 217-4654/16-1 од 11.05.2016. године, издати од МУП-а, Сектора за ванредне ситуације, Одељење за ванредне ситуације у Прокупљу и обавештење број 217-791/16 од 30.06.2016.године које је издао МУП, Сектор за ванредне ситуације из Београда.

Б.5.6. Урбанистичке мере за цивилну заштиту

У складу са Одлуком о врстама инвестиционих објеката и просторних и урбанистичких планова значајних за одбрану земље („Службени лист СРЈ“, број 39/1995), за израду овог Плана прибављено је обавештење број 1382-5 од 02.06.2016. године, од Министарства одбране, Сектора за материјалне ресурсе, Управе за инфраструктуру, у коме је прописано да нема посебних услова и захтева за прилагођавање потребама одбране земље.

Б.5.7. Мере енергетске ефикасности изградње

У изградњи објеката поштоваће се принципи енергетске ефикасности. Енергетска ефикасност свих објеката који се граде утврђиваће се у поступку енергетске сертификације и поседовањем енергетског пасоша у складу са Правилником о енергетској ефикасности зграда („Службени гласник РС“, број 61/2011) и Правилником о условима, садржини и начину издавања сертификата о енергетским својствима зграда („Службени гласник РС“, бр. 69/2012).

Б.6. Инжењерскогеолошки услови⁴

Подручје општине Куршумлије је брдско планинско. Надморска висина се креће од 300 до 1703 m. Око 85% подручја је брдско планинско, а 15% је равничарско. На територији општине Куршумлија, која заузима површину од 952 km², могу се према рељефу и физиономији предела издвојити 3 различите целине:

1. Најмању и најнижу просторну целину, северно од линије Влахиња-Куршумлија-Грабовница чини југозападни део Топличке котлине, са висином између 300 и 803 m. То је благо заталасан предео испресећан плитким долинама река и потока, који веома подсећа на шумадијске пејзаже.
2. Родопи су старе громадне планине које чине Соколовица (1050m) и Радан у ширем смислу, што се изједначаје са појмом Лецки андензитски масив. Планину Радан чине мање планине: Проломска, Мејанска, Равна, Мајдан, Кравар, Маја брајина, Голак и највиша Ђак планина, чија висина достиже 1370 m на Соколовом вису. У блиској геолошкој прошлости (олигоцен) прекривене су великим количинама магматске масе. Терен је касније, деловањем спољашњих сила (речна ерозија, денудација), знатно снижен и преображен. У пејзажу доминирају типичне купе угашених вулкана (Соколов вис, Иванова кула, Трпеска главица), окружене шумом и феномен Ђавоља варош.
3. Пространством и висином истиче се млађа веначна планина Копаоник са својом подгорином, чији пејзажи имају многе алпске елементе. Копаоник је до

⁴ Маћејка М. М., Танасковић М. Р., Општина Куршумлија - водич, Туристичка организација општине Куршумлија, 2005; Ракићевић Т, Физичко-географске особине слива Косанице, Зборник радова Географског завода, Београд 1995.

План детаљне регулације постројења за пречишћавање отпадних вода у Куршумлији

недавно сврстан у Родопиде јер је стваран током свих геолошких доба. Топличка подгорина Копаоника је систем који чине два главна и неколико мањих огранака Копаоника, бројне дубоке долине и мање котлине у сливу Горње Топлице. Североисточни огранак Копаоника је краћи, нижи (Црна чука сагоњевска 1196 m) и одваја Топличку од Расинске подгорине. Југоисточни огранак Копаоника је знатно дужи, виши и међа је према Лапској подгорини Копаоника. На њему се нижу многи врхови: Копривница 1636m, Пилатовица, Тумба 1488 m, Мадљика 1318 m, итд. У унутрашњости се истичу Треска 1439 m, Ђелавица 1257 m, Игришко брдо 1106 m.

Планински предели су испресецани густом мрежом долина река и потока, међу којима се издвајају долина Топлице, Луковске реке, Бањске и Косанице. У њима су многа ерозивна и котлинска проширења. У мањим котлинама су смештена највећа насеља: Куршумлија, Рача и 3 бање (Луковска, Пролом и Куршумлијска).

Геолошка основа састављена је од кристаластих шкриљаца (нарочито гнајса и микашиста), кроз који су се местимично пробиле еруптивне масе гранита и габра, а кристаласти шкриљци су палеозојске старости, набрани пре перма, за време херцинског набирања. Преко геолошке основе Топличко-косаничке котлине наталожене су разноврсне седиментне стене. Кредни седименти наталожени су на западном ободу Топличке котлине и на подгоринама Копаоника и Соколовице.

Долина Топлице је композитна јер се састоји од више проширења и клисура. У оквиру Топлице могу се издвојити две котлине: Топличка и Косаничка, као и више мањих проширења и клисура у долинама притока реке Топлице. Са дна Топличке котлине местимично се уздижу узвишења која представљају делове геолошке основе са којих су денудационим процесима спрани језерски седименти.

В. ПРАВИЛА ГРАЂЕЊА

Општа правила грађења

На простору у границама Плана, у оквиру грађевинског земљишта јавних намена које је планирано за изградњу постојења за пречишћавање отпадних вода могу да се граде само објекти који су у функцији постројења, у свему према Правилнику о класификацији објеката ("Службени гласник РС", број 22/2015).

Приликом одабира типа постројења за пречишћавање отпадних вода користити "чисте" технологије које немају непосредан или посредан штетан утицај на животну средину.

Врста и намена објеката чија је изградња забрањена - Објекти чија је изградња забрањена су сви они објекти који нису у функцији постројења за пречишћавање отпадних вода. За предметно постројење, с обзиром на капацитет (40.000ЕС), а на основу Уредбе о утврђивању Листе пројеката за које је обавезна процена утицаја и Листе пројеката за које се може захтевати процена утицаја на животну средину ("Службеном гласнику РС", број 114/2008), није прописана израда процене утицаја на животну средину.

На простору предвиђеном за заштитне појасеве не могу се градити објекти и вршити радови супротно разлогу због којег је појас успостављен.

Индекс заузетости парцеле - однос габарита хоризонталне пројекције изграђеног или планираног објекта и укупне површине грађевинске парцеле, изражен у процентима.

Највећа прописана вредност индекса заузетости се не може прекорачити, а могу се реализовати мање вредности.

Типологија објекта – Објекти се постављају на грађевинској парцели као слободностојећи, односно објекат не додирује ни једну границу грађевинске парцеле, а

План детаљне регулације постројења за пречишћавање отпадних вода у Куршумлији постављен је у оквиру граница грађења, односно унутар простора дефинисаног грађевинском линијом и границама грађења.

Висина објекта - Висинска регулација објеката дефинисана је прописаном спратношћу објеката и висином у метрима.

Висина објекта је растојање од нулте коте (кота терена на осовини објекта) до коте слемена (за објекте са косим кровом), односно до коте венца (за објекте са равним кровом).

Осовина објекта је вертикала кроз тежиште основног габарита објекта.

Сви објекти могу имати подрумске или сутеренске просторије, ако не постоје сметње геотехничке и хидротехничке природе.

Кота пода приземља - Кота приземља објекта одређује се у односу на коту нивелете јавног или приступног пута, односно према нултој коти објекта, и то:

- кота приземља нових објеката на равном терену не може бити нижа од коте нивелете јавног или приступног пута;
- за објекте привредне делатности, кота приземља може бити максимално 0,20m виша од коте тротоара или нивелете јавног или приступног пута.

Изградња других објеката на истој грађевинској парцели – Дозвољена је изградња више објеката на грађевинској парцели, уз поштовање свих прописаних параметара утврђених овим Планом. У случају да се гради више објеката на грађевинској парцели, обезбедити потребне услове за технолошко функционисање, као и оптималну организацију у односу на сагледљивост, приступ и суседне кориснике.

Положај објекта у односу на регулацију - Грађевинска линија јесте линија на, изнад и испод површине земље и воде до које је дозвољено грађење основног габарита објекта.

Грађевинска линија испод површине земље до које је дозвољено грађење, по правилу је до граница парцеле и до регулационе линије.

Грађевинска линија се налази на грађевинској парцели на растојању од регулационе линије, које је утврђено овим Планом.

Грађевински објекат поставља се предњом фасадом на грађевинску линију, односно, унутар простора оивиченог грађевинском линијом и границама грађења (које чине прописана удаљења од граница суседних парцела и суседних објеката). Дозвољена грађевинска линија подразумева дистанцу до које је могуће поставити објекте на парцели и која се не сме прекорачити према регулационој линији, а може бити више повучена ка унутрашњости комплекса.

У оквиру комплекса лоцирати мање атрактивне садржаје унутар парцеле, а објекте администрације и објекте којима приступају посетиоци лоцирати на планираној грађевинској линији.

Паркирање возила - За паркирање возила, обезбеђује се манипулативни простор и паркинг или гаражна места на сопственој грађевинској парцели, изван површине јавног пута, а по следећем нормативу односа потребних паркинг или гаражних места и то:

- привредна делатност - 1ПМ/200m² бруто површине објекта.

Препоручује се да се тротоари и паркинзи израђују од монтажних бетонских елемената или плоча који могу бити и у боји, а све у функцији вођења, раздвајања и обележавања различитих намена саобраћајних површина. Овакав начин партерног уређења, поред обликовног и визуелног ефекта, има практичну сврху код изградње и реконструкције комуналних водова (прикључних инсталација).

План детаљне регулације постројења за пречишћавање отпадних вода у Куршумлији

За озелењавање паркинг простора користити лишћарско дрвеће које има уску и пуну крошњу, висине 4,0 – 5,0 m (*Crataegus monogyna stricta*, *Acer platanoides Columnare*, *Acer platanoides erectum*, *Betula alba Fastigiata*, *Carpinus betulus fastigiata* и слично), по моделу да се на четири паркинг места планира по једно дрво.

Површина гаража које се планирају надземно на грађевинској парцели урачунавају се при утврђивању индекса изграђености.

Приликом димензионисања паркинг места за управно и косо паркирање поштовати техничке прописе и упутства који регулишу предметну материју.

Ограђивање грађевинске парцеле – Парцеле/комплекси могу се ограђивати зиданом или транспарентном оградом, висине до 2,20 m, с тим да ограда до регулационе линије мора бити транспарентна.

Ограда се поставља на регулациону линију тако да ограда, стубови ограде и капије буду на грађевинској парцели која се ограђује. Врата и капије на уличној оградни не могу се отворати ван регулационе линије.

Одводњавање и нивелација - Површинске воде се одводе са парцеле слободним падом према риголама, односно према улици, са најмањим падом од 1,5%.

Површинске воде са једне грађевинске парцеле не могу се усмеравати према другој парцели.

Насипање терена не сме угрозити објекте на суседним парцелама.

Услови за уређење комплекса и обликовање објеката - Спољни изглед објекта, облик крова, примењени материјали, боје и други елементи утврђују се архитектонским пројектом. У обликовном смислу, нови објекти треба да буду изведени са квалитетним материјалима и савременим архитектонским решењима.

Дозвољена је фазна реализација комплекса и градња објекта, до реализације максималних капацитета, тако да се у свакој фази обезбеди несметано функционисање у смислу саобраћајног приступа, паркирања, уређења слободних и зелених површина и задовољење технолошких и инфраструктурних потреба.

Интерну саобраћајну мрежу планирати тако да опслужује све планиране објекте и кружни ток за возила посебне намене (противпожарна и слично). У оквиру комплекса, противпожарни пут не може бити ужи од 3,5m за једносмерну комуникацију, односно 6,0m за двосмерну комуникацију.

Уређење зелених површина планирати тако да се заснива на испуњавању санитарно-хигијенских функција, декоративне и заштитних функција. Могућа је комбинација дрвореда, група дрвећа и жбуња и живе ограде као и цветних површина. Садњу дрвореда извршити на прописаним удаљеностима од објеката, минимум 3 m од ивичњака паркинга, у садне јаме минималне ширине 120 cm. Растојање између стабала у дрворедима је 8, 10 и више метара у зависности од врсте, чије крошње могу да се додирују и преклапају. Планом зеленила омогућити природно проветравање, а на основу климатских услова средине. Треба водити рачуна о биоеколошким карактеристикама биљака, као и о отпорности на ветар и загађивање. За зелене масиве треба бирати врсте са декоративним стаблима и крошњама, интересантним цветовима, необичних облика листова и боје. Може се применити и слободан, пејзажни начин комбиновања биљних група. Обавезни део ових површина су травњаци, који заузимају највећи део површине, који заједно са високим растињем из зеленог масива омогућавају ублажавање оштрих контура зграда. План зеленила усагласити у оквиру комплекса са синхрон планом интерних инсталација.

План детаљне регулације постројења за пречишћавање отпадних вода у Куршумлији
Постројење за пречишћавање отпадних вода (ППОВ)

Врста и намена објекта, компатибилне намене	У оквиру граница новоформираних грађевинских парцела, планирано је постројење за пречишћавање отпадних вода (ППОВ), са површинама и објектима, у складу са технолошким процесом. У оквиру комплекса није дозвољена изградња објеката, који нису у функцији постројења.
Услови за парцелацију, препарцелацију и формирање грађевинске парцеле:	Грађевинска парцела је дефинисана овом Планом. У случају да је потребна парцелација/препарцелација, потребно је извршити спровођење у надлежном РГЗ-СКН.
Типологија објеката:	Објекти у оквиру локације су слободностојећи или су постављени као објекти у ламелама на оним местима где то захтева технолошки процес који се у њима одвија.
Положај објекта у односу на регулације и границе грађевинске парцеле:	Грађевинска линија је дефинисана у графичком делу Плана. Удаљење од граница парцела (граница грађења) износи минимално 5,0 m. Објекте поставити у оквиру грађевинских линија и прописаних граница грађења. С обзиром на то да је међусобни положај објеката условљен технологијом прераде отпадних вода, диспозиција објеката у оквиру предложених површина биће прецизно дефинисана кроз израду техничке документације. Није дозвољено постављати објекте изван дефинисане зоне за грађење.
Највећи дозвољени индекс заузетости земљишта:	до 60%; објекти заједно са манипулативним површинама до 80%
Највећа дозвољена спратност објекта:	Технолошка висина приземља
Услови за изградњу других објеката на истој грађевинској парцели:	Број објеката није ограничен, под условом да се не прекораче максимално дозвољени урбанистички параметри.
Минимални проценат незастртих, зелених површина на парцели:	20%
Услови и начин обезбеђивања приступа парцели и простора за паркирање возила:	Приступ парцели је директан са површине јавне намене. У оквиру парцеле, обезбедити минимално једно паркинг место за службена возила, као и простор за одлагање комуналног отпада.
Ограђивање:	Грађевинска парцела се ограђује транспарентном оградом, висине до 2,20 m.
Услови за уређење локације:	Прилаз и приступ свим објектима се обезбеђује интерним саобраћајницама, које се надовезују на приступ са јавне површине. Минимална ширина интерних саобраћајница износи 3,5 m за једносмерни саобраћајни режим одвијања саобраћаја унутар локације, са одговарајућим радијусима, сходно меродавном возилу. Уређење зелених површина планирати тако да се заснива на испуњавању санитарно-хигијенских функција, декоративне и заштитних функција, а план зеленила усагласити у оквиру парцеле са синхрон планом интерних инсталација. Дозвољена је фазна реализација, до реализације максималних капацитета, тако да се у свакој фази обезбеди несметано функционисање у смислу саобраћајног приступа, паркирања, уређења слободних и зелених површина и задовољење инфраструктурних потреба.
Фазност изградње	Предвиђена је фазна изградња

План детаљне регулације постројења за пречишћавање отпадних вода у Куршумлији

Г. СМЕРНИЦЕ ЗА СПРОВОЂЕЊЕ ПЛАНА

Г.1. Спровођење Плана

У складу са Законом о планирању и изградњи („Службени гласник РС“, број 72/2009, 81/2009-исправка, 64/2010-одлука УС, 24/2011, 42/2013-одлука УС, 50/2013-одлука УС, 98/2013 – одлука УС, 132/2014, 145/2014 и 83/2018), овај План представља правни и плански основ за:

- издавање Информације о локацији;
- издавање Локацијских услова;
- формирање грађевинских парцела за јавне намене,
- за израду пројекта парцелације/препарцелације.

Д. ЗАВРШНЕ ОДРЕДБЕ

Д.1. Садржај графичког дела

Саставни део овог Плана су следећи графички прилози:

1. Катастарско топографски план са границама планског обухвата и грађевинског подручја..... 1:1000
2. Постојећа претежна намена површина у оквиру планског обухвата..... 1:1000
3. Планирана претежна намена површина у оквиру планског обухвата са поделом на урбанистичке зоне..... 1:1000
4. Регулационо-нивелациони план са грађевинским линијама, урбанистичким решењем саобраћајних површина и аналитичко геодетским елементима..... 1:1000
5. План парцелације јавних површина са смерницама за спровођење..... 1:1000
6. Синхрон план комуналне инфраструктуре..... 1:1000

Д.2. Садржај документације Плана

Саставни део овог Плана је аналитичко-документациона основа, која садржи:

- одлуку о изради планског документа;
- изводе из планске документације ширег подручја;
- прибављене податке и услове надлежних институција;
- прибављене и коришћене геодетске подлоге;
- извештај о обављеном раном јавном увиду, извештај о обављеној стручној контроли нацрта плана и извештај о обављеном јавном увиду у нацрт плана;
- извештај о стратешкој процени утицаја на животну средину;
- мишљења надлежних институција;
- образложење плана;
- остала документација

Овај План ступа на снагу осмог (8) дана од дана објављивања у “Службеном листу општине Куршумлија”.

Скупштина општине Куршумлија
Број: I-02-138/2018
Датум: 18.12.2018. године

Председник Скупштине

Дејан Ловић, инж. машинства

4.

На основу члана 46. Став 1. Закона о планирању и изградњи ("Сл. гласник РС" бр. 72/09, 81/09 – исправка, 64/10 – одлука УС, 24/11, 121/12, 42/13 – одлука УС, 50/13 – одлука УС, 98/13 – одлука УС, 132/14, 145/14 и 83/2018), Мишљења Комисије за планове Скупштине општине Куршумлија бр. 01-350-33/2018-7 од 10.12.2018. године и члана 41.Статута општине Куршумлија („Сл. лист општине Куршумлија бр.22/08, 8/09, 7/11, 15/14, 25/15 и 5/18), Скупштина Општине Куршумлија, на седници одржаној дана: 18.12.2018. године, донела је:

О Д Л У К У О ИЗРАДИ ПЛАНА ДЕТАЉНЕ РЕГУЛАЦИЈЕ «БАРЛОВО СТАНИЦА И БАРЛОВСКИ ВИС»

Члан 1.

Приступа се изради Плана детаљне регулације "Барлово станица" и "Барловски вис", на подручју КО Барлово, општина Куршумлија (у даљем тексту: План).

Члан 2.

Планом су обухваћене две енклаве укупне површине од око 6,3 ха. Енклава "Барлово станица" обухвата подручје површине око 3,88 ха, односно катастарске парцеле број: 677-део,678, 679, 680, 681, 557, 558/1, 558/2, 559, 560/1, 560/2, 561, 562, 563, 552, 549, 548, 543 и 675-део , све КО Барлово.

Енклава "Барловски вис" обухвата подручје површине око 2,44 ха, односно катастарске парцеле број: 265-део, 264, 261-део, 684-део, 282-део, 285, 685/1, 270, 269, 268, 267 и 266 , све КО Барлово.

Границе захвата плана су прелиминарне и биће ближе одређене Планом.

Подручје Плана дато је и на графичком приказу у прилогу Одлуке о изради и чини њен саставни део.

Члан 3.

Плански основ за израду Плана је Просторни план јединице локалне самоуправе Куршумлија ("Сл.лист Општине Куршумлија" бр.6/2015). Важећи просторни план предвиђа само намену руралног становања, док би ПДР могао да дефинише и компатибилне намене које би омогућиле економску одрживост села.

Осим смерница просторног плана, улазни подаци за израду Плана су:

- Студија одвођења отпадних вода за Општину Куршумлија,
- Студија одношења отпада за Општину Куршумлија,
- Идејно решење водоводне мреже у селу Барлово и
- Предлог парцелације и препарцелације из радног материјала за урбанистички пројекат који је рађен у сарадњи са Екуменском хуманитарном организацијом (ЕНО) из Новог Сада.

Члан 4.

У обухвату Плана налази се низ нелегалних објеката са нерешеним имовинско-правним односима и неуређеном комуналном и саобраћајном инфраструктуром, те је неопходно донети план детаљне регулације.

Решења у погледу концепције, намене простора, уређења, коришћења и заштите простора базирају се на решењима из Просторног плана јединице локалне самоуправе Куршумлија, на основу којих ће, у складу са дефинисаном наменом простора, моћи да се дефинишу регулациони параметри, површине јавне намене, површине намењене становању и компатибилних намена и услови функционисања ових намена, како сваке појединачно, тако и свих заједно у јединственом склопу.

Члан 5.

Основни циљ доношења ове Одлуке је стварање планског основа за уређење и унапређење постојеће намене руралног становања, као и стварање услова за нову изградњу уз формирање потребне саобраћајне и инфраструктурне мреже и решавање проблема нелегалне градње и нерешених имовинско-правних односа на подручју плана.

Визије и циљеви за доношење Плана се односе на:

- планско уређење простора уз обезбеђење услова за озакоњење, реконструкцију, доградњу и надградњу постојећих и изградњу нових објеката,
- обезбеђење услова за прикључење на систем водоснабдевања постојећих и новопланираних објеката
- обезбеђење услова за прикључење постојећих и новопланираних објеката на електродистрибутивни систем
- обезбеђење остале комуналне, инфраструктурне опремљености простора у складу са планираном наменом простора
- обезбеђење адекватне заштите животне средине, тако да не буду угрожени квалитет вода, земљишта и ваздуха,
- унапређење квалитета живљења и задовољења потреба становника подизањем нивоа опремљености насеља,
- стварање услова за ширење насеља и формирање јавних простора.

Члан 6.

Концепција унапређења услова живота у сиромашним подручјима и ромским енклавама и њихово интегрисање у социјални и економски простор насеља заснива се на заједничким активностима локалних власти и становништва у овим подручјима. Мере за побољшање услова живота у ромским насељима обухватају задржавање и унапређење насеља која према (минималним) стандардима квалитета живота имају услове за то и изградњу нових смештајних капацитета.

Планирана саобраћајна мрежа заснива се на постојећој саобраћајној матрици. Планира се саобраћајно повезивање енклава преко државног пута ИБ-35 са планирањем саобраћајног прикључка енклаве "Барловски вис" на државни пут и уређењем саобраћајница унутар енклава. Планирано је саобраћајно повезивање постојећег изворишта за водоснабдевање са насељем.

Планирана комунална инфраструктура треба да омогући прикључење, свих постојећих и новопланираних објеката, на електродистрибутивну и водоводну мрежу, као и адекватно прикупљање и одвођење површинских вода које угрожавају подручје плана у енклави "Барлово станица". У циљу заштите вода планира се могућност формирања заједничког система са постројењем за пречишћавање отпадних вода за више насеља, а као прелазно решење до изградње канализационе мреже планирају се појединачне или групне водонепропусне септичке јаме.

Члан 7.

Динамика израде појединих фаза Плана уређује се уговором између Инвеститора и Обрађивача.

Члан 8.

Носилац израде Плана је Општина Куршумлија.

Извор финансирања израде Плана дефинисан је Уговором о сарадњи у циљу израде ПДР "Барлово станица" и "Барловски вис" који је закључен између: Сталне конференције градова и општина – Савеза градова и општина Србије (СКГО) и Општине Куршумлија и заведен дана:

21.09.2018.године у СКГО под бројем: 572/1, односно дана: 24.09.2018.године у Општини Куршумлија под бројем: II-350-21.

Начин финансирања се уређује уговором између Обрађивача и Инвеститора.

Члан 9.

Након доношења Одлуке о изради Плана, Носилац израде Плана организује Рани јавни увид у трајању од 15 дана. Рани јавни увид оглашава се у средствима јавног информисања и у електронском облику на интернет страници Општине Куршумлија.

Плански документ се излаже на јавни увид после извршене стручне контроле у трајању од 30 дана, а време и место одржавања јавног увида оглашава се у дневном и локалном листу. О излагању планског документа на јавни увид стара се орган јединице локалне самоуправе надлежан за послове просторног и урбанистичког планирања.

По обављеном јавном увиду, Комисија за планове након одржавања јавне седнице, сачињава извештај који садржи податке о извршеном јавном увиду, са свим примедбама и закључцима по свакој примедби и исти је саставни део документације плана.

Члан 10.

Не приступа се изради стратешке процене утицаја плана на животну средину. Стратешка процена утицаја ППЈЛС Куршумлија на животну средину, која је саставни део ППЈЛС Куршумлија ("*Сл. лист Општине Куршумлија*" бр.6/2015 од 27.04.2015.године) важи и за овај План.

Члан 11.

Саставни део ове одлуке је Одлука о неприступању изради стратешке процене утицаја Плана детаљне регулације "Барлово станица" и "Барловски вис" на животну средину број: I-02-140/2018 од 18.12.2018.године.

Члан 12.

Ова одлука ступа на снагу осмог дана од дана објављивања у „Службеном листу општине Куршумлија“.

Број: I-02-139/2018

У Куршумлији, 18.12.2018. године

СКУПШТИНА ОПШТИНЕ КУРШУМЛИЈА

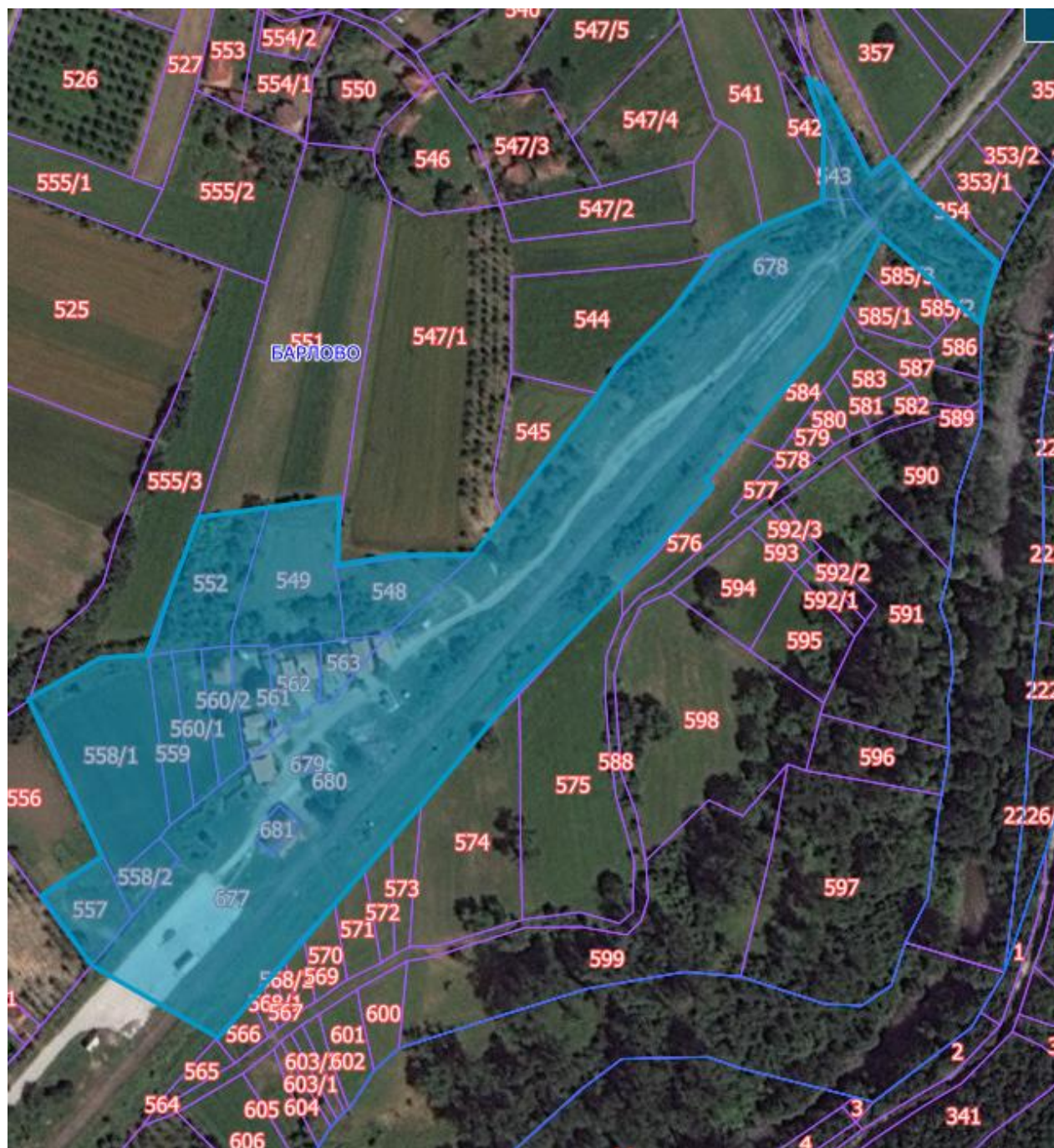
ПРЕДСЕДНИК СКУПШТИНЕ,

Дејан Ловић, инг.машинства,с.р.

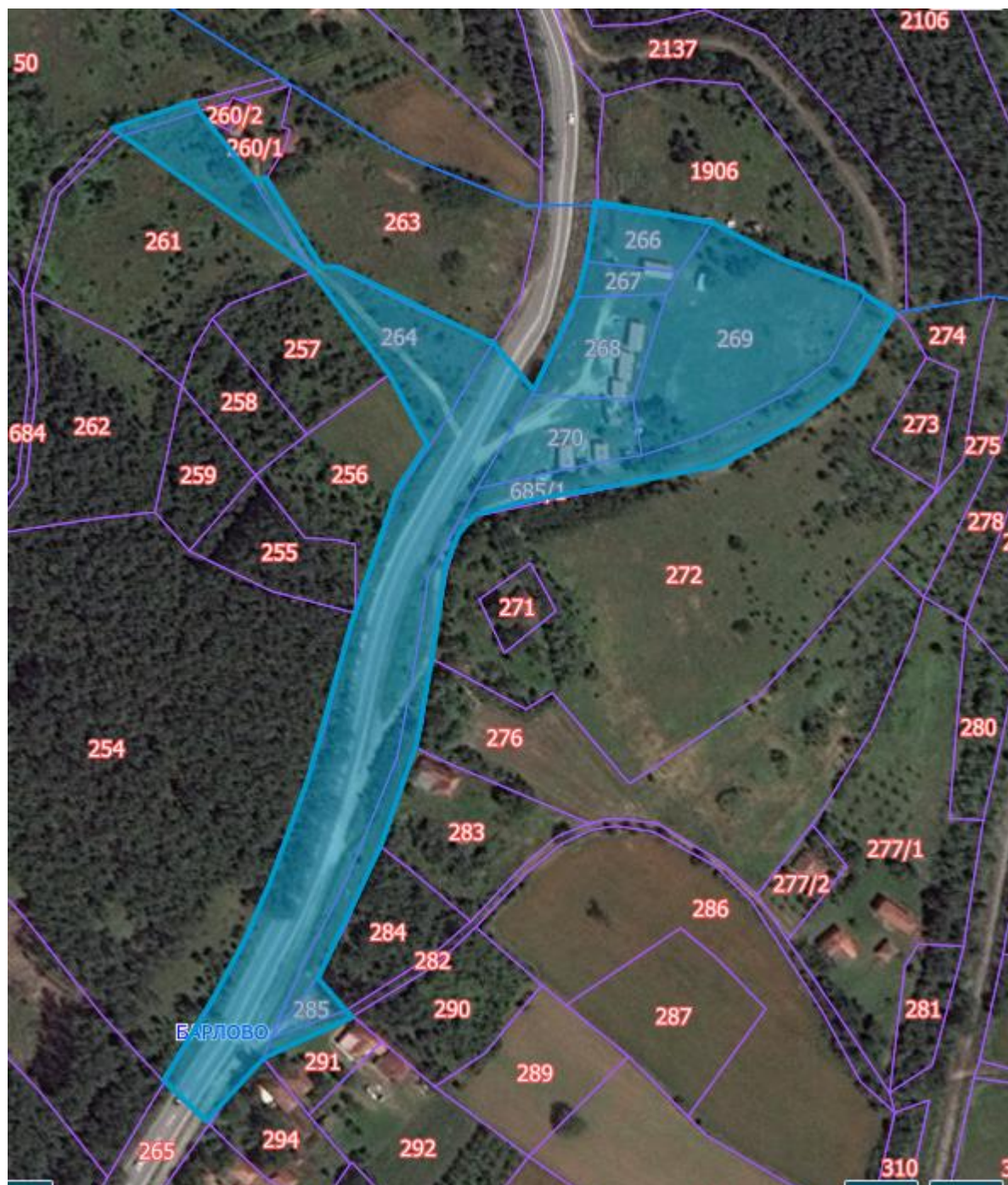
ОБУХВАТ ПЛАНА



Енклава "Барлово станица", површина: П~ 38.800м²



Енклава "Барловски вис" површина: П~ 24.400м²



ОБРАЗЛОЖЕЊЕ
ОДЛУКЕ О ИЗРАДИ
«БАРЛОВО СТАНИЦА И БАРЛОВСКИ ВИС»

Правни основ за доношење ове Одлуке налази се у одредби члана 46. став 1. Закона о планирању и изградњи („Службени гласник РС“, бр. 72/09, 81/09 – исправка, 64/10 – одлука УС, 24/11, 121/12, 42/13 – одлука УС, 50/13 – одлука УС, 98/13 – одлука УС, 132/14, 145/14 и 83/2018), којом је прописано да Одлуку о изради планског документа доноси орган надлежан за његово доношење, по претходно прибављеном мишљењу органа надлежног за стручну контролу, односно Комисије за планове.

Поменутом одредбом члана 46. Закона утврђени су елементи садржаја Одлуке о изради и у припреми Одлуке се у свему поступило по тој одредби:

- У члану 1. је дефинисан тачан назив документа: План детаљне регулације "Барлово станица" и "Барловски вис" (у даљем тексту: План);
- У члану 2. дата је прелиминарна граница обухвата планског документа;
- У члану 3. дати су услови и смернице из планског документа вишег реда са структуром основних намена простора и коришћења земљишта;
- У члану 4., чл.5. и чл.6. дати су принципи, визије, циљеви и концептуални оквир планирања, коришћења, уређења и заштите простора;
- У члану 10. је констатовано да Стратешка процена утицаја Плана вишег реда одн. Просторног плана јединице локалне самоуправе Куршумлија ("Сл.лист Општине Куршумлија" бр.6/2015) важи и за овај План.
- Остале одредбе које се односе на рок израде плана, финансирање и друга питања од значаја за израду предметне врсте планског документа усаглашене су са Законом и прописима, односно, утврђују се уговором између наручиоца и обрађивача планског документа.

Имајући у виду наведено, предлаже се доношење Одлуке о изради Плана у законом прописаној процедури као и по процедури прописаној Статутом општине и другим прописима.

Општинска управа Општине Куршумлија
Начелник,
Миљан Радосављевић, дипл.прав.с.р.

5.

На основу члана 9. Закона о стратешкој процени утицаја на животну средину ("Службени гласник Републике Србије" број 135/04 и 88/10), Мишљења Комисије за планове Скупштине општине Куршумлија бр. 01-350-33/2018-8 од 10.12.2018. године и члана 41. Статута општине Куршумлија ("Службени лист општине Куршумлија" бр. 22/08, 8/09, 7/11, 15/14, 25/15 и 5/18), Скупштина Општине Куршумлија, на седници одржаној дана 18.12.2018. године, донела је

ОДЛУКУ
О НЕПРИСТУПАЊУ ИЗРАДИ СТРАТЕШКЕ ПРОЦЕНЕ УТИЦАЈА
ПЛАНА ДЕТАЉНЕ РЕГУЛАЦИЈЕ
"БАРЛОВО СТАНИЦА" И "БАРЛОВСКИ ВИС"
НА ЖИВОТНУ СРЕДИНУ

Члан 1.

Не приступа се изради Стратешке процене утицаја Плана детаљне регулације "Барлово станица" и "Барловски вис", на подручју КО Барлово, општина Куршумлија, на животну средину (у даљем тексту: Стратешка процена).

Члан 2.

Планом су обухваћене две енклаве укупне површине од око 6,3 ха.

Енклава "Барлово станица" обухвата подручје површине око 3,88 ха, односно катастарске парцеле број: 677-део,678, 679, 680, 681, 557, 558/1, 558/2, 559, 560/1, 560/2, 561, 562, 563, 552, 549, 548, 543 и 675-део, све КО Барлово.

Енклава "Барловски вис" обухвата подручје површине око 2,44 ха, односно катастарске парцеле број: 265-део, 264, 261-део, 684-део, 282-део, 285, 685/1, 270, 269, 268, 267 и 266, све КО Барлово.

Границе захвата плана су прелиминарне и биће ближе одређене Планом.

Члан 3.

Основни циљ доношења Одлуке о изради Плана детаљне регулације "Барлово станица" и "Барловски вис", на подручју КО Барлово, општина Куршумлија је стварање планског основа за уређење и унапређење постојеће намене руралног становања, као и стварање услова за нову изградњу уз формирање потребне саобраћајне и инфраструктурне мреже и решавање проблема нелегалне градње и нерешених имовинско-правних односа на подручју плана.

Члан 4.

Разлози за неприступање изради Стратешке процене дефинисани су на основу смерница за ниже хијерархијске нивое датих у ППЈЛС Куршумлија, као и задатих критеријума за процену потребе израде стратешке и процене, карактеристике утицаја, процене утицаја планских решења на животну средину и елементе одрживог развоја у погледу: величине утицаја, просторних размера планских решења и вероватноће утицаја, на основу којих је закључено да није потребна израда стратешке процене.

Члан 5.

Разматрани су следећи критеријуми за одређивање могућих карактеристика значајних утицаја Плана на животну средину, сходно члану 6. Закона о стратешкој процени утицаја на животну средину:

- значај Плана за заштиту животне средине и одрживи развој;
- проблеми заштите животне средине Плана и могућност утицаја Плана на ваздух, воде, земљиште, микро, биљни и животињски свет, станишта и биодиверзитет;
- утицај Плана на становништво и здравље житеља;
- карактеристике утицаја Плана на животну средину, нарочито у смислу вероватноће, интензитета, сложености, трајања, учесталости, понављања, просторне димензије, појаве ризика по људско здравље и средину, деловања на области од природне, културне и друге важности и деловања на угрожене области и др.

У вези са наведеним критеријумима констатовано је да реализацијом предложених решења неће доћи до значајнијих негативних утицаја на животну средину и да су иста узета у разматрање при изради СПУ ППЈЛС Куршумлија. Анализа утицаја појединих планских решења на животну средину разматраће се у оквиру процене утицаја објеката, односно пројеката на животну

средину у складу са Законом о процени утицаја на животну средину ("Службени гласник РС" број 135/04 и 36/09).

Члан 6.

Ова одлука је саставни део Одлуке о изради Плана детаљне регулације "Барлово станица" и "Барловски вис", на подручју КО Барлово, општина Куршумлија.

Члан 7.

Ова одлука ступа на снагу осмог дана од дана објављивања у "Службеном листу Општине Куршумлија".

Број: I-02-140/2018

У Куршумлији, 18.12.2018.године

СКУПШТИНА ОПШТИНЕ КУРШУМЛИЈА

ПРЕДСЕДНИК СКУПШТИНЕ
Дејан Ловић, инг.машинства,с.р.

О Б Р А З Л О Ж Е Њ Е
ОДЛУКЕ О НЕПРИСТУПАЊУ ИЗРАДИ СТРАТЕШКЕ ПРОЦЕНЕ УТИЦАЈА
ПЛАНА ДЕТАЉНЕ РЕГУЛАЦИЈЕ
"БАРЛОВО СТАНИЦА" И "БАРЛОВСКИ ВИС"
НА ЖИВОТНУ СРЕДИНУ

Одлуку о стратешкој процени, за планове мањих просторних обима, доноси орган надлежан за припрему Плана ако постоји могућност појаве значајних утицаја, што се утврђује према критеријумима датим у Прилогу 1. "Закона о стратешкој процени утицаја на животну средину".

Стратешком проценом Просторног плана јединице локалне самоуправе Куршумлија (у даљем тексту: ППЈЛС) обухваћени су утицаји Плана на животну средину и припремљене мере и решења заштите животне средине које су у потпуности интегрисане у План и дате су смернице за ниже хијерархијске нивое.

Дефинисање смерница за ниже хијерархијске нивое прати обавеза израде Стратешке процене утицаја за све планове и програме у складу са Законом, као и обавеза одлучивања о изради Стратешке процене утицаја за све планове чија је израда дефинисана планским документом вишег реда, а којима се предвиђају одређене промене у простору које могу имати утицаја на квалитет животне средине. Разраду на нижим хјерархијским нивоима прати и израда Студије о процени утицаја на животну средину, за све Пројекте који се планирају и изводе, као и за постојеће Пројекте који су реализовани у претходном периоду, а за које је предвиђен поступак процене утицаја на животну средину у складу са Законом.

ППЈЛС садржи смернице за намену површина, мрежу насеља, мрежу линијске и комуналне инфраструктуре, развој делатности и услове за одрживи и равномерни развој територије, у складу са смерницама Стратешке процена утицаја Плана на животну средину (Извештај о стратешкој процени утицаја), а која је саставни део Просторног плана. За предметно подручје ППЈЛС предвиђена је директна примена плана путем шематских приказа насеља, односно нису дате смернице за обавезну детаљну разраду, тако да се ни у Стратешкој процени утицаја Просторног плана јединице локалне самоуправе Куршумлија исти не наводи у смерницама за израду просторних и урбанистичких планова нижег хијерархијског нивоа. Обавезна израда Стратешке процене утицаја Плана, због значајних промена у простору, утицаја и негативних ефеката по животну средину, предеоно-пејзажне вредности, биодиверзитет,

заштићена природна и културна добра и здравље становништва, предвиђена је за израду планова детаљне регулације којима се врше значајне промене у простору (инфраструктурни коридори, комунални објекти, промена намене постојећих подручја посебне намене, уређивање и експлоатација изворишта термоминералних вода и експлоатација осталих минералних сировина и ресурса).

Како овим Планом нису предвиђене значајније промене у простору одлучено је да се не приступа изради Стратешке процене утицаја Плана детаљне регулације "Барлово станица" и "Барловски вис", на подручју КО Барлово, општина Куршумлија, на животну средину.

План ће за изградњу објеката за које је Законом прописана израда процене утицаја на животну средину, прописати обавезу спровођења поступка у складу са Уредбом о утврђивању Листе пројеката за које је обавезна процена утицаја и Листе пројеката за које се може захтевати процена утицаја на животну средину ("Службени гласник РС", бр. 84/05 и 114/08).

6.

Локални акциони план запошљавања општине Куршумлија за 2019.годину

7.

На основу члана 32. Закона о локалној самоуправи („Сл. гласник РС“ бр. 129/07, 83/014 – др.закон, 101/16-др.закон, 47/18), члана 59.и 61.Закона о јавним предузећима („Сл.гласник РС“ бр.15/16) и члана 41. ст. 1 тач. 22. Статута општине Куршумлија („Службени лист општине Куршумлија“ бр. 22/08, 8/09, 7/11, 15/014 и 25/015), Скупштина општине Куршумлија на седници одржаној дана 18.12.2018. године, доноси

РЕШЕЊЕ

I ДАЈЕ СЕ сагласност на Програм пословања ЈПКД“Толица“ Куршумлија за 2019.годину и Програм коришћења субвенција ЈПКД „Топлица“ Куршумлија за 2019.годину.

II Решење објавити у „Службеном листу општине Куршумлија“.

III Решење доставити: ЈПКД „Топлица“ Куршумлија, рачуноводству и архиви.

Број: I-02-142/2018

У Куршумлији, дана 18.12.2018.године

СКУПШТИНА ОПШТИНЕ КУРШУМЛИЈА

ПРЕДСЕДНИК СКУПШТИНЕ

Дејан Ловић, инж.машинства,с.р.

8.

На основу члана 32. Закона о локалној самоуправи („Сл. гласник РС“ бр. 129/07, 83/014 – др.закон, 101/16-др.закон, 47/18), члана 59.и 61.Закона о јавним предузећима („Сл.гласник РС“ бр.15/16) и 41. ст. 1 тач. 22. Статута општине Куршумлија („Службени лист општине Куршумлија“ бр. 22/08, 8/09, 7/11, 15/014 и 25/015), Скупштина општине Куршумлија на седници одржаној дана 18.12.2018. године, доноси

РЕШЕЊЕ

I ДАЈЕ СЕ сагласност на Програм пословања ЈП За уређивање грађевинског земљишта „Куршумлија“ за 2019.годину и Програм коришћења субвенција ЈП За уређивање грађевинског земљишта „Куршумлија“ за 2019.годину.

II Решење објавити у „Службеном листу општине Куршумлија“.

III Решење доставити: ЈП За уређивање грађевинског земљишта „Куршумлија“, рачуноводству и архиви.

Број: I-02-143/2018

У Куршумлији, дана 18.12.2018.године

СКУПШТИНА ОПШТИНЕ КУРШУМЛИЈА

ПРЕДСЕДНИК СКУПШТИНЕ

Дејан Ловић, инж.машинства,с.р.

9.

На основу члана б.став 1.тачка 3.и члана 11. - 18. Закона о финансирању локалне самоуправе («Службени гласник РС» бр.62/06, 47/011, 93/12 , 99/13, 125/14, 95/15, 83/16, 91/16, 104/16, 96/17 89/18), члана 32.став1.тачка 13. Закона о локалној самоуправи („Службени гласник РС“ број 129/07, 83/14-др.закон, 101/16-др.закон, 47/18) и члана.41. Статута Општине Куршумлија («Службени лист Општине Куршумлија » бр.22/08,08/09, 07/11, 15/14, 25/15, 05/18), Скупштина општине Куршумлија на седници одржаној дана 18.12.2018.године, донела је

ОДЛУКУ

О ЛОКАЛНИМ КОМУНАЛНИМ ТАКСАМА ЗА 2019.годину

Члан 1.

Овом одлуком уводе се локалне комуналне таксе на територији општине Куршумлија и утврђују се обвезници, висина, олакшице, рокови и начин плаћања локалне комуналне таксе.

Члан 2.

Обвезник локалне комуналне таксе јесте корисник права, предмета и услуга за чије је коришћење прописано плаћање локалне комуналне таксе.

Члан 3.

Таксена обавеза настаје даном почетка коришћења права, предмета или услуге за чије је коришћење прописано плаћање локалне комуналне таксе и траје док траје коришћење права, предмета или услуге.

Члан 4.

Обвезник локалне комуналне таксе је дужан да пре коришћења права, предмета или услуга, за чије је коришћење прописано плаћање локалне комуналне таксе, изврши пријаву постојања основа за плаћање локалне комуналне таксе Општинској управи – Одељењу за локалну пореску администрацију,буџет и финансије.

Члан 5.

Ако обвезник локалне комуналне таксе не поднесе пријаву за коришћење права,предмета или услуга, таксена обавеза утврдиће се на основу података којима располаже надлежно Одељење или путем инспекцијског надзора.

Члан 6.

Обвезник локалне комуналне таксе за истицање фирме на пословном простору дужан је да поднесе пријаву у року од 10 дана од дана почетка коришћења.

Обвезник је дужан да сваку промену (трајне или привремене одјаве делатности,промене делатности,промене локације објеката,стечаја или ликвидације и сл.) пријави надлежној управи у року од 10 дана од дана настале промене.

Члан 7.

Ако таксени обвезник доспелу комуналну таксу не плати у прописаном року извршиће се принудна наплата у складу са законом о пореском поступку и пореској администрацији.

Члан 8.

Локалне комуналне таксе не плаћају се за коришћење права, предмета и услуга, од стране државних органа и организација, органа и организација територијалне аутономије и јединица локалне самоуправе.

Члан 9.

Локалне комуналне таксе уводе се за:

1. истицање фирме на пословном простору;
2. држање моторних, друмских и прикључних возила осим пољопривредних возила и машина ;
3. држање средстава за игру (« забавне игре »);

Члан 10.

Средства која се остваре наплатом локалних комуналних такса су изворни приход буџета општине.

Члан 11.

Утврђивање , наплату као и послове контроле наплате локалне комуналне таксе, врши Општинска управа-Одељење за локалну пореску администрацију,буџет и финансије.

Члан 12.

Таксеном тарифом , која је саставни део ове одлуке , утврђује се локалне комуналне таксе у различитој висини, зависно од врсте делатности, величине правног лица у смислу закона којим се уређује рачуноводство и техничко-употребних карактеристика објеката по зонама .

Члан 13.

„Локалне комуналне таксе утврђују се у различитој висини по зонама у којима се налазе објекти, предмети или врше услуге и то:

I.а ЗОНА која обухвата подручје ограничено на следећи начин:

Од раскрснице улице 16.февруар са улицом Пролетерских бригада, левом страном Пролетерских бригада до Немањине улице. Немањиним улицом до моста на реци Топлици, левом страном Топлице до кланице, од кланице до почетка улице 7.Јули, левом страном улице 7.Јули до раскрснице са улицом Карађорђево, левом стране улице Карађорђево до раскрснице са улицом 16.Февруар, левом страном улице 16.Февруар до раскрснице са улицом Пролетерских бригада – најопремљенија зона.

I. б ЗОНА која обухвата подручје ограничено на следећи начин:

Улица 16.Февруар од гвозденог моста десном страном железничке пруге до железничке станице, правац улице 4.Јули, улица Милоја Закића до кружног тока, Његошевом улицом до улице Вука Караџића, улицом Вука Караџића до улице Милана Топлице. Улицом Милана Топлице право до реке Топлице. Левом страном реке Топлице узводно до правца према улици Стефана Првовенчаног до канала, десном страном канала до улице Др Мелгарда, улицом Др Мелгарда до улице Милутина Ускоковића, улицом Милутина Ускоковића до улице Р.М.Само до гвозденог моста, сем дела града који је обухваћен првом зоном.

II.ЗОНА која обухвата подручје ограничено на следећи начин:

Од прве веће кривине у насељу Марковиће потоком до старог села (северно), десно правац преко Баћоглавског потока до улице Баћоглавске до скретања према новој касарни, Баћоглавском улицом до улице Ћирила и Методија, улицом Ћирила и Методија до улице Филипа Филиповића и краја улице Његошево, правац крај улице Петра Драпшина до краја улице Петра Драпшина, правац север улице Др.Хаџића до улице Топличке, Топличком улицом до канала, каналом до улице Доњомикуљанске, улицом Доњомикуљанском до улице Милана Ракића, од

улице Милана Ракића правац улице Антона Антонијевића, правац улице Панчићеве, улицом Панчићевом до краја улице Доситеја Обрадовића, од краја улице Доситеја Обрадовића наставља правац до улице Др Мелгарда код пропуста канала, од пропуста канала десном страном улице Видовданске до укрштања са улицом Иве Андрића, десном страном улице Иве Андрића до новоформиране улице кроз Боровњак, до почетка улице Књегиње Милице, левом страном улице Књегиње Милице и правцем до кривине приступног пута за прекидну комору, десном страном приступног пута до краја улице Светог Саве потоком до улице Р.М.Само, од улице Р.М.Само до правца хладњаче и реке Топлице, реком Топлицом до железничког моста на ушћу, од моста железничком пругом до укрштања пруга до подвожњака код кастратског гробља, десном страном излази на улицу Косанчић Ивана, правац улице Косанчић Ивана део насеља Кастрат, јужна страна до надвожњака, железничком пругом до бункера, левом страном реке Бањске до Мирничког потока, десном страном улице Косовске до Марковићког потока, прва већа кривина у насељу Марковиће.

У ову зону спада и земљиште на подручју Куршумлијске, Луковске и Пролом Бање.

III.ЗОНА која обухвата подручје ограничено на следећи начин:

Од границе друге зоне до краја грађевинског подручја описаном ГУП-ом.

IV.ЗОНА која обухвата земљиште на подручју приградских месних заједница:

Пепељевац, Мачковац, Пљаково, Бело поље, Горња и Доња Микуљана, Данковиће, Баћоглава, Висока, Кастрат и Крчмаре.

V.ЗОНА која обухвата подручје од границе четврте зоне до административне границе општине Куршумлија.

Члан 14.

Таксени обвезник који пре добијања решења надлежног органа почне са коришћењем права, предмета и услуга, за чије је коришћење прописано плаћање локалне комуналне таксе, односно не поднесе пријаву у роковима прописаним чланом 6 ове Одлуке, казниће се за прекршај и то:

- правно лице новчаном казном од 10.000,00 до 150.000,00 динара,
- предузетник новчаном казном у износу од 5.000,00 до 75.000,00 динара
- физичко лице и одговорно лице у правном лицу новчаном казном од 1.000,00- 25.000,00 динара.

Члан 15.

Сва мала правна лица уписана у регистар Агенције за привредне регистре која обављају делатност на територији општине Куршумлија, а обвезници су комуналне таксе за истицање фирме на пословном простору дужни су да најкасније до 1.марта текуће године доставе доказ о висини годишњих прихода у претходној години, као и доказ о разврставању у средња или велика правна лица ако је било промене у статусу.

Ако мало правно лице благовремено не поднесе доказ о висини прихода у претходној години или ако не достави доказ о разврставању у средња или велика правна лица под условом да је било тих промена казниће се за прекршај новчаном казном:

1. правно лице – од 10.000 до 150.000,00 динара,
2. физичко лице и одговорно лице у правном лицу – од 1.000 до 25.000 динара.

Члан 16.

Надзор над применом одредаба ове одлуке врши Општинска управа- Одељење за локалну пореску администрацију, буџет и финансије.

Послове инспекцијског надзора над применом одредаба ове одлуке врши Општинска управа –надлежна инспекција.

Члан 17.

Одлука о локалним комуналним таксама бр. I-02-157/14 од 22.12.2014.године /Службени лист Општине Куршумлија бр.20/2014, бр.25/2015, бр.26/2015, .46/2016, .24/2017,.15/2018/ престаје да важи од 01.01.2019.године.

Члан 18.

Ова одлука ступа на снагу осмог дана од дана објављивања у « Службеном листу Општина Куршумлија » а примењиваће се од 01.01.2019.године.

Број: I-02-144/2018

У Куршумлија дана: 18.12.2018.године

СКУПШТИНА ОПШТИНЕ КУРШУМЛИЈА

ПРЕДСЕДНИК СКУПШТИНЕ
Дејан Ловић инж. машинства, с.р.

ТАКСЕНА ТАРИФА

Тарифни број 1.

За истицање фирме на пословном простору (фирмарина) утврђује се локална комунална такса и то:

Ред Бр.	ДЕЛАТНОСТ	Износ у броју просечних зарада
1.	Банкарство	8
2.	Осигурање имовине и лица	8

3.	Производња и трговина нафтом и дериватима нафте	8
4.	Производња трговине на велико дуванским производима	8
5.	Производња цемента	7
6.	Поштанских, мобилних и телефонских услуга	6
7.	Електропривреде	10
	7/1 Дистрибуција електричне енергије	10
	7/2 Производња електричне енергије	5
8.	Казина, концарнице, кладионице, бинго сала и пружање коцкарских услуга и ноћних барова и дискотека	10
9.	Велика предузећа	2
10.	Средња предузећа	1
11.	Мала и микро предузећа-преко 50.000.000,00 динара	1

НАПОМЕНА:

Под просечном зарадом у смислу претходног става, сматра се просечна зарада по запосленом остварена на територији општине Куршумлија у периоду јануар-август, године која претходи години за коју се утврђује фирмарина, према подацима Републичког органа надлежног за послове статистике.

Изузетно, Општинска управа општине Куршумлија може утврдити и већи износ фирмарине уз претходну сагласност Министарства надлежног за финансије.

Обвезници локалне комуналне таксе за истицање фирме на пословном простору су правна и физичка лица који су уписани у регистар АПР.

Ако се на једном пословном објекту налази више истакнутих фирми истог обвезника, такса се плаћа само за једну фирму.

За сваку фирму истакнуту ван пословног објекта плаћа се такса за сваку истакнуту фирму.

Ослобођени су плаћања локалне таксе из овог тарифног броја обвезници који имају статус мировања(привремена одјава)

Такса по овом тарифном броју, утврђује се у годишњем износу.

Обвезници из овог тарифног броја су правна или физичка лица. Такса на фирму плаћа се за седиште, представништво или сваку пословну јединицу правног лица на територију Општине Куршумлија.

Таксени обвезници, чије је седиште на територији општине Куршумлија и таксени обвезници чије је седиште ван територије општине Куршумлија, комуналну таксу утврђену овим тарифним бројем плаћају за један пословни објекат, а за сваки други пословни објекат плаћају комуналну таксу умањену за 80%.

Од обавезе плаћања таксе по овом тарифном броју, изузимају се установе чији је оснивач Скупштина Општине, удружење грађана, хуманитарне, спортске и друге непрофитне организације.

Такса по овом тарифном броју плаћа се месечно, у висини 1/12 годишњег износа таксе, и то до 15-ог у месецу, за претходни месец.

Тарифни бр. 2

За држање моторних, друмских и прикључних возила, осим пољопривредних возила и машина утврђује се локална комунална такса која се плаћа приликом регистрације возила и то:

1. За теретна возила:

- За камионе до 2 т носивости 1.730 динара,
- За камионе од 2 т до 5 т носивости 2.300 динара,
- За камионе од 5 т до 12 т носивости 4.020 динара,
- За камионе преко 12 т носивости 5.740 динара.

2. За теретне и радне приколице (за путничке аутомобиле) 570 динара;

3. За путничка возила:

- До 1.150 цм³ - 570 динара,
- Преко 1.150 цм³ до 1.300 цм³ 1.140 динара,
- Преко 1.300 цм до 1.600 цм 1.720 динара,
- Преко 1.600 цм до 2.000 цм³ 2.300 динара,
- Преко 2.000 цм³ до 3.000 цм³ 3.470 динара,
- Преко 3.000 цм³ - 5.740 динара;

4. За мотоцикле:

- До 125 цм³ 460 динара,
- Преко 125 цм³ до 250 цм³ 680 динара,
- Преко 250 цм³ до 500 цм³ 1.140 динара,
- Преко 500 цм³ до 1.200 цм³ 1.390 динара,
- Преко 1.200 цм³ 1.720 динара.

5. За аутобусе и комби бусеве по регистрованом седишту 50 динара.

6. За прикључна возила: теретне приколице, полуприколице и специјалне теретне приколице за превоз одређених врста терета:

- 1 т носивости - 460 динара,
- од 1 т до 5 т носивости - 800 динара,

- од 5 т до 10 т носивости - 1.090 динара,
- од 10 т до 12 т носивости - 1.500 динара,
- носивости преко 12 т - 2.300 динара,

7. За вучна возила (тегљаче):

- чија је снага мотора до 66 киловата - 1.720 динара,
- чија је снага мотора од 66-96 киловата - 2.300 динара,
- чија је снага мотора од 96-132 киловата - 2.900 динара,
- чија је снага мотора од 132-177 киловата - 3.470 динара,
- чија је снага мотора преко 177 киловата - 4.610 динара.

- 8. За радна возила,** специјална адаптирана возила за превоз реквизита за путујуће забаве, радње и атестирана специјализована возила за превоз пчела - 1.140 динара.

НАПОМЕНА:

Такса по овом тарифном броју утврђује се у годишњем износу.

Такса по овом тарифном броју плаћа се приликом регистрације моторних, друмских и прикључних возила.

Таксу из овог тарифног броја не плаћају државни органи и органи локалне самоуправе, организације и установе и Јавна предузећа за специјална возила, која су у непосредној функцији обављања комуналне делатности.

Такса из овог тарифног броја не плаћа се за путничка возила и друга превозна средства инвалидних и хендикепираних лица са 80% и више телесног оштећења, ако им возило служи за личну употребу.

Тарифни број 3.

За држање средстава за игру («забавне игре»), утврђује се локална комунална такса и то:

- по апарату за забавне игре (компјутери, флипери, билијар, видео игре, стони фудбал и слично).....33 динара

НАПОМЕНА:

Такса по овом тарифном броју утврђује се у дневном износу.

Обвезник таксе из овог тарифног броја, је правно или физичко лице које држи средства и апарате за забавне игре.

Таксени обвезник је дужан да пријави средства и апарате за забавне игре Општинској управи-Одељењу за локалну пореску администрацију,буџет и финансије пре почетка коришћења средстава за игру.

Пријава садржи:

- за правна лица: порески идентификациони број, матични број правног лица и текући рачун, тачну адресу седишта правног лица; адресу места држања апарата, врсту, марку, тип и серијски број апарата и датум почетка коришћења средстава за игру.

- за физичка лица: порески идентификациони број, матични број, текући рачун, број личне карте и назив радње са тачном адресом, адресу места држања апарата, врсту, марку, тип и серијски број апарата и датум почетка коришћења средстава за игру.

Такса по овом тарифном броју плаћа се стамерно времену коришћења, до 15-ог у месецу за претходни месец.

10.

На основу чл. 32 Закона о локалној самоуправи („Сл.гласник РС“, бр. 129/07, 83/14, 101/16 и 47/18) и чл.134, 236 и 239 Закона о накнадама за коришћење јавних добара („Сл. гласник РС“, бр. 95/18) и чл. 41 Статута („Сл. лист општине Куршумлија“, бр. 22/08, 08/09, 07/11, 15/14, 25/15 и 05/18), Скупштина општине Куршумлија на седници одржаној дана 18.12.2018.године, донела је

ОДЛУКУ О НАКНАДАМА ЗА КОРИШЋЕЊЕ ЈАВНИХ ДОБАРА

Накнаде за коришћење јавне површине

Члан 1.

Накнаде за коришћење јавне површине, су:

1) накнада за коришћење простора на јавној површини у пословне и друге сврхе, осим ради продаје штампе, књига и других публикација, производа старих и уметничких заната и домаће радиности;

2) накнада за коришћење јавне површине за оглашавање за сопствене потребе и за потребе других лица, као и за коришћење површине и објекта за оглашавање за сопствене потребе и за потребе других лица којим се врши непосредни утицај на расположивост, квалитет или неку другу особину јавне површине, за које дозволу издаје надлежни орган јединице локалне самоуправе;

3) накнада за коришћење јавне површине по основу заузећа грађевинским материјалом и за извођење грађевинских радова и изградњу.

Под коришћењем простора на јавној површини у пословне и друге сврхе, у смислу става 1. тачке 1) овог члана, сматра се заузеће јавне површине:

-објектом привременог коришћења: киоск, тезга, башта, апарат за сладолед, банкомат, аутомат

за продају штампе, покретни објекат за продају робе на мало и вршење занатских и других услуга, монтажни објекат за обављање делатности јавних комуналних предузећа, телефонска говорница и слични објекти, башта угоститељског објекта;

-за забавни парк, циркус, спортске терене, за одржавање концерата, фестивала и других манифестација, за одржавање спортских приредби, заобјекте и станице за изнајмљивање бицикла, за коришћење посебно обележеног простора за теретно возило за снабдевање, односно за почетну обуку возача и друго.

Коришћење простора на јавној површини у пословне и друге сврхе у смислу чл. 1 става 1. тачке 1) ове одлуке односи се на привремено коришћење простора на јавној површини и не обухвата коришћење трајног карактера изградњом објеката инфраструктуре.

Јавна површина у смислу овог закона јесте површина утврђена планским документом јединице локалне самоуправе која је доступна свим корисницима под једнаким условима:

- јавна саобраћајна површина (пут, улица, пешачка зона и сл.);
- трг;
- јавна зелена површина (парк, сквер, градска шума и сл.);
- јавна површина блока (парковски уређене површине и саобраћајне површине).

Члан 2.

Обвезник накнаде за коришћење јавне површине је корисник јавне површине.

Члан 3.

Основица накнаде за коришћење простора на јавној површини је површина коришћеног простора изражена у метрима квадратним (m²), односно по комаду / тарифни бр 2 ст.1 алинеја б/

Члан 4.

Критеријуми за прописивање висине накнада су: време коришћења простора, зона у којој се налази простор који се користи, уколико је зона утврђена актом јединице локалне самоуправе, као и техничко-употребне карактеристике објекта, уколико се јавна површина користи за постављање објекта.

Члан 5.

Утврђивање накнаде за коришћење јавне површине врши се према површини коришћеног простора, сразмерно времену коришћења тог простора или према техничко-употребним карактеристикама објекта.

Накнаду из става 1. овог члана, утврђује Одељење за локалну пореску администрацију буџет и финансије, Општинске управ општине Куршумлија решењем.

Накнада из става 1. овог члана по основу заузећа јавне површине грађевинским материјалом и за извођење грађевинских радова увећава се за 100% ако инвеститор продужи дозвољени рок за заузимање јавне површине.

Под продужењем рока подразумева се прекорачење рока завршетка изградње евидентираног у писменој изјави инвеститора о почетку грађења односно извођења радова и року завршетка грађења, односно извођења радова према закону о планирању и изградњи.

Обавезник накнаде дужан је да утврђену обавезу по основу накнаде плати до 15. у месецу за

претходни месец, а за месеце за које је обавеза доспела у моменту уручења решења у року од 15 дана од дана достављања решења.

Члан 6.

Накнаду за коришћење јавних површина не плаћају директни и индиректни корисници буџетских средстава.

Накнада за коришћење јавних површина по основу заузећа грађевинским материјалом и за извођење грађевинских радова не плаћа се ако се раскопавање, односно заузимање јавне површине врши због изградње, реконструкције коловоза, тротоара или друге јавне саобраћајне површине, као и приликом извођења радова јавних комуналних предузећа у сврху довођења објеката у функцију. Под довођењем објекта у функцију подразумевају се радови на текућем (редовном) одржавању објекта, за које се не издаје одобрење по Закону о планирању и изградњи.

Члан 7.

Накнаде за коришћење јавне површине из члана 1. тачке 1. до 3. ове одлуке утврђују се у дневном износу.

Члан 8.

Накнаде за коришћење јавних површина, представљају приход буџета Општине Куршумлија.

Члан 9.

Утврђивање накнаде вршиће Одељење за локалну пореску администрацију буџет и финансије , Општинске управе ,Општине Куршумлија по достављеном решењу Одељења за привреду и локални економски развој .

Члан 10.

Обвезници накнаде за коришћење јавних површина дужни су да поднесу пријаву за утврђивање накнаде надлежном органу у роковима прописаним таксеном тарифом, која је саставни део ове одлуке.

Члан 11.

У случају неподношења пријаве, у роковима предвиђеним овом одлуком, у поступку доношења решења, користиће се сви подаци којима располаже Општинска управа општине Куршумлија .

Члан 12.

У погледу начина утврђивања накнаде, обрачунавање застарелости, наплате, рокова за плаћање, обрачунавање камате и осталог што није посебно прописано овом одлуком, сходно се примењују одредбе Закона о пореском поступку и пореској администрацији.

Члан 13.

Уколико дође до законских промена, овлашћује се Општинско веће да може одлуком извршити усклађивање.

Члан 14.

Висина накнаде за коришћење јавних површина је утврђена у таксеној тарифи, која је саставни део ове одлуке.

Накнада за заштиту и унапређивање животне средине

Члан 15.

Обвезник накнаде за заштиту и унапређивање животне средине је :

1) правно лице и предузетник које обавља одређене активности које утичу на животну средину, односно физичко лице које утиче на животну средину;

Члан 16.

Основица накнаде за заштиту и унапређивање животне средине за обављање активности је остварени приход од обављања те активности. остварени приход од обављања делатности, је износ који правно лице, односно предузетник оствари од продаје сировине, полупроизвода и производа у земљи и иностранству обављањем активности које утичу на животну средину.

Члан 17.

Утврђивање накнаде за заштиту и унапређивање животне средине врши Одељење за локалну пореску администрацију буџет и финансије ,општине Куршумлија, решењем за календарску годину, за обављање активности на територији општине Куршумлија.

Утврђена обавеза из става 1. овог члана , плаћа се у једнаким месечним ратама , у року од 15 дана по истеку месеца.

До утврђивања накнаде из става 1. овог члана за текућу годину обвезник накнаде плаћа аконтацију у висини месечне обавезе за претходну годину.

Висина накнаде за заштиту и унапређења животне средине у општини Куршумлија утврђује се у износу од 0,1% прихода из редовног пословања обвезника у предхоној години.

Мање плаћен износ на основу аконтационих обавеза, обвезник је дужан да измири у року од 15 дана од достављања решења за текућу годину.

Више плаћен износ накнаде на основу аконтационих уплата, обвезник користи за измирење месечне обавезе за наредни месец.

Против решења из става 1. овог члана може се изјавити жалба у чијој су надлежности послови финансија, преко Одељења за локалну пореску администрацију буџет и финансије , Општинске управе ,општине Куршумлија .

Жалба не одлаже извршење решења.

У случају да је обвезнику накнаде утврђен износ накнаде већи од 0.4% прихода из редовног пословања у претходној години обвезник је дужан да Одељењу за локалну пореску администрацију буџет и финансије , Општинске управе ,општине Куршумлија ,поднесе захтев за умањење више утврђеног износа утврђене накнаде.

Уз захтев за умањење накнаде из предходног става овог члана обвезник доставља:

- доказ о приходу из редовног пословања у претходној години,
- решења Одељења за локалну пореску администрацију буџет и финансије , општинске управе ,општине Куршумлија о утврђеној накнади за заштиту и унапређивање животне средине, односно пријаву којом је утврдио накнаду.

Одељење за локалну пореску администрацију буџет и финансије , општинске управе ,општине Куршумлија, дужна је да на основу захтева обвезника накнаде из , решењем утврди износ умањења накнаде.

Члан 18.

Обвезник накнаде за заштиту и унапређивање животне средине , дужан је да поднесе пријаву са подацима од значаја за утврђивање накнаде Одељењу за привреду и локални економски развој Општинске управе ,општине Куршумлија до 31.јула сваке године за коју се утврђује накнада.

Пријава из става 1. овог члана подноси се и у случају промене података, који су од утицаја на утврђивање накнаде, у року од 15 дана од настанка промене

Члан 19.

Накнада за заштиту и унапређивање животне средине представља приход буџета Општине Куршумлија .Наплату накнаде врши Одељења за локалну пореску администрацију буџет и финансије Општинске управе ,Општине Куршумлија .

Члан 20.

Када се накнада утврђује по деловима територије општине Куршумлија , утврђују се следеће зоне:

I.a ЗОНА која обухвата подручје ограничено на следећи начин:

Од раскрснице улице 16.февруар са улицом Пролетерских бригада, левом страном Пролетерских бригада до Немањине улице. Немањиним улицом до моста на реци Топлици, левом страном Топлице до кланице, од кланице до почетка улице 7.Јули, левом страном улице 7.Јули до раскрснице са улицом Карађорђево, левом стране улице Карађорђево до раскрснице са улицом 16.Февруар, левом страном улице 16.Февруар до раскрснице са улицом Пролетерских бригада – најопремљенија зона.

I. б ЗОНА која обухвата подручје ограничено на следећи начин:

Улица 16.Февруар од гвозденог моста десном страном железничке пруге до железничке станице, правац улице 4.Јули, улица Милоја Закића до кружног тока, Његошевом улицом до улице Вука Караџића, улицом Вука Караџића до улице Милана Топлице. Улицом Милана Топлице право до реке Топлице. Левом страном реке Топлице узводно до правца према улици Стефана Првовенчаног до канала, десном страном канала до улице Др Мелгарда, улицом Др Мелгарда до улице Милутина Ускоковића, улицом Милутина Ускоковића до улице Р.М.Само до гвозденог моста, сем дела града који је обухваћен првом зоном.

II.ЗОНА која обухвата подручје ограничено на следећи начин:

Од прве веће кривине у насељу Марковиће потоком до старог села (северно), десно правац преко Баћоглавског потока до улице Баћоглавске до скретања према новој касарни, Баћоглавском улицом до улице Ћирила и Методија, улицом Ћирила и Методија до улице Филипа Филиповића и краја улице Његошево, правац крај улице Петра Драпшина до краја улице Петра Драпшина, правац север улице Др.Хаџића до улице Топличке, Топличком улицом до канала, каналом до улице Доњомикуљанске, улицом Доњомикуљанском до улице Милана Ракића, од улице Милана Ракића правац улице Антона Антонијевића, правац улице Панчићеве, улицом Панчићевом до краја улице Доситеја Обрадовића, од краја улице Доситеја Обрадовића наставља правац до улице Др Мелгарда код пропуста канала, од пропуста канала десном страном улице Видовданске до укрштања са улицом Иве Андрића, десном страном улице Иве Андрића до новоформиране улице кроз Боровњак, до почетка улице Књегиње Милице, левом страном улице Књегиње Милице и правцем до кривине приступног пута за прекидну комору, десном страном приступног пута до краја улице Светог Саве потоком до улице Р.М.Само, од улице Р.М.Само до правца хладњаче и реке Топлице, реком Топлицом до железничког моста на ушћу, од моста железничком пругом до укрштања пруга до подвожњака код кастратског гробља, десном страном излази на улицу Косанчић Ивана, правац улице Косанчић Ивана део насеља Кастрат, јужна страна до надвожњака, железничком пругом до бункера, левом страном реке Бањске до Мирничког потока,

десном страном улице Косовске до Марковићког потока, прва већа кривина у насељу Марковиће.

У ову зону спада и земљиште на подручју Куршумлијске, Луковске и Пролом Бање.

III.ЗОНА која обухвата подручје ограничено на следећи начин:

Од границе друге зоне до краја грађевинског подручја описаном ГУП-ом.

Члан 21.

Ова одлука ступа на снагу осмог дана од дана објављивања у « Службеном листу Општина Куршумлија » а примењиваће се од 01.01.2019.године осим одредаба ове одлуке које регулишу накнаду за заштиту и унапређивање животне средине које ће се примењиваће се од 01.марта 2019. године.

Број: I-02-145/2018

У Куршумлија дана: 18.12.2018.године

СКУПШТИНА ОПШТИНЕ КУРШУМЛИЈА

**ПРЕДСЕДНИК СКУПШТИНЕ,
Дејан Ловић инж. машинства,с.р.**

ТАКСЕНА ТАРИФА

Тарифни број 1.

Коришћење јавних површина за оглашавање за сопствене потребе и за потребе других лица, као и за коришћење површине и објекта за оглашавање за сопствене потребе и за потребе других лица, којим се врши непосредан утицај на расположивост, квалитет или неку другу особину јавне површине, за које дозволу издаје надлежни орган јединице локалне самоуправе, предузећа, предузетници и физичка лица плаћају накнаду утврђену у дневном износу по зонама.

I а Зона	30 динара
I б Зона	25 динара
II Зона.....	15 динара
III Зона.....	10 динара

НАПОМЕНА:

Наплату таксе врши Одељење за локалну пореску администрацију, буџет и финансије уз доставу одговарајућег акта Одељења за привреду и локални економски развој Општинске управе Куршумлија .

Тарифни број 2.

За коришћење простора на јавним површинама или испред пословних просторија у поословне сврхе, осим ради продаје штампе, књига, и других публикација, производи старих и уметничких заната и домаће радиности, од сваког целог или започетог m^2 коришћеног простора, а по зонама одређеним у члану 20. ове одлуке, утврђује се локална комунална такса дневно и то:

- **за обављање пословне делатности**(покретни привремени објекти-тезге, уређаји за сладолед и напитке, апарати за кокице, банкомати, телефонске говорнице, расхладне витрине и други лако покретни објекти за продају робе на мало и вршење занатских услуга), локална комунална такса се утврђује:

I а Зона	30 динара
I б Зона	25 динара
II Зона	20 динара
III Зона	10 динара

- **за постављање летњих башти**, локална комунална такса се утврђује:

I а Зона	18 динара
I б Зона.....	10 динара
II Зона.....	7 динара
III Зона.....	5 динара

-**за продају и излагање производа**,односно робе или друго заузимање

I а Зона	30 динара
I б Зона.....	25 динара
II Зона.....	15 динара
III Зона.....	10 динара

-**за заузимање тротоара**,за постављање објеката за продају производа,пружање угоститељских услуга локална комунална такса се утврђује:

I а Зона	35 динара
I б Зона	20 динара
II Зона.....	15 динара

III Зона..... . 10 динара

- за коришћење јавне површине за постављање тенди такса се утврђује на месечном нивоу и то:

I а Зона 35 динара

I б Зона 30 динара

II Зона..... 22,5 динара

III Зона..... 15,5 динара

-за коришћење јавне површине за изнајмљивање дечјих аутомобила,мотора возић и слично такса се плаћа по возилу дневно 44 динара

- за тезге постављене у дане трајања манифестација, у дане државних, верских и других празника, за продају цвећа, украсних предмета, честитка, сувенира и слично, локална комунална такса се утврђује по 1 m² заузете површине у износу од 122 динара.

-за коришћење простора на јавним површинама за намене које нису посебно наведене у овом тарифном броју, такса се утврђује дневно по m² заузете површине, у износу од 100 динара.

НАПОМЕНА:

Такса по овом тарифном броју утврђује се у дневном износу (осим за тенде).

Таксу из овог тарифног броја плаћа правно или физичко лице, на основу задужења од стране Општинске управе-Одељења за локалну порску администрацију, буџет и финансије а по предходно издатом одобрењу Општинске управе-Одељења за привреду и економски развој.

Таксу из алинеје 4. овог тарифног броја , не плаћа општина за постављање забавних објеката на јавној површини.

Општинска управа-Одељење за привреду и економски развој, дужно је да један примерак одобрења за коришћење простора на јавним површинама у пословне сврхе, достави Општинској управи-Одељењу за локалну пореску администрацију,буџет и финансије:``

- за правна лица: ПИБ , матични бр, текући рачун, делатност, тачна адреса седишта правног лица,

- за физичка лица: ПИБ , матични бр, текући рачун, број л.к. и назив радње са тачном адресом и делатност.

Такса по овом тарифом броју плаћа се сразмерно времену коришћења и то_месечно до 15-ог у месецу за претходни месец, осим коришћења до тридесет дана, где се такса плаћа у пуном износу.

Сва правна и физичка лица коју користе јавне површине за постављање летњих башти,продају робе и тенди истовремено, плаћају таксу само за постављање летњих

башти –односно продају робе. Уколико наставе коришћење јавне површине за постављање тенди а ослободе јавну површину плаћају таксу само за постављање тенди.

Тарифни број 3.

За коришћење слободних површина за постављање шатора или друге објекте привременог коришћења утврђује се локална комунална такса за сваки m^2 заузете површине 122 динара.

НАПОМЕНА:

Такса по овом тарифном броју утврђује се у дневном износу.

Обвезник таксе из овог тарифног броја, је корисник површине за постављање шатора или других сличних објеката.

Таксу по овом тарифном броју не плаћају корисници слободних површина за хуманитарне, културне и спортске потребе.

Таксу из овог тарифног броја плаћа правно или физичко лице, на основу задужења од стране Општинске управе- Одељења за локалну пореску администрацију, буџет и финансије а по претходно издатом одобрењу Општинске управе-Одељења за привреду и економски развој.

Општинска управа - Одељење за привреду и економски развој дужно је да један примерак одобрења за коришћење обале у пословне и било које друге сврхе, достави Општинској управи- Одељењу за локалну пореску администрацију,буџет и финансије са следећим подацима:

- за правна лица: порески идентификациони број, матични број правног лица и текући рачун, тачна адреса седишта правног лица;

- за физичка лица: порески идентификациони број, матични број, текући рачун, број личне карте и назив радње са тачном адресом.

Такса по овом тарифном броју плаћа се сразмерно времену коришћења, и то пре почетка коришћења слободне површине.

Тарифни број 4.

За заузеће јавне површине грађевинским материјалом и за извођење грађевинских радова, утврђује се локална комунална такса и то:

I а Зона	30 динара
I б Зона	25 динара
II Зона.....	15 динара
III Зона.....	10 динара

НАПОМЕНА:

Такса по овом броју утврђује се у дневном износу.

Обвезник таксе овог тарифног броја је извођач радова и исту плаћа од дана заузећа.

Таксу из овог тарифног броја плаћа правно или физичко лице, на основу задужења од стране Општинске управе- Одељења за локалну пореску администрацију,буџет и финансије а по претходно издатом одобрењу Општинске управе-Одељења за привреду и економски развој.

Општинска управа- Одељење за привреду и економски развој дужно је да један примерак одобрења за заузеће јавне површине грађевински материјалом , достави Општинској управи- Одељењу за локалну пореску администрацију, буџет и финансије са следећим подацима:

- за правна лица: порески идентификациони број, матични број правног лица и текући рачун, тачна адреса седишта правног лица;

- за физичка лица: порески идентификациони број, матични број, текући рачун, број личне карте и назив радње са тачном адресом.

Такса по овом тарифном броју плаћа се сразмарно времену коришћења, и то пре заузећа јавне површине.

11.

На основу чл. 6а Закона о порезима на имовину ("Сл.гласник РС", бр.26/01...95/18), и чл. 41 Статута општине Куршумлија („Сл.лист Општине Куршумлија“ бр. 22/08, 08/09, 07/11, 15/14/, 25/15, 05/18), Скупштина општине Куршумлија на седници одржаној дана 18.12.2018. године, донела је

ОДЛУКУ

О РАЗВРСТАВАЊУ НЕИЗГРАЂЕНОГ ГРАЂЕВИНСКОГ ЗЕМЉИШТА КОЈЕ СЕ КОРИСТИ ИСКЉУЧИВО ЗА ГАЈЕЊЕ БИЉАКА У ПОЉОПРИВРЕДНО ОДНОСНО У ШУМСКО ЗЕМЉИШТЕ У СВРХУ УТВРЂИВАЊА ОСНОВИЦЕ ЗА ПОРЕЗ НА ИМОВИНУ за 2019.г

Члан 1.

Овом одлуком прописује се да се на територији општине Куршумлија неизграђено грађевинско земљиште,које се користи искључиво за гајење биљака, односно садног материјала, односно шума, за сврху утврђивања основице пореза на имовину за пореске обвезнике који не воде пословне књиге,разврстава у пољопривредно, односно у шумско земљиште.

Члан 2.

Гајењем биљака, односно садног материјала, односно шума, сматра се гајење (једногодишњих, двогодишњих, односно вишегодишњих) биљака, односно гајење садног материјала, односно гајење шума, које је класификовано у области пољопривреда, шумарство и рибарство, у складу са прописом којим се уређује класификација делатности.

Члан 3.

Порески обвезник ће остварити право из члана 1. ове Одлуке уколико Пореском одељењу достави измењену пореску пријаву и докаже да се предметно грађевинско земљиште користи као

пољопривредно односно шумско. Измењену пореску пријаву и доказе треба доставити до 31.01.2019. године.

Члан 4.

Ова Одлука ступа на снагу осмог дана од дана објављивања у "Службеном листу општине Куршумлија ", а примењиваће се од 01. јануара 2019.године.

Број: I-02-146/2018

У Куршумлији, дана: 18.12.2018.године

СКУПШТИНА ОПШТИНЕ КУРШУМЛИЈА

ПРЕДСЕДНИК СКУПШТИНЕ
Ловић Дејан инг.машинства,с.р.

12.

На основу члана 32. Закона о локалној самоуправи („Службени гласник РС” бр. 129/2007, 83/2014-др. закон 101/16 и 47/2018), члана 34. и 45. Закона о финансирању локалне самоуправе ("Сл. гласник РС", бр. 62/2006, 47/2011, 93/2012, 99/2013 - усклађени дин. изн., 125/2014 - усклађени дин. изн., 95/2015 - усклађени дин. изн., 83/2016, 91/2016 - усклађени дин. изн., 104/2016 - др. закон и 96/2017 - усклађени дин. изн.), члана 64. и 209. Закона о социјалној заштити („Службени гласник РС“, бр. 24/2011), члана 2. Уредбе о наменским трансферима у социјалној заштити ("Службени гласник РС" бр. 18/16) и члана 41. Статута општине Куршумлија („Службени лист општине Куршумлија бр. 22/08, 8/09, 7/011, 15/014, 25/015 и 5/2018), Скупштина општине Куршумлија на седници одржаној дана 18.12.2018. године донела је

ОДЛУКУ

О РЕАЛИЗАЦИЈИ БУЏЕТА ЈЕДИНИЦЕ ЛОКАЛНЕ САМОУПРАВЕ У ДЕЛУ ПЛАНИРАНИХ РАСХОДА ЗА УСЛУГЕ СОЦИЈАЛНЕ ЗАШТИТЕ ЗА 2019. ГОДИНУ

Члан 1.

Овом одлуком утврђују се приоритетне услуге социјалне заштите општине Куршумлија које се финансирају из средстава наменског трансфера и изворних прихода јединице локалне самоуправе у 2019. години.

Услуге социјалне заштите из става 1. овог члана остварује појединац и породица за 2019. годину, у висини, под условима и на начин утврђен Законом о социјалној заштити, Уредбом о наменским трансферима у социјалној заштити, Законом о јавним набавкама и Уговором о наменским трансферима за 2019. годину, као и на основу Одлука и других аката општине Куршумлија из изворних прихода јединице локалне самоуправе.

Члан 2.

Приходи и примања, расходи и издаци буџета општине Куршумлија за 2019. годину у области пружања услуга социјалне заштите предвиђених функционалном класификацијом 090 Одлуке о буџету општине Куршумлија за 2019. годину у укупном износу од 27.087.708,82 динара, распоређују се и користе на начин исказан у следећој табели:

Услуге социјалне заштите које се финансирају из средстава наменског трансфера односно буџета општине за 2018. годину / економска класификација	Обухват врсте услуга	Степен приоритета	Финансијски оквир	
		Правни оквир	Укупан износ по услузи из средстава наменског трансфера за 2019. годину	Учешће ЈЛС по услузи из сопствених извора - прихода
Трансфери осталим нивоима власти 463000 472000	<ul style="list-style-type: none"> • Трансфери Центру за социјални рад „Боровњак“ • Једнократне новчане помоћи • Радно ангажовање кроз добровољни рад 	1		7.000.000,00
		<p>Одлука о услугама у области социјалне заштите у општини Куршумлија (Сл. Лист општине Куршумлија бр. 3/2012 и 20/2016)</p> <p>Правилник о начину организовања добровољног рада П-02-149/012-15</p>		
Помоћ у кући старим особама и особама са инвалидитетом у селу и граду 423000	<ul style="list-style-type: none"> • одржавање хигијене стана, • набавка намирница, • припрема оброка, • здравствене услуге (набавка лекова, вођење лекару, помоћ у остваривању здравствене заштите), • ситне поправке у стану, помоћ у припреми и складиштењу огрева, • помоћ у плаћању рачуна и других трошкова, • услуге стручних радника (саветодавни рад, помоћ и остваривање одређених права из области социјално-здравствене заштите, психосоцијална подршка), • помоћ у пакет намирницама, дружење, разговор, • помоћ у организовању слободног времена старе/инвалидне особе...) • друге услуге уочене на лицу места.. 	2	4.937.708,82	7.000.000,00
		<p>Одлука о услугама у области социјалне заштите у општини Куршумлија (Сл. лист општине Куршумлија бр. 3/2012 и 20/2016)</p>		
Породични и домски смештај,прихватилишта и друге врсте смештаја 472000	<ul style="list-style-type: none"> • Набавка одеће и обуће • Накнада трошкова превоза до породичног смештаја, прихватилишта или друге врсте смештаја 	3		2.650.000,00
		<p>Одлука о услугама у области социјалне заштите у општини Куршумлија (Сл. лист општине Куршумлија бр. 3/2012 и 20/2016)</p>		

<p>Активности Црвеног крста у оквиру које спада и „Народна кухиња“</p> <p>481100</p>	<p><i>Право на услугу „Народна кухиња“ имају:</i></p> <ul style="list-style-type: none"> • деца из материјално угрожених породица која нису у систему социјалне заштите, • стари и болесни који нису пензионери чији укупни приход домаћинства не прелази 10.000,00 динара, • корисници права на новчану социјалну помоћ • пензионери чији укупан приход домаћинства не прелази износ најниже пензије, као и други корисници по процени Центра за социјални рад и Црвеног крста. <p><i>Број оброка који се користе из Народне кухиње одређен је на следећи начин:</i></p> <ul style="list-style-type: none"> • породица до пет чланова - један оброк, • породица од пет до осам чланова - два obroка, породица преко осам чланова - три obroка 	4	Одлука о услугама у области социјалне заштите у општини Куршумлија (Сл. Лист општине Куршумлија бр. 3/2012 и 20/2016)	5.500.000,00 донације
У К У П Н О		4.937.708,82	22.150.000,00	

Члан 3.

Јединица локалне самоуправе стара се о реализацији и квалитету спровођења услуга социјалне заштите за 2019. годину у складу са начелима прописаним Законом о социјалној заштити и другим прописима.

Члан 4.

Ова одлука ступа на снагу осмог дана од дана објављивања у "Службеном листу општине Куршумлија".

Број: I-02-147/2018

У Куршумлији, дана 18.12.2018.године

СКУПШТИНА ОПШТИНЕ КУРШУМЛИЈА

ПРЕДСЕДНИК СКУПШТИНЕ
Дејан Ловић, инг.машињства,с.р.

13.

На основу члана 8. став 1. Закона о територијалној организацији Републике Србије („Сл. гласник РС“, бр. 129/07, 18/16 и 47/18) и члана 41. став 1 Статута општине Куршумлија („Сл.лист општине Куршумлија“ бр. 22/08, 8/09, 7/011, 15/014, 25/015, 5/18), Скупштина општине Куршумлија на седници одржаној дана 18.12.2018. године донела је

О Д Л У К У

О покретању иницијативе за промену назива насељених места

Члан 1.

Скупштина општине Куршумлија покреће иницијативу за промену назива насељених места на територији општине Куршумлија, прописаних чланом 16. тачка 76 Закона о територијалној организацији Републике Србије („Сл. Гласник РС“, бр. 129/07, 18/16 и 47/18).

Члан 2.

Иницијатива се покреће за промену назива следећих насељених места прописаних чланом 16. тачка 76. Закона о територијалној организацији Републике Србије, тако да:

- уместо назива насељеног места „Грбовница“, треба да стоји „Грабовница“
- уместо назива насељеног места „Зебица“, треба да стоји „Зебице“
- уместо назива насељеног места „Певаштица“, треба да стоји „Паваштица“
- уместо назива насељеног места „Требиње“, треба да стоји „Требиња“
- уместо назива насељеног места „Трпеза“, треба да стоји „Трпезе“
- уместо назива насељеног места „Жељова“, треба да стоји „Жељево“
- уместо назива насељеног места „Мијачић“, треба да стоји „Мијочићи“

и предлаже се формирање нових катастарских општина према већ постојећим насељеним местима, и

то:

- „Жељево“
- „Калиманце“
- „Миочиће“
- „Пардусе“
- „Трешњица“

тако да гласи:

Насељено место	Катастарска општина
Грабовница	Грабовница
Зебице	Зебице
Паваштица	Паваштица
Требиња	Требиња
Трпезе	Трпезе
Жељево	Жељево
Мијочићи	Мијочићи
Калиманце	Калиманце
Пардусе	Пардусе
Трешњица	Трешњица

Члан 3.

У називима катастарске општине „Баћоглавац“ и катастарске општине „Љутова“ треба да се исправи словна грешка тако да гласи:

Насељено место	Катастарска општина
Баћоглава	Баћоглава
Љутова	Љутова

Члан 4.

Одлуку о покретању иницијативе за промену назива насељених места на територији општине Куршумлија доставити Министарству државне управе и локалне самоуправе, како би се иста уврстила у текст Нацрта измена и допуна Закона о територијалној организацији Републике Србије.

Члан 5.

Ова Одлука ступа на снагу осмог дана од дана објављивања у „Службеном листу општине Куршумлија“.

Број: I-02-148/2018

У Куршумлији: 18.12.2018.године

СКУПШТИНА ОПШТИНЕ КУРШУМЛИЈА

ПРЕДСЕДНИК СКУПШТИНЕ,
Дејан Ловић, инг.машинства,с.р.

Образложење

Правни основ за доношење ове Одлуке садржан је у одредбама члана 8. став 1 Закона о територијалној организацији Републике Србије („Сл. Гласник РС“, бр. 129/07, 18/16 и 47/18) којим је прописано да иницијативу за промену назива насељеног места, за одређивање назива новонасталог места, односно за утврђивање да је насељено место престало да постоји, може покренути скупштина јединице локалне самоуправе, грађани, месна заједница и други заинтересовани органи заједнице.

Разлог покретања ове иницијативе произилази из потребе усклађивања отклањања техничких грешака и усклађивања стварног стања на терену са Законом о територијалној организацији РС.

Наиме, утврђени су називи насељених места и катастарских општина који се деценијама, па и вековима уназад примењују у званичним актима и документима, преваходно у матичним књигама за подручја тих насељених места, а такође се ти називи употребљавају међу локалним становништвом.

Како је најстарији извор управо онај који је затечен у матичним књигама, то су и такви називи насељених места и катастарских општина прихваћени.

Иницијативом су предложене измене назива насељених места са предлогом за имену назива катастарске општине и то за насељена места:

Грбовница, Зебица, Певаштица, Требиње, Трпеза, с тим што за насељена места Жељова и Мијачић Законом нису биле утврђене катастарске општине па предлагемо њихово формирање, као формирање катастарских општина и за насељена места Пардусе, Калиманце и Трешњица (јер као такви већ постоје у Адресном регистру катастра непокретности).

Из свега напред изнетог, скупштина покреће ову Иницијативу како би се предложени називи насељених места и катастарских општина уврстили у Нацрт измена и допуна Закона о територијалној организацији РС.

14.

На основу члана 32. став 1. тачка 6. Закона о локалној самоуправи („Службени гласник Републике Србије“ бр. 129/2007, 83/2014 – др.закон, 101/2016 – др.закон и 47/2018), члана 15. став 1. тачка 25. и члана 41. став 1. тачка 7. Статута општине

Куршумлија ("Службени лист општине Куршумлија" бр. 22/2008, 8/2009, 7/2011, 15/2014, 25/2015 и 5/2018) и члана 39. Закона о прекршајима ("Службени гласник Републике Србије" број 65/2013, 13/2016 и 98/2016-одлука УС), а на предлог Општинског Већа, Скупштина Општине Куршумлија на седници одржаној дана 18.12.2018. године донела је

О Д Л У К У
о утврђивању радног времена у области трговине на мало
угоститељства и занатства

I. Опште одредбе

Члан 1.

Овом Одлуком одређује се почетак и завршетак радног времена привредних субјеката у угоститељској делатности (у даљем тексту: радно време), на подручју општине Куршумлија.

Члан 2.

Радно време је временски интервал у коме привредни субјекти могу обављати своју делатност.

Радно време почиње од момента када корисници услуге могу да уђу у пословни објекат.

Радно време се завршава у моменту када корисници услуга не могу да улазе у објекте из става 2. овог члана.

Члан 3.

Привредни субјекти који обављају делатности из члана 1. ове Одлуке дужни су да испуњавају услове у складу са прописима којима се уређује заштита од буке и прописима којима се уређује заштита животне средине.

Члан 4.

Почетак и завршетак прописаног радног времена, привредни субјекти из члана 1. ове Одлуке, морају истакнути на уочљив начин, на улазним вратима пословног објекта.

Привредни субјекти из члана 1. ове Одлуке морају се придржавати прописаног радног времена.

Члан 5.

Угоститељски објекти су:

- Угоститељски објекти за смештај (хотели, мотели, хостели);
- Угоститељски објекти за исхрану и пиће (ресторани, кафане, објекти брзе хране, кафе барови, објекти у којима се пружају услуге забаве и приређује музички програм и други слични објекти).

Члан 6.

Угоститељским објектима за смештај утврђује се радно време у временском интервалу од 00,00 сати до 24,00 сата.

Угоститељским објектима за исхрану и пиће утврђује се радно време у временском интервалу од 06,00 сати до 24,00 сата, радним данима и недељом, а петком, суботом, државним и верским празницима од 06,00 сати до 01,00 сата.

Угоститељски објекти из става 1. и 2. овог члана, који се налазе у стамбеним зградама и летњим баштама на отворено, дозвољава се извођење музичког програма само преко музичких уређаја који имају уграђен лимитатор у временском интервалу од 06,00 до 23,00 сата, радним данима и недељом, а викендом и државним празницима од 06,00 до 24,00 сата, осим у данима Државних и Верских празника, када је дозвољено извођење музичког програма уживо до краја радног времена које је предвиђено за дане празника. После овако прописаног времена, забрањује се извођење свих видова музичких програма.

Угоститељски објекти који се налазе у стамбено-пословним зградама, Одељење које врши надзор над применом ове Одлуке, може продужити радно време у данима државних и верских празника уз писмену сагласност већине станара који живе у тој стамбеној згради.

Баште и терасе угоститељских објеката које су у функцији угоститељских објеката, раде са почетком и завршетком радног времена које је одређено за угоститељски објекат.

За време трајања градских манифестација, Одељење надлежно за примену ове Одлуке, може својим актом одредити другачији распоред за почетак и завршетак радног времена за угоститељске објекте из члана 1. став 1. ове Одлуке.

У време летњих месеци, Јул и Август, угоститељски објекти из става 1. и 2. овог члана, који се налазе у стамбеним зградама и летњим баштама на отворено, дозвољава се извођење музичког програма само преко музичких уређаја који имају уграђен лимитатор у временском интервалу од 06,00 до 24,00 сата, радним данима и недељом, а викендом од 06,00 до 00,30 сата. После овако прописаног времена, забрањује се извођење свих видова музичких програма.

Члан 7.

За време новогодишњих празника, 31.12., 01.01., 02.01 и 13.01., утврђује се радно време свих угоститељских објеката у временском интервалу од 06,00 до 03,00 сата.

За време верских празника, Ускрс и Божић и државних празника, утврђује се радно време од 06 сати до 01 сат.

Члан 8.

Трговина на мало

Трговинским објектима утврђује се радно време у временском интервалу

- Самопослугама и осталим малопродајним објектима, за трговину на мало прехранбене и мешовите робе од 00,00 сати до 24,00 сата
- Продајним објектима непрехрамбене робе, комисионе продаје и свим осталим објектима за трговину ситном индустријском робом од 07,00 сати до 21,00 сат
- Продајним објектима за продају дневне штампе и дувана од 06,00 сатти до 24,00 сата
- Бензинским пумпама од 00,00 сати до 24,00 сата
- Апотекама и пољопривредним апотекама од 00,00 сати до 24,00 сата

Занатске радње

Члан 9

Занатским радњама утврђује се радно време у временском интервалу од 06,00 сати до 22, сата.

II. Надзор

Члан 10.

Надзор над извршавањем одредаба ове Одлуке врши Одељење за привреду и локални економски развој Општинске управе у Куршумлији.

Инспекцијски надзор над извршавањем одредаба ове Одлуке, врши општинска туристичка инспекција и општинска комунална инспекција.

III. Казнене одредбе

Члан 11.

Новчаном казном, у износу од 100.000,00 динара, казниће се за прекршај правно лице, у случају да:

Почетак и завршетак радног времена не истакне на улазним вратима пословног објекта (чл. 4 став 1.).

За прекршај из става 1. овог члана казниће се одговорно лице у правном лицу новчаном казном у износу од 10.000,00 динара.

За прекршај из става 1. овог члана казниће се предузетник новчаном казном у износу од 50.000,00 динара.

Члан 12.

Новчаном казном, у износу од 200.000,00 динара, казниће се за прекршај правно лице:

Ако се не придржава прописаног радног времена (чл. 4. став 2.),

Ако се у угоститељском објекту, који се налази у стамбеној згради, емитује музика, након 23,00 сата, односно 24,00 сата петком и суботом (чл. 6. став 3.).

Ако се у угоститељском објекту емитује музика након 03,00 сата за време новогодишњих празника 31.12., 01.01., 02.01. и 13.01. (чл. 7.).

За прекршај из става 1. овог члана казниће се одговорно лице у правном лицу новчаном казном у износу од 50.000,00 динара.

За прекршај из става 1. овог члана казниће се предузетник новчаном казном у износу од 150.000,00 динара.

IV . Прелазне и завршне одредбе

Члан 13.

Ступањем на снагу ове одлуке престају да важе одредбе Одлуке о утврђивању радног времена у области трговине на мало, угоститељства и занатства („Службени лист општине Куршумлија“ бр. 11/2018).

Члан 14.

Ова Одлука ступа на снагу осмог дана од дана објављивања у „Службеном листу општине Куршумлија“, а примењиваће се од 01.02.2019.године.

Број: I-02-149/2018

У Куршумлији, дана 18.12.2018.године

СКУПШТИНА ОПШТИНЕ КУРШУМЛИЈА

ПРЕДСЕДНИК СКУПШТИНЕ

Дејан Ловић, инг.машинства,с.р.

15.

На основу члана 32. Закона о локалној самоуправи („Службени гласник РС“ бр. 129/2007, 83/2014 – др.закон, 101/2016 – др.закон и 47/2018), чланова 4. и 13. Закона о комуналним делатностима (“Службени гласник РС” бр. 88/2011 и 104/2016) и члана 41. Статута општине Куршумлија (“Службени лист општине Куршумлија” бр. 22/2008, 8/2009, 7/2011, 15/2014, 25/2015 и 5/2018), Скупштина Општине Куршумлија на седници одржаној дана 18.12.2018.године, донела је

Одлуку о јавној расвети на подручју општине Куршумлија

Члан 1.

Овом одлуком регулишу се услови за вршење послова јавне расвете, а нарочито поверавање тих послова, редовно одржавање јавне расвете и редовно снабдевање јавне расвете електричном енергијом.

Члан 2.

Под јавном расветом, у смислу одредаба ове одлуке, подразумева се систем објеката, инсталација и уређаја за осветљавање јавних површина.

Као јавне површне подразумевају се: улице, тргови, мостови, пешачке површине поред стамбених објеката, паркинзи, паркови, декоративна расвета верских објеката, објекти за рекреацију, уређена речна обала и друге површине на којима је планирана јавна расвета.

Члан 3.

Под пословима јавне расвете подразумевају се: изградња и реконструкција објеката и инсталација, њихово редовно одржавање и снабдевање електричном енергијом.

Члан 4.

Послови изградње и реконструкције објеката и инсталација јавне расвете и послови одржавања јавне расвете на подручју општине Куршумлија, поверавају се Ј.П. За уређивање грађевинског земљишта «Куршумлија» (у даљем тексту предузеће).

Послови обезбеђивања редовног снабдевања електричном енергијом јавне расвете на подручју општине Куршумлија су у надлежности општине Куршумлија.

Члан 5.

Послови изградње и реконструкције објеката и инсталација јавне расвете, послови одржавања јавне расвете, као и обезбеђивање редовног снабдевања електричном енергијом јавне расвете, на подручју општине Куршумлија, врше се у складу са програмом рада предузећа.

Члан 6.

Под редовним одржавањем јавне расвете подразумева се одржавање објеката, инсталација и уређаја за јавну расвету у исправном стању.

Искључиво право извођења радова на редовном одржавању јавне расвете има Ј.П. За уређивање грађевинског земљишта «Куршумлија».

Редовно одржавање јавне расвете регулише се уговором који закључују Ј.П. За уређивање грађевинског земљишта «Куршумлија» и општина Куршумлија.

Члан 7.

Под редовним снабдевањем електричном енергијом за јавну расвету подразумева се редовна испорука електричне енергије.

Редовно снабдевање електричном енергијом за јавну расвету регулише се уговором који закључују одабрани понуђач по спроведеној јавној набавци и општина Куршумлија.

Уговором се ближе уређује начин снабдевања, начин плаћања као и друга питања од значаја за функционисање јавне расвете.

Члан 8.

Забрањено је неовлашћено:

- уклањање и рушење објеката и инсталација јавне расвете,
- прикључивање на објекте и инсталације јавне расвете,
- постављање рекламних паноа, причвршћивање објеката и ствари и лепљење плаката на објекте и инсталације јавне расвете,
- неовлашћено преусмеравање светла,
- прљање и оштећење објеката и инсталација јавне расвете.

Члан 9.

Предузеће је дужно да свој рад и пословање организује тако да кроз реализацију плана из члана 5. ове одлуке обавља послове јавне расвете као и редовно снабдевање електричном енергијом за јавну расвету у складу са овом одлуком.

Члан 10.

Ако дође до поремећаја или прекида у раду предузећа услед ванредне ситуације или других разлога који нису могли да се предвиде или спрече, предузеће је обавезно да одмах предузме мере на отклањању узрока поремећаја, односно прекида, и то:

- радно ангажује запослене у предузећу на отклањању узрока поремећаја, односно разлога због којих је дошло до прекида, и да ангажује трећа лица за обављање послова расвете,
- организује хитне поправке уређаја, којима се обезбеђује обављање послова јавне расвете и
- предузме и друге мере које наложе органи општине.

Када предузеће не предузме мере из става 1. овог члана општинско веће може да ангажује друго правно лице или предузетника за обављање послова јавне расвете на терет предузећа.

Члан 11.

У случају поремећаја пословања предузећа, услед више силе, штрајка радника и слично, општинско веће предузима оперативне и друге неопходне мере којима ће се обезбедити услови за несметано обављање комуналне делатности, у складу са законом и одлуком СО Куршумлија.

Члан 12.

Предузеће је дужно да у случају поремећаја или прекида у обављању послова јавне расвете насталог услед ванредне ситуације или другог разлога који није могао да се предвиди или спречи, поред предузетих мера из члана 10. ове одлуке, обавести општинску управу о разлозима поремећаја или прекида и о мерама које су предузете.

Члан 13.

Кад општинска управа прими обавештење из члана 12. ове одлуке дужна је да без одлагања обавести општинско веће и:

- одреди ред првенства и начин обављања јавне расвете,
- нареди мере за заштиту комуналних и других објеката и уређаја и имовине предузећа која служи за обављање послова јавне расвете,
- предузме мере за отклањање насталих последица и друге потребне мере и
- утврди разлоге и евентуалну одговорност за поремећај, односно прекид у обављању послова јавне расвете, као и одговорност за накнаду учињене штете.

Члан 14.

Послове инспекцијског надзора над одредбама ове одлуке врши општинска комунална инспекција.

За прекршаје прописане овом одлуком комунални инспектор је овлашћен да изда прекршајни налог или поднесе захтев за покретање прекршајног поступка.

Члан 15.

Новчаном казном од 150.000,00 динара казниће се за прекршај правно лице ако поступа супротно забранама из члана 8. ове одлуке.

Новчаном казном од 20.000,00 динара казниће се за одговорно лице у правном лицу за прекршај из става 1. овог члана.

Новчаном казном од 100.000,00 динара казниће се предузетник за прекршај из става 1. овог члана.

Новчаном казном од 50.000,00 динара казниће се физичко лице за прекршај из става 1. овог члана.

Члан 16.

Ова одлука ступа на снагу осмог од дана објављивања у „Службеном листу општине Куршумлија“.

Број: I-02-150/2018

Дана: 18.12.2018.године

СКУПШТИНА ОПШТИНЕ КУРШУМЛИЈА

ПРЕДСЕДНИК СКУПШТИНЕ
Дејан Ловић, инг.машинства,с.р.

16.

На основу члана 32. Закона о локалној самоуправи („Службени гласник РС“ бр. 129/2007, 83/2014 – др.закон, 101/2016 – др.закон и 47/2018), чланова 4. и 13. Закона о комуналним делатностима (“Службени гласник РС” бр. 88/2011 и 104/2016) и члана 41. Статута општине Куршумлија (“Службени лист општине Куршумлија” бр. 22/2008, 8/2009, 7/2011, 15/2014, 25/2015 и 5/2018), Скупштина општине Куршумлија на седници одржаној дана 18.12.2018. године, донела је

ОДЛУКУ

о измени и допуни Одлуке о јавним водоводима на подручју општине Куршумлија

Члан 1.

У Одлуци о јавним водоводима на подручју општине Куршумлија (“Службени лист општине Куршумлија“ бр. 20/2012 и 4/2017), мења се члан 4. Одлуке тако што се додаје став 2. који гласи: “Потрошачи се могу континуирано изјашњавати о квалитету услуга које пружа вршиоц ове комуналне делатности на интернет страници општине Куршумлија www.kursumlija.org“.

Члан 2.

У свему осталом Одлука о јавним водоводима на подручју општине Куршумлија (“Службени лист општине Куршумлија“ бр. 20/2012 и 4/2017) остаје непромењена.

Члан 3.

Ова Одлука ступа на снагу осмог дана од дана објављивања у “Службеном листу општине Куршумлија“.

Број: I-02-151/2018

Дана: 18.12.2018.године

СКУПШТИНА ОПШТИНЕ КУРШУМЛИЈА

ПРЕДСЕДНИК СКУПШТИНЕ
Дејан Ловић, инж.машинства,с.р.

17.

На основу члана 32. Закона о локалној самоуправи („Службени гласник РС“ бр. 129/2007, 83/2014 – др.закон, 101/2016 – др.закон и 47/2018), чланова 4. и 13. Закона о комуналним делатностима (“Службени гласник РС” бр. 88/2011 и 104/2016) и члана 41. Статута општине Куршумлија (“Службени лист општине Куршумлија” бр. 22/2008,

8/2009, 7/2011, 15/2014, 25/2015 и 5/2018), Скупштина Општине Куршумлија на седници одржаној дана 18.12.2018.године, донела је

ОДЛУКУ
О измени и допуни Одлуке о канализацији

Члан 1.

У Одлуци о канализацији („Службени лист општине Куршумлија“ бр. 20/2012 и 4/2017), мења се члан 6. тако што се додаје став 3. који гласи: „Потрошачи се могу континуирано изјашњавати о квалитету услуга које пружа вршиоц ове комуналне делатности на интернет страници општине Куршумлија www.kursumlija.org“.

Члан 2.

У свему осталом Одлука о канализацији („Службени лист општине Куршумлија“ бр. 20/2012 и 4/2017) остаје непромењена.

Члан 3.

Ова Одлука ступа на снагу осмог дана од дана објављивања у “Службеном листу општине Куршумлија“.

Број: I-02-152/2018

Дана: 18.12.2018.године

СКУПШТИНА ОПШТИНЕ КУРШУМЛИЈА

ПРЕДСЕДНИК СКУПШТИНЕ
Дејан Ловић, инж.машинства,с.р.

18.

На основу члана 32. Закона о локалној самоуправи („Службени гласник РС“ бр. 129/2007, 83/2014 – др.закон, 101/2016 – др.закон и 47/2018), чланова 4. и 13. Закона о комуналним делатностима (“Службени гласник РС” бр. 88/2011 и 104/2016) и члана 41. Статута општине Куршумлија (“Службени лист општине Куршумлија” бр. 22/2008, 8/2009, 7/2011, 15/2014, 25/2015 и 5/2018), Скупштина Општине Куршумлија на седници одржаној дана 18.12.2018. године, донела је

ОДЛУКУ
О измени и допуни Одлуке о одржавању чистоће

Члан 1.

У Одлуци о одржавању чистоће ("Службени лист општине Куршумлија" бр.16/2017), мења се члан 4. тако што се додаје став 2. који гласи: "Потрошачи се могу континуирано изјашњавати о квалитету услуга које пружа вршиоц ове комуналне делатности на интернет страници општине Куршумлија www.kursumlija.org".

Члан 2.

У свему осталом Одлука о одржавању чистоће ("Службени лист општине Куршумлија" бр.16/2017) остаје непромењена.

Члан 3.

Ова Одлука ступа на снагу осмог дана од дана објављивања у "Службеном листу општине Куршумлија".

Број: I-02-153/2018

Дана: 18.12.2018. године

СКУПШТИНА ОПШТИНЕ КУРШУМЛИЈА

ПРЕДСЕДНИК СКУПШТИНЕ

Дејан Ловић, инг.машинства,с.р.

19.

На основу члана 32. Закона о локалној самоуправи („Сл. гласник РС“ бр. 129/07, 83/014 – др.закон, 101/16-др.закон, 47/18) и члана 41.Статута општине Куршумлија („Службени лист општине Куршумлија“ бр. 22/08, 8/09, 7/11, 15/014, 25/015 и 5/18), Скупштина општине Куршумлија на седници одржаној дана 18.12.2018. године, доноси

ЗАКЉУЧАК

I УСВАЈА СЕ извештај о раду Савета за здравље општине Куршумлија за 2018.годину.

II Закључак објавити у „Службеном листу општине Куршумлија“.

III Закључак доставити: председнику Савета за здравље и архиви.

Број: I-02-154/2018

У Куршумлији, дана 18.12.2018.године

СКУПШТИНА ОПШТИНЕ КУРШУМЛИЈА

ПРЕДСЕДНИК СКУПШТИНЕ

Дејан Ловић, инг.машинства,с.р.

20.

На основу члана 32. Закона о локалној самоуправи („Сл. гласник РС“ бр. 129/07, 83/14 др.Закон и 101/2016-др.Закон, 47/18) и члана 41. Статута општине Куршумлија („Службени лист општине Куршумлија“ бр. 22/08, 8/09, 7/11, 15/14, 25/15 и 5/18), а у вези са чл.14 ст.2 Закона о безбедности саобраћаја на путевима („Сл.гласник РС“ бр.41/2009, 53/2010, 101/2011, 32/2013 – одлука УС и 55/2014, 96/2015 – др.Закон и 9/2016 – одлука УС), Скупштина општине Куршумлија на седници одржаној дана 18.12.2018.године, донела је

ЗАКЉУЧАК

I УСВАЈА СЕ Извештај о стању безбедности саобраћаја на подручју Полицијске станице Куршумлија у периоду јул – новембар 2018.године.

II Овај закључак објавити у „Службеном листу општине Куршумлија“.

III Закључак доставити: ПС Куршумлија и архиви.

Број: I-02-155/2018

У Куршумлији, дана 18.12.2018. године

СКУПШТИНА ОПШТИНЕ КУРШУМЛИЈА

ПРЕДСЕДНИК СКУПШТИНЕ
Дејан Ловић, инж. машинства, с.р.

21.

На основу члана 41. став 1. тачка 20. Статута општине Куршумлија, Скупштина општине Куршумлија („Сл. лист општине Куршумлија“ бр.22/08, 8/09, 7/011, 15/014, 25/015 и 5/2018) и члана 34. став 3. Пословника о раду Скупштине општине Куршумлија („Сл. лист општине Куршумлија“ бр.30/2016), на седници одржаној дана 18.12.2018.године донела је

РЕШЕЊЕ

*о образовању Комисије за утврђивање чињеница
о остваривању повластица учесницима рата, ратним војним инвалидима и
породицама палих бораца из надлежности локалне самоуправе*

1. Ради разматрања питања у вези са оставирвањем посебних права бораца из надлежности локалне самоуправе образује се комисија као повремено радно тело у следећем саставу :
 1. ***Петар Мијајловић,***
 2. ***Данијела Симић,***
 3. ***Дејана Гвозденовић,***
 4. ***Драган Лакићевић,***
 5. ***Бранко Мартиновић.***

2. Задатак комисије је да утврди све чињенице у вези са захтевом ОО СУБНОР Куршумлија, а посебно следеће:
 - да утврди да ли постоје правни основи за остваривање права на све појединачне повластице наведене у захтеву.
 - уколико постоји правни основ за одређену врсту повластице да утврди списак лица која би према предложеним критеријумима остваривала право на те повластице,
 - након што утврди списак лица да о томе обавести Председника општине и стручну службу са буџет, финансије и ЛПА ради утврђивања ефекта евентуалне примене тих повластица на буџет општине Куршумлија.

3. Ово решење ступа на снагу осмог дана од дана објављивања у Службеном листу општине Куршумлија.

Број: I-02-156/2018

У Куршумлији, дана: 18.12.2018. године

СКУПШТИНА ОПШТИНЕ КУРШУМЛИЈА

ПРЕДСЕДНИК СКУПШТИНЕ

Дејан Ловић, инг.

машинства, с.р.

22.

На основу члана 117. став 3. Закона о основама система образовања и васпитања („Сл. гласник РС“ бр. 88/2017 и 27/2018-др.закон), члана 32. став 1 тачка 9. Закона о локалној самоуправи („Сл. гласник РС“ бр. 129/07, 83/14-др.закон, 101/16-др.закон, 47/18), и члана 41. став 1 тачка 10. Статута општине Куршумлија („Сл. лист општине Куршумлија“ бр. 22/08, 8/09, 7/011, 15/014 и 25/015 и 5/18), Скупштина општине Куршумлија на седници одржаној дана 18.12.2018. године донела је

РЕШЕЊЕ

О разрешењу члана Управног одбора Предшколске установе „Сунце“ у Куршумлији

I РАЗРЕШАВА СЕ дужности члана Управног одбора Предшколске установе „Сунце“ у Куршумлији, на лични захтев, и то:

-Представник родитеља

1. Данијела Јовић

II Ово Решење објавити у „Службеном листу општине Куршумлија“.

III Решење доставити именованој, Предшколској установи „Сунце“ и архиви.

Број: I-02-157/2018

У Куршумлији, дана 18.12.2018. године

СКУПШТИНА ОПШТИНЕ КУРШУМЛИЈА

ПРЕДСЕДНИК СКУПШТИНЕ

Дејан Ловић, инж. машинства, с.р.

23.

На основу члана 116. Закона о основама система образовања и васпитања („Сл. гласник РС“ бр. 88/2017 и 27/2018-др.закон), члана 32. став 1 тачка 9. Закона о локалној самоуправи („Сл. гласник РС“ бр. 129/07, 83/14-др.закон, 101/16-др.закон, 47/17), и члана 41. став 1 тачка 10. Статута општине Куршумлија („Сл. лист општине Куршумлија“ бр. 22/08, 8/09, 7/011, 15/014 и 25/015 и 5/18), Скупштина општине Куршумлија на седници одржаној дана 18.12.2018. године доноси

РЕШЕЊЕ

О именовању члана Управног одбора Предшколске установе „Сунце“ у Куршумлији

I ИМЕНУЈЕ СЕ за члана Управног одбора Предшколске установе „Сунце“ у Куршумлији, и то:

-Представник родитеља

1. Јелена Ћосић Марковић

II Мандат новоименованог члана траје до истека мандата Управног одбора Предшколске установе „Сунце“ у Куршумлији.

III Ово Решење објавити у „Службеном листу општине Куршумлија“.

IV Решење доставити именованој, Предшколској установи „Сунце“ и архиви.

Број: I-02-158/2018

У Куршумлији, дана 18.12.2018. године

СКУПШТИНА ОПШТИНЕ КУРШУМЛИЈА

ПРЕДСЕДНИК СКУПШТИНЕ

Дејан Ловић, инг. машинства, с.р.

САДРЖАЈ

1. Одлука о буџету општине Куршумлија за 2019.годину.....	324
2. Кадровски план у Општинској управи, посебним организационим јединицама и општинском правобранилаштву општине Куршумлија за 2019.годину.....	324
3. Одлука о доношењу Плана детаљне регулације постројења за пречишћавање отпадних вода у Куршумлији.....	328
4. Одлука о изради Плана детаљне регулације „Барлово станица и Барловски вис“.....	331
5. Одлука о неприступању изради стратешке процене утицаја Плана детаљне регулације „Барлово станица“ и „Барловски вис“ на животну средину.....	337
6. Локални акциони план запошљавања општине Куршумлија за 2019.годину.	340
7. Решење о давању сагласности на Програм пословања ЈПКД“Топлица“ за 2019.годину и Програма коришћења субвенција ЈПКД“Топлица“ Куршумлија за 2019.годину.....	340
8. Решење о давању сагласности на Програм пословања ЈП За уређивање грађ. земљишта „Куршумлија ЗА 2019.годину и Програм коришћења субвенција ЈП за уређивање грађевинског земљишта „Куршумлија“ за 2019.годину.....	340
9. Одлука о локалним комуналним таксама за 2019.годину.....	341
10. Одлука о накнадама за коришћење јавних добара.....	349
11. Одлука о разврставању неизграђеног грађевинског земљишта које се користи искључиво за гајење биљака у пољопривредно односно у шумско земљиште у сврху утврђивања основице за порез на имовину за 2019.годину.....	358
12. Одлука о реализацији буџета јединице локалне самоуправе у делу планираних расхода за услуге социјалне заштите за 2019.годину.....	359
13. Одлука о покретању иницијативе за промену назива насељених места у општини Куршумлија.....	361
14. Одлука о утврђивању радног времена у области трговине на мало, угоститељства и занатства.....	363
15. Одлука о јавној расвети на подручју општине Куршумлија.....	367
16. Одлука о измени и допуни Одлуке о јавним водоводима на подручју општине Куршумлија.....	370
17. Одлука о измени и допуни Одлуке о канализацији.....	370
18. Одлука о измени и допуни Одлуке о одржавању чистоће.....	371
19. Закључак о усвајању Извештаја о раду Савета за здравље општине Куршумлија.....	372
20. Закључак о усвајању Извештаја о стању безбедности саобраћаја на подручју ПС Куршумлија у периоду јул-новембар 2018.године.....	373
21. Решење о формирању комисије за утврђивање категорија и критеријума за доделу повластица учесницима рата, ратним војним инвалидима, и породицама палих бораца.....	373
22. Решење о разрешењу члана Управног одбора Предшколске установе „Сунце“ у Куршумлији.....	374
23. Решење о именовану члана Управног одбора Предшколске установе „Сунце“ у Куршумлији.....	375